

IVANCIUC TEOFIL¹, ROMÂNIA

Cuvinte cheie: civilizația lemnului, Maramureș, simbolică, bestiar, precreștinism.

Motive decorative rar întâlnite în arta lemnului din Țara Maramureșului

Rezumat

Cultura tradițională maramureșeană a lemnului a păstrat destul de multe piese împodobite cu variate ornamente și motive decorative, însă un singur grup de elemente, cel de pe portalul bisericii Sârbi-Susani, a fost până acum interpretat precis: spre surpriza tuturor, s-a dovedit că acesta nu a fost decorat „sec”, cu rozete solare și alte ornamente plăcute ochiului, suita de ornamente incizate reprezentând de fapt calendarul liturgic bizantin, redat într-o manieră foarte complexă.

În textul de față, după o succintă enumerare a ornamentelor tradiționale pe lemn din Țara Maramureșului (peste 130 la număr), sunt prezentate cinci motive decorative care, fie nu au fost încă remarcate ori interpretate, fie au fost explicate într-un alt fel decât cel pe care îl propunem aici.

Este vorba despre: (1) - „jumătatea de disc”, (2) - „amprenta palmară a labei de urs”, (3) -motivul „balaurului”, (4) - cvasi-necunoscuta pasăre mitică denumită „totoina” și un motiv întâlnit frecvent (5) - succesiunea de rozete și funii de pe porți, care credem că seamănă perfect cu stindardul roman de legiune.

¹ Sighetu Marmației, teofilivanciuc@yahoo.com.

Keywords: wooden culture, Maramureș, symbolism, bestiary, pre-Christianity.

Rare Decorative Motifs in the Wood Art of the Land of Maramureș

Summary

The traditional wooden culture of Maramureș has preserved quite many pieces adorned with various ornaments and decorative motifs, but a single group of elements, the one carved on the portal of the Sârbi-Susani old church, has been explained, so far: to everyone's surprise, it turned out it was not at all a plain decoration designed to please the eye, but the suite of incised solar rosettes and other ornaments represents actually the Byzantine liturgical calendar, figured in a very complex manner.

After a brief listing of the traditional wood ornaments from the Land of Maramureș (which counts over 130 different motifs), this paper describes 5 decorative symbols which, either have not been yet noticed or explained, or have previously been explained in a different way than the one we propose.

These motifs are: (1) - "the half-disc", (2) - "the brown bear's footprint", (3) - the "dragon" motif, (4) - the virtually unknown mythical bird named "totoina" and a more common one (5) - the succession of rosettes and ropes on the gates, which perfectly resembles a Roman legion standard.

Motive decorative rar întâlnite în arta lemnului din Țara Maramureșului

Spre deosebire de alte enclave de cultură populară românești și chiar europene, Țara Maramureșului a avut șansa să-și conserve o parte importantă a patrimoniului său etnografic, care, coroborat cu elementele de viață tradițională, materială și spirituală, compune un tablou complex din care putem discerne o multitudine de informații.

În cele de mai jos, vom face referire la arta lemnului, cu precădere la ornamentele care înfrumusețează nobilul material, foarte variate, complexe, cu rădăcini adânci și care încă nu au fost nici măcar descrise în totalitatea lor, darămite interpretate.

Lemnul pădurilor care acopereau cândva aproape toată Depresiunea Maramureșului și care încă mai rezistă pe dealurile și munții regiunii, a constituit elementul de bază pentru confecționarea și construirea uneltelor, obiectelor de uz casnic, a mobilierului, a adăposturilor destinate oamenilor, animalelor ori a spațiilor sacre pentru oficierea serviciilor religioase.

Când anume a început prelucrarea artistică a lemnului în Maramureș, nu știm. Cele mai vechi probe rămase până azi sunt bârnele câtorva biserici de lemn, cum ar fi cele din Văleni (elemente datate dendrocronologic în anii 1367, 1521 etc.), Cornești (1406, 1505, 1516-1521 etc.), Oncești (1515-1520, 1572-1573, 1577, 1595-1598)², Breb (1529-1530 – de când datează turnul care păstrează primii stâlpi „de șatră” cunoscuți, uniți prin console circulare și decorați cu „ghinul”, restul bârnelor datând din 1621-1622; 1479 - învelitoarea acoperișului de protecție, conform datărilor dendrocronologice realizate în 2019³) ș.a., care păstrează ornamente și îmbinări cum nu se poate mai relevante. Mai trebuie menționate și ramele fin traforate ale unor icoane pe lemn datând din secolele XV-XVI. Cele mai vechi case păstrate datează din secolele XVI-XVII: casa morii Dunca-Boboioag din Ieud (datată dendrocronologic în anii 1570-1571), casa Dunca din Sârbi (anii 1570 și 1676-1678), casa Codrea din Berbești (1596, refăcută în 1704), casa Țiplea din Ferești (1679)⁴ etc., toate strămutate azi în Muzeul Satului din Sighetu Marmăției și constituind cel mai vechi fond de case vechi de lemn din România. Apoi, s-au păstrat vechi uși împărătești sculptate și pictate precum și portaluri de biserici de pe la începutul secolului al XVII-lea, mobilier, prescurnicere și alte mici obiecte din veacul următor etc.

Civilizația maramureșeană a lemnului a fost o realitate până prin anii 1960. Pe atunci, aproape totul era alcătuit din lemn: casa, poarta, grajdul, șura, cotețele de porci și păsări, gardurile, toate cu acoperișurile lor din draniță, fântânile cu cumpănă și roată, mobilierul, uneltele, instalațiile tehnice, mijloacele de transport, instrumentele muzicale, jucăriile și chiar unele vase sau opinci!

Ornamentele și simbolurile⁵ cele mai frecvent prezente pe porțile de casă sau șură,

² Ólafur Eggertsson, Alexandru Baboș, *Dendrochronological dating in Maramureș with special emphases on objects from the Maramureș museum in Sighetul Marmăției*, “Tradiții și Patrimoniu”, Sighetu-Marmăției, 2-3, 2003, p. 44 și 47.

³ sursa: arh. Laura Zaharia, <https://maramures.culturamm.ro/biserica-de-lemn-sf-arhangheli-din-breb/>

⁴ Mihai Dăncuș, *Muzeul Satului Maramureșean. Sectorul de instalații tehnice populare acționate de apă*, Cluj-Napoca, Editura Dacia XXI, 2011.

⁵ Mai pe larg la: Tancred Bănățeanu, *Ornamentul în arta populară românească*, București, Ed. Meridiane,

dar și pe crucile, portalurile și meșter-grinzile bisericilor și ale caselor vechi precum și pe multe dintre categoriile de obiecte amintite mai sus, ne prezintă o lume dispărută, în care creștinismul local conservă profunde rădăcini precreștine, cu urme totemice, cu interdicții și forțe supranaturale, cu semne magice și imagini ale forțelor celeste. Sigur, în ultimele secole, toate aceste simboluri s-au estompat, uneori transformându-se în simple motive ornamentale. Foarte multe dintre motive nu au mai fost reproduse și au dispărut, astfel încât, pentru majoritatea acestora, nu mai cunoaștem semnificația inițială ci doar încercăm să o intuim.

Deși istoricii bisericii susțin că locuitorii Maramureșului s-au creștinat probabil prin secolele IX-X, știm că aici mai existau practicanți ai unor rituri precreștine în anul 1586⁶, așa cum o atestă o diplomă din acel an dată nobililor din Budești, din care rezultă că „pârâții ar fi pus stăpânire pe masa străbună, rânduită după ritualul getic în templu” (*mensam aviticam in templo ritu getico exstructam*). Probabil este vorba despre un rit din care a izvorât ritualul de Moșii de Vară, practicat și azi la Rusalii, când vechile familii budeștene se adună în jurul meselor de piatră din curțile bisericilor Josani și Susani (mese care se pare că până prin secolele XVI-XVII s-au aflat chiar în interiorul bisericilor), unde mănâncă și beau în cinstea și în amintirea strămoșilor.

Apoi, până în ziua de azi persistă ritualul Tânjaua⁷, prin care sătenii îl celebrează pe primul plugar, perpetuând un rit solar explicit, la fel cum încă rezistă jocurile cu măști din perioada iernii, precum și magia tradițională, care-și au practicanții lor, inclusiv din generațiile mai tinere! Până nu foarte demult au fost performate jocuri la morți, alt ritual precreștin, iar în anul 1912 mai era atestat obiceiul de a bea pălincă în biserică până se îmbătau, amintind de riturile vikingilor abia creștinați⁸. De asemenea, ultima „nuntă a mortului” (ritual de căsătorie simbolică a unui tânăr mort necăsătorit cu o mireasă virtuală, pentru a împlini mersul natural al lucrurilor „stricat” prin decesul prematur) a avut loc în februarie 2019, la Săpânța...

Toate aceste semne, alături de multe altele, ne spun că în Maramureș, riturile precreștine s-au perpetuat până în prezent, fapt pe care-l constatăm și atunci când încercăm să interpretăm simbolurile și ornamentele care împodobesc lemnul.

Nu trebuie să oitem nici moștenirea preistorică, poate indo-europeană, dovedită prin existența în decorația uneltelor și a armelor de bronz precum și a vaselor de lut datând din a doua epocă a metalelor (mai ales, pe plan zonal, a celor aparținând culturii Suci de Sus), a torsadei, a striaițiilor, dinților de lup, triunghiurilor, astragalelor, punctelor, spiralelor și a altor motive care, mult mai târziu, continuă să fie săpate în lemnul lucrărilor populare maramureșene.

Clasificarea ornamentelor tradiționale românești este foarte complexă. Astfel, după tipul de stilizare, întâlnim ornamente geometrice, liber desenate sau având ambele caracteristici. Structural, ornamentele pot fi: omogene sau eterogene; unilaterale (repetitive), bilaterale,

1963; Nicolae Dunăre, *Ornamentica tradițională comparată*, București, ed. Meridiane, 1979; Mărgărita Miller-Verghy, *Vechi motive decorative românești*, București, ed. Vestala, 2007; Paul Petrescu, *Motive decorative celebre*, București, ed. Meridiane, 1971; Romulus Vulcănescu, *Coloana cerului*, București, ed. Academiei R.S.R., 1972; Constantin Prut, *Calea rădăciată. O privire asupra artei populare românești*, București, ed. Meridiane, 1991 etc.

⁶ Ioan Mihalyi de Apșa, *Diplome maramureșene din secolul XIV și XV*, Sighet, 1900, p. 561, nota 1.

⁷ Atestată încă în 1895: Adrian Fochi, *Datini și eresuri populare de la sfârșitul secolului al XIX-lea: răspunsurile la chestionarele lui Nicolae Densușianu*, București, Ed. Minerva, 1976, p. 230.

⁸ “În biserică beau rachie pentru iertarea păcatelor celor adormiți. Această datină destrăbălată se observă în cele mai multe parohii din Maramureș.”: Vasile Moldovan, *Vizitație canonică în Maramureș*, Gherla, 1913, p. 127.

alternante, dense sau dispersate; simetrice ori asimetrice; centrale, principale, periferice, secundare sau complementare. Apoi, din punct de vedere semantic, ornamentele sunt abstracte ori abstractizate, cosmomorfe, geomorfe, fitomorfe (geometrice ori liber desenate), zoomorfe (geometrice, liber desenate ori mixte), antropomorfe și skeomorfe, sociale, simbolice (mitologice, folclorice, religioase, emblematice și rezultate din semne de breaslă, semne de răboj, semne de inscripționat vitele etc.). Clasificarea în funcție de criteriul istoric grupează ornamentele autohtone vechi, cele apărute sau întregite în epoca de tranziție (adică în epoca modernă) și cele contemporane, adică de după începutul secolului XX. În fine, clasificarea geografică ori teritorială, împarte ornamentele în două mari grupe: autohtone, respectiv alogene.

Încercând o succintă privire de ansamblu, apreciem că cele mai cunoscute elemente, motive și compoziții ornamentale prezente în arta populară din Țara Maramureșului, cel puțin 130 la număr, pot fi grupate conform următoarei clasificări simplificate (cu mențiunea că multe elemente pot aparține mai multor categorii distincte și pot avea multiple semnificații, nemenționate mai jos)⁹:

A) motivele celeste/astronomice sunt cel mai des întâlnite. Dintre acestea, menționăm:

-*Soarele*, de obicei reprezentat sub formă de *rozetă*, *rozetă tip bolta cerului*, *rozetă din petale de flori*, *rozetă dublu circumscrisă*, *rozetă stelară* etc., ca *soare cu chip de om* (antropomorf) etc.;

-*vârtelnița* ori *Soarele în „mărs”* (*în mișcare*), adică succesiunea anotimpurilor; poate fi sinonimă cu simbolul Borjgali din Georgia, preluat din zvastică și totodată arbore al vieții, la origine totem egiptean;

-*Luna* (semn al cultului chthonian, simbol al femeii), care apare sub *formă antropomorfizată* ori de *semilună*;

-*Stelele*, care pot avea 3, 4, 5, 6, 8 sau chiar 12 *colțuri*;

-*Norii* apar mai ales sub forma golurilor de deasupra aripilor porților, iar *fulgerele*, cu precădere ca zig-zaguri ce încercuiesc nimbul troițelor de pe Iza mijlocie și superioară.

B) ornamentele zoomorfe (posibile totemuri animale) pot fi:

-*dinții de lup*, *lupul* reprezentat întreg, *gura lupului*;

-*amprenta palmară a ursului* (vezi mai jos);

-*șarpele*, uneori *bicefal*, alteori în *pereche afrontată*, *adaosată* sau *îngemănată*;

-*pasărea călătoare* (ca pe stâlpul celtic, care a rămas și ea ca atare pe porțile noastre sau a devenit un triumghi), *cocoșul*, *găina*, *porumbelul*, *privighetoarea*, *rândunica*, *păunul*, *acvila* sau *vulturul* (ultimele două, uneori *bicefale*);

-*cerbul*, *calul* (sau doar *capul de cal*), *veverița*, *liliacul*;

-*coarnele de consacrație* – prezentate deseori sub formă de protuberanțe, care pot fi de *berbec*, *cerb*, *zimbru* sau *bour* (coarnele primului sunt scurte și puternic încovoiate spre interior, în timp ce bourul avea coarnele foarte lungi și deschise spre exterior);

-*peștele* (sau *solzii de pește*);

⁹ Am preluat și adaptat clasificarea lui Nicolae Dunăre, *Ornamentica tradițională comparată*, București, Ed. Meridiane, 1979, p. 27 și urm.

-mai rar *vaca, câinele, pisica, capra* etc.

C) ornamentele fitomorfe pot fi:

-*arborele vieții* în diverse variante: autohtonă (*traco-dacică*) – sub forma unui arbore cu ramuri deseori simetrice, din familia bradului, *elenistică* ori mediteraneeană (adică vasul cu flori) și *iraniană* ori persană (în care pe crengi apar și păsările ori arborele este flancat de personaje umane ori animale). Probabil *funia* (torsada) ramificată a vieții de pe stâlpii porților, semnificând viața veșnică sau continuitatea de neam, reprezintă tot o variantă de arbore a vieții.

-totemuri dendrologice: *brazi* (care, prin sincretism, uneori devin însemne creștine, adică cruci, altele provenind din străvechiul semn al bărbăției), *stejari, spice de grâu, flori-rozetă, frunzele și ghinda de stejar, trifoiul, ciuperca, lala, floarea de acant, vița de vie, strugurele, mărul, floarea soarelui* (introdusă în regiune pe la finele secolului al XVII-lea și care a fascinat atât de tare încât o regăsim pe portaluri de biserici, precum și în folclor), felurite *vrejuri, cren-guțe înfrunzite/înflorite sau frunze de sine stătătoare* etc.

Semne clare ale cultului dendrolatric au fost perpetuate până azi, când, la mai multe sărbători pe an, începând de la Sângeorz și până la Rusalii și Sf. Petru, în anumite sate, porțile și ușile sunt împodobite cu crengi de salcie, mesteacăn, stejar, frasin etc.

D) ornamentele antropomorfe:

-,*hora femeilor*” (semnificând matriarhatul, unitatea, fertilitatea);

-*silueta umană* („păzitorul căsii”, al morii etc.), *capete umane*;

-*personaje istorice sau contemporane* în diverse scene, proprietarii înfățișându-se la lucru la pădure, la oi, cu sticla, arând cu boii, soțiile lor torcând, ori la câmp etc.;

-*călăreți* (unii ar putea fi cavaleri traci sau danubieni, simboluri antice preluate apoi de Sf. Gheorghe);

-*mâna cu degetele răsfirate* (semnificând protecție încă din vremurile sumeriene);

-*inima, ochiul* („lui Dumnezeu”) etc.

E) ornamentele skeomorfe: *funia, furca, grebla, cârligul, cârja, piaptănul, scara, scara pisicii, rândul de zale, sticla, paharul, poculul, lancea, săgeata, ghemul, nodul* (zis dacic ori maramureșean) și multe altele.

F) motivele pseudo-geometrice și geometrice, unele cu semnificații incerte, altele, poate, pur decorative:

-*unghia* („ghinul”);

-*zig-zagul* („corigăul”), care poate semnifica fulgerul când apare în poziția verticală, ori unda apei, dacă e reprezentat orizontal;

-*rombul* – simbol celest sau/și feminin, uneori într-o succesiune înlănțuită amintind de Coloana lui Brâncuși;

-*bulina/punctul* (poate strop de ploaie, poate „sfârșitul a toate câte sunt”);

-*triunghiul, singur sau unit, așezat ori adaosat, hașurat sau gol* - însemnând armonie, semn solar, când e cu vârful în jos - simbol al feminității, iar de este orientat în sus – semn al

masculinității);

-*meandrul, valul și spirala* (întreagă, fragmentată, spirale suprapuse etc.), care poate semnifica apă, poate soare, poate viață – continuitate;

-*pătratul* - uneori cu cruci sau cercuri înscrise;

-*unghiul deschis, fagurele*, probabil ornamentul *sfăditele* (prezent mai ales în sudul țării) ș.a.

G) alte semne sociale sau simbolice:

-trei triumfiuri suprapuse (*pecetea lui Solomon*, însemnând apărare de dușmani, înțelepciunea sau pe Creatorul Universului);

-*zvastica*, străvechi simbol indo-european răspândit pe spații largi;

- *roata* (unii cercetători consideră că roata nu este motiv solar dar, fenomenul de sincretism nu trebuie exclus), vechi semn care poate însemna Soarele ori principiul mișcător-ne-mișcător, *roata cu spițe*, element care uneori ia forma unor *cercuri tăiate de cruce* („*crucea celtică*”), *cercuri zimțate*, alteleori *circumcizând cruci, faguri* etc.;

-*forma literei S* (numită „*călița ocolită*”);

-*lanțul* (simbol al vieții la celți etc.);

-*steme statale* ori *regionale, blazoane*;

- *lupta lui Dragoș cu bourul* ori cea a lui *Samson cu leul* etc.;

-*coloana cerului*, în formă de stâlp, Y sau T, devenită ulterior troiță;

-*crucea dreaptă, treflată, grecească, latină, papală, de Malta, a Ierusalimului, a Sf. Andrei, bipartită, multiplicată, în X, în X-ul tăiat de o bandă orizontală* (semn interpretat de unii ca semn al unirii veșnice a familiei cu cei dispăruți);

-*sfășnicul, lumânarea, prescura* etc.;

-reprezentări ale lui: *Iisus Hristos, Fecioara Maria cu Pruncul, îngeri* etc.;

-decorurile rezultate din *semne de breaslă, semne pentru marcarea vitelor, semne de răboj* etc.

*

Într-un cu totul alt registru, Alexandru Baboș a reușit să descifreze mesajul portalului de intrare la biserica din Sârbi-Susani, datat în anul 1639 (care păstrează încă urmele originale de pictură roșie și albastră) și care reprezintă o variantă păstrată integral a portalului de la Budești-Josani. Acesta nu este o simplă succesiune de rozete și alte semne descrise mai sus, ci reprezintă „calendarul liturgic bizantin! Astfel sunt incizate marile sărbători (Nașterea și Botezul Domnului în stânga, Învierea, Înălțarea și Rusaliile în dreapta, respectiv Patimile pe tocul de deasupra, cele trei cruci triple fiind marcate pe desenul nostru cu galben). Apoi, sunt solstițiile de vară și de iarnă, reprezentate între aceste mari sărbători sub forma unor rozete (cu portocaliu pe grafica dată). Cele 12 luni ale anului, Mineiele liturgice, pot fi găsite urmărind rozetele colorate violet. Perioadele Octoiului, Penticostarului și Triodului (cu negru), apar (tot ca rozete în primele două cazuri), pe tocul stâng (opt rozete laterale, exterioare compoziției, reprezentând cele opt glasuri succesive în care sunt cântate slujbele Octoiului; o altă caracteristică a Octoiului sunt cele nouă cântări ale canonului, meșterul adăugând separat, în partea de jos a ușorului

stâng, după șirul celor opt rozete laterale, o a noua rozetă). Tocul drept al portalului este la rândul lui identificat de cinci rozete exterioare ce indică perioada Pentecostarului, adică a Cincizecimii. Piesa superioară a tocului ușii reprezintă perioada centrală a anului liturgic, Triodul, care nu a mai necesitat semne distinctive¹⁰. (fig. 1).

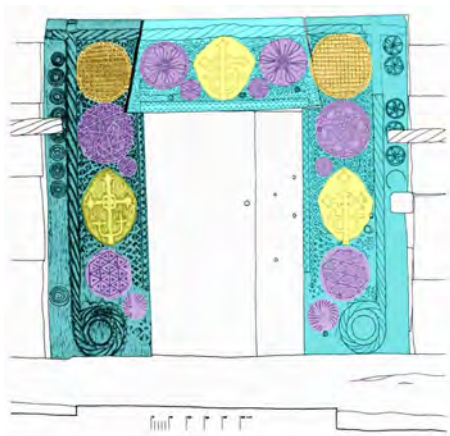


fig. 1 Portalul bisericii Sârbi-Susani
(după Al. Baboș)

Iată cât de complex și de perfect a fost reprezentat pe portalul de la Sârbi-Susani anul liturgic bizantin, compus din două cicluri concentrice, fiecare cu propriul lui șirag de sărbători, mai întâi ciclul pascal, al sărbătorilor mobile, și apoi ciclul sanctoral, al sărbătorilor fixe, centrate în jurul Patimilor! Având în vedere semnificațiile calendarului creștin, acest portal adresează omului o chemare de a înainta în spiritualitate prin credința în Hristos și prin participare la viața bisericii. Meșterul a surprins aici, într-un mod inițiativ, însăși esența creștinismului, aceea de a conduce omul spre mântuirea sa, înțeleasă ca o renaștere în trup spiritual, lucru descoperit printr-o intuiție magistrală de către Alexandru Baboș.

Portalul de la Sârbi constituie o adevărată revelație și piatră de hotar în descifrarea limbajului pierdut al semnelor săpate în lemnul Maramureșului.

În rest, variante diferite de interpretare a multiplelor și atât de diferitelor semne și motive ornamentale utilizate în arta populară din Țara Maramureșului vor tot continua să apară, pe măsură ce ne vom îndepărta cronologic de momentul când respectivele ornamente au fost realizate...

*

În rândurile de mai jos, vom aborda alte câteva motive decorative, mai rar întâlnite în arta lemnului din Maramureș și care sunt, apreciem, insuficient explicate. Acestea sunt:

a). Jumătatea de disc, care apare pe mai multe lucrări maramureșene de secol XVII, cum ar fi portalurile de la Sârbi-Josani, Hărniciești și Botiza, ori pe porțița de intrare în cimitirul de la Breb (azi la Muzeul Etnografic din Sighet, datată „ani de la Adam 7298 iară de la Hristos 1790” (fig. 2 și 3) etc.

¹⁰ Alexandru Baboș, *Tracing a Sacred Building Tradition, Wooden Churches, Carpenters and Founders in Maramureș until the turn of the 18th century*, Norrköping: Lund University, 2004, pp. 190-193.



fig. 2 Portița de la intrarea în cimitirul Breb (foto T. Ivanciuc)



fig. 3 Portalul bisericii Sârbi-Josani (foto T. Ivanciuc)

După Pamfil Bilțiu¹¹, motivul ar fi „Soarele rupt”, semnificând sfârșitul lumii, atunci când vor avea loc o serie de catastrofe naturale, inclusiv dispariția planetelor, a Soarelui și a Lunii, de aici izvorând motivația pentru care Soarele este reprezentat fragmentar. Alexandru Baboș apreciază că misteriosul simbol, definit de el ca un „arc rampant”, ar aminti de norii de ploaie¹².

În afara propunerilor de mai sus, am găsit o interpretare de pe alte meridiane, conform căreia jumătatea de Lună reprezintă schimbarea omului, între bine și rău, cu o parte vizibilă și alta invizibilă, în general semnificând lucruri care sunt în curs de schimbare¹³. Aceasta ar putea explica prezența mai frecventă ca în alte părți a jumătății de disc mai ales pe portalurile de intrare în bisericile maramureșene sau în cimitirul acestora.

Luna apare foarte des alături de Soare, semnificând antagonismul primordial, raportul zi-noapte, lumină-întuneric, feminin-masculin.

Tindem să credem că jumătatea de disc, prezentă aproape peste tot alături de diverse rozete solare și creând cumva un echilibru între cele două semne, poate reprezenta Luna ori, mai precis, semiluna, reprezentând un ornament cosmomorf.

Nu putem omite însă o altă supoziție ispititoare, și anume că acele jumătăți de discuri ordonate vertical pe marginea anumitor portaluri pot fi la origine un tip specific de arbore al vieții, care, prin stilizări repetate, a ajuns la forma de azi.

b). Amprenta palmară a labei de urs. Deși ursul este cel mai impozant animal din pădurile

¹¹ Pamfil Bilțiu, *Prelucrarea artistică a lemnului în arta populară din Maramureș*, Baia Mare, Ed. Eurotip, 2010, pp. 50-51.

¹² Baboș, *op. cit.*, p. 206.

¹³ Adrian Frutiger, *Signs and symbols. Their design and meaning*, New York, Van Nostrand Reinhold, 1989, p. 284.

Maramureşului, acesta pare să nu fie reprezentat în niciun fel pe lemnul sau textilele împodobite ale culturii populare locale, spre diferenţă de celelalte două animale sălbatice defînitorii pentru acest spaţiu, lupul şi cerbul, cu ocurenţe frecvente.

În alte părţi, practic în toată Eurasia de Nord şi Est (dar şi pe stâlpii totemici ai popoarelor Haida din nordul Americii¹⁴ etc.), apar uneori urmele stilizate ale ursului, alteori amprenta palmară a acestuia sau chiar imaginea frontală a capului, cu colţii proeminenţi la vedere. Ursul a fost venerat ori respectat în mai toate spaţiile unde a trăit şi unde cultura tradiţională a avut şansa să fie studiată de către cercetători înainte de a se pierde.

La noi, ursul a lăsat urme în folclor, credinţe, basme şi legende, fiindu-i dedicate şi câteva zile din calendarul precreştin, cum ar fi: Ziua Ursului (2 februarie, de Martinii de iarnă, atunci când, în credinţa populară, fată ursoaica), alături de alte trei zile dedicate străvechiului zeu precreştin Moş Martin: Sâmbăta Urşilor – cu o săptămână înainte de Florii, 1 August – Împuiatul Urşilor şi Martinii de Toamnă, adică 12-14 noiembrie.

În folclorul maramureşean, în afara multelor poveşti legate de urşi, s-a păstrat şi străvechiul joc al Ursului, performat la sărbătorile de iarnă.

Pe uşa unei şuri aflată în expoziţia etnografică de bază a Muzeului Maramureşului din Sighet, am identificat un semn rar, pe care l-am interpretat ca fiind amprenta palmară a labei ursului, imaginea fiind suficient de sugestivă încât să nu mai necesite alte explicaţii (**fig. 4**).



fig. 4 Poartă de şură de la Muzeul Etnografic din Sighet (foto T. Ivanciuc)

Chiar dacă în literatura de specialitate nu am găsit până acum nicio referinţă la aceasta, credem că între ornamentele zoomorfe maramureşene apare cel puţin o variantă a semnului ursului, regele animalelor carpatine.

c). Balaurul. „Regele” oricărui bestiar, încă din vremurile medievale, pare, de asemenea, să lipsească din lista ornamentelor de pe lemnul şi textilele maramureşene, unde, ici-colo, sunt prezenţi doar şerpii. În bestiarele din vechile biserici, în tablourile reprezentând Judecata de Apoi sau Iadul apar adeseori balauri, uneori destul de sofisticăţi, dar şi lesne de reprezentat în pictură de către abilitii creatori. Printre aceştia, remarcăm balaurul cu şapte capete de la Şieu

¹⁴ Marius Barbeau, *Bear Mother*, „The Journal of American Folklore”, Champaign-Illinois, 59, Nr. 231, 1946, pp. 1-12.

(fig. 5), cel cu două capete din Budești-Josani, ori Leviathanul care-i înghite pe păcătoși în



fig. 5 Balaur din pictura murală a bisericii vechi de lemn din Șieu (foto T. Ivanciuc)

pronaosurile de la Desești și Poienile Izei. Într-o etapă ulterioară, asistăm la metamorfoza veneratului dragon păgân în balaurul ucis de Sf. Gheorghe, găsindu-și, astfel, sfârșitul.

În folclorul maramureșean, mai toate iezerele montane își aveau balaurii lor, apoi găsim viteji care se luptau cu bestiile, ori aflăm cum beau laptele vacilor și cum mâncau vitele maramureșenilor. Pamfil Bilțiu¹⁵ prezintă câteva legende cu balauri din bogata mitologie locală păstrată.

Frapează lipsa aparentă a ornamentelor în lemn care să poată fi legată de balaur, mai ales că în alte culturi, acestea abundă¹⁶.

Totuși, credem că un număr de uși, de șuri și grajduri din colecțiile Muzeului Maramureșului din Sighet par să reprezinte acest animal mitic; iată o imagine (fig. 6) din această



fig. 6 Poartă de șură de la Muzeul Etnografic din Sighet (foto T. Ivanciuc)

¹⁵ Pamfil Bilțiu, *Izvorul fermecat*, Baia Mare, Ed. Gutinul, 1999, pp. 139-142.

¹⁶ V. spre exemplu, Katherine M. Ball, *Animal Motifs in Asian Art: An Illustrated Guide to Their Meanings and Aesthetics*, Chicago, Dover Publications, 2014.

categorie, aparținând unei uși de grajd din Rozavlea.

Credem că reprezentarea bestiei exclusiv pe uși de șuri sau grajduri (ori cel puțin nu am reușit până acum să o identificăm în alte locuri) are legătură chiar cu credințele că balaurul punea în pericol în primul rând vitele țăranilor maramureșeni.

d). Totoina. Extraordinarul portal de intrare al Casei Buftea de Cuhea, azi în Muzeul Satului din Sighet (**fig. 7**) și datat în anul 1799, a suscitât interesul mai multor cercetători, fiecare dintre aceștia încercând propria-i explicație a scenei.

fig. 7 Portalul Casei Buftea de la Muzeul Satului din Sighet (foto T. Ivanciuc)



Pe tocul ușii sunt reprezentați, de la stânga spre dreapta: doi călăreți cu săbiile scoase din teacă deasupra capului și purtând coroane pe cap; deasupra lor se află o pasăre gigantică, de mărimea unui cavaler cu tot cu cal, care pare să lupte cu un șarpe prelung; în urma celui de-al doilea călăreț mai vedem o pasăre, nu foarte mare, care pare să mănânce un alt șarpe (?); în centru se află o cruce multiplicată înconjurată de o volută care aduce cu coarnele de consacrație; la dreapta se vede un al treilea călăreț încoronat, care, cu o sabie sau buzdugan (?) luptă înspre îndărăt cu un șarpe (ori balaur) cu două capete, în scenă apărând și o pasăre; tot acolo se află și inscripția care ne spune, în litere chirilice numele proprietarului și data finalizării casei: „Bufte Vasilie 1799 luna august 6”. Grupul de elemente incizate pe portal este mărginit pe ambele părți de câte o rozetă solară.

Mihai Dăncuș a văzut în acel tablou o cruce de Lorena flancată de voievozi încoronați, călare și cu săbii în mâini, luptându-se cu dușmanii prefigurați în balauri, voievozii fiind ajutați în luptă de păsări măiestre¹⁷.

Pamfil Bilțiu consideră că misterioasa compoziție reprezintă cuplul cavalerilor danubieni¹⁸ (atunci, întrebăm noi, care este rolul celui de-al treilea călăreț?), înconjurați de șarpele casei, de găină (?!), de două păsări stilizate și de șarpele bicefal. El mai apreciază că lecturarea lui Dăncuș este greșită, „deoarece voievozii maramureșeni nu umblau în cupluri, fiind mare rivalitate între ei”, ceea ce nu este într-un tot adevărat. Este suficient să observăm cuplul de frați care s-au succedat unul celuilalt, Ioan și apoi Ștefan Iuga, nepoți de frate ai lui

¹⁷ Mihai Dăncuș, *Valori ale culturii populare maramureșene*, Sighetul Marmației, Muzeul Etnografic al Maramureșului, 2000, pp. 34-35.

¹⁸ Pamfil Bilțiu, *op. cit.*, 1999, pp. 129-131.

Bogdan Vodă, ori faptul că ultimii voievozi, frații Balc și Drag, au împărțit împreună înaltele funcții în care au fost propulsați¹⁹.

Tot P. Bilțiu consideră că reptilele reprezentate pe portal nu sunt balauri, ci șerpi, mai precis șerpii ocrotitori ai casei, păsările sunt agenți de legătură între cer și pământ, între lumea de aici și cea de dincolo, anumite păsări fiind și ocrotitoare ale casei. Iar pentru el, cuplul cavalerilor danubieni este dincolo de orice îndoială reprezentat pe acel portal, ca un element cu o puternică încărcătură etnoculturală, mitică și religioasă, „întreaga compoziție de pe portal dovedind continuitatea de pe fondul mitologic autohton traco-daco-romanice”.

În mitologia cavalerilor danubieni, am constatat trei lucruri: de foarte multe ori aceștia apar singuri, nu în pereche; atunci când sunt doi, ei sunt reprezentați, de obicei, afrontați, flancând-o pe Marea Zeiță; în fine, atunci când apar singuri, privesc întotdeauna spre dreapta! Ori, la casa Buftea, avem trei călăreți înșirați unul în spatele celuilalt, doi de o parte, unul de alta, care privesc cu toții spre stânga, fără poziții față în față, fără zeițe, fără câine etc.

Alexandru Baboș, pragmatic, îi vede în tabloul de la Casa Buftea pe împărații Austriei: Iosif al II-lea, Leopold al II-lea și Francisc al II-lea (și atunci, întrebăm noi, unde este Maria Tereza, cel mai important cap încoronat austriac al epocii, care apare atât de frecvent în folclorul istoric maramureșean?), care au fost aproximativ contemporani cu portalul casei Buftea, o cruce uniata, posibil împăratul Napoleon, reprezentat sub forma șarpelui cu două capete, precum și o pasăre mitică²⁰. Baboș atribuie portalul acelor împărați, deoarece, doar cu câțiva ani înainte de construirea casei, nobilii maramureșeni au fost chemați în insurecție împotriva lui Napoleon.

Propunem o altă interpretare, apreciind că personajele încoronate ar putea reprezenta, probabil, viteji, voievozi ori cnezi locali, fără să le deslușim identitatea precisă.

Doi dintre ei pot fi Dragoș și Bogdan, care au rămas în istoria folclorizată a localității până azi, primului fiindu-i atribuite ruinele bisericii medievale de piatră, cunoscute de localnici ca „mănăstirea lui Dragoș” ori „curțile lui Dragoș”²¹, în timp ce ruinele reședinței fortificate a lui Bogdan au rămas în localitate sub numele de „cetatea lui Dragoș”. Această confuzie pleacă de la situația următoare: după plecarea lui Bogdan, fiu al localității, în Moldova, regele ungar a donat satul nepoților lui Dragoș, Balc și Drag, care fuseseră alungați din Moldova chiar de către Bogdan. În acest fel, ambele mari neamuri, bogdăneștii și drăgoșeștii, au ajuns să-și lege numele de acel sat.

La fel de bine, însă, călăreții de pe portal pot fi din categoria Feților Frumoși ori să reprezinte alți eroi mitici ori mitizați (precum Romonița Robonban, Gruia lui Novac, Vili, Pinteza Viteazul, ori altcineva).

Mai presupunem că șerpii (ori balaurii) ar putea să-i reprezinte pe dușmanii localnicilor, probabil autoritatea imperială.

În fine, credem că cele trei păsări, dintre care una este de-a dreptul imensă, precum dinozaurii de odinioară, două înaripate din cele trei care apar pe portal fiind surprinse luptând cu reptilele, sunt totoine.

Totoina este singura pasăre mitică al cărei nume îl știm și care apare în mitologia maramureșeană sub forma unei înaripate mari, din pădurile neumblate. Totodată, totoina nu este

¹⁹ Radu Popa, *Țara Maramureșului în veacul al XIV-lea*, București, Ed. Academiei R.S.R., 1970, pp. 196-201.

²⁰ Alexandru Baboș, *op. cit.*, pp. 46-47.

²¹ Radu Popa, Mircea Zdroba, *Cuhea*, Baia Mare, Muzeul regional Maramureș, 1966, p. 7.

semnalată nicăieri altundeva în regiune decât la Cuhea (azi, comuna Bogdan Vodă).

Apreciem că păsările de pe portalul Casei Buftea sunt acele păsări mitice locale, totoinele, despre care se știe puține lucruri.

Tot în aceeași casă, pe portalul interior apar acvila bicefală (simbol heraldic al Casei de Austria, ceea ce l-a determinat pe Al. Baboș să emită supoziția cu împărații austrieci), o pereche de animale cornute (probabil cerbi) dar și o pereche de păsări afrontate, care pot reprezenta fie perechea cocoș – găină, adică bărbatul și femeia casei, fie, din nou, un cuplu de totoine, mascul – recunoscut prin creasta sa, respectiv femelă (**fig. 8 și 9**).



fig. 8 Casa Buftea de la Muzeul Satului din Sighet, portalul interior (foto T. Ivanciuc)



fig. 9 Casa Buftea de la Muzeul din Sighet, fragment de portal interior (foto T. Ivanciuc)

Pare greu de crezut, dar nu imposibil, ca o mândră, renumită și străveche familie de luptători nobili maramureșani, Buftea, să fi acceptat să-și împodobească ambele portaluri ale casei cu acvile imperiale alături de găini, în afara cazului în care orăntania ar fi fost semnul său heraldic, lucru care ne rămâne necunoscut, deocamdată. Sigur, Buftea Vasile a știut foarte bine ce vrea să transmită misteriosul său desen, probabil vreo legendă ori poveste istorică cu totoine care nu ne-a parvenit, nouă nerămânându-ne decât presupunerile.

Propunem așadar, totoinele, ca cel mai plauzibil element al bestiarului mitic pe care Buftenii l-au transmis posterității.

e). Suita de funii și de cercuri împletite de pe stâlpii de porți, asemănătoare cu stindardele romane de legiune (signifer).

„Porțile cu colaci”, cum le numeau bătrânii, în care torsada leagă mai multe rozete de diferite tipuri, sunt printre cele mai caracteristice forme de exprimare artistică definitorii pentru Maramureș. Ilustrăm cu două exemple, unul de la biserica din satul Cornești iar celălalt, de pe o stradă din periferia Sighetului Marmației (**fig. 10 și 11**).



fig. 10 Poarta de intare în curtea bisericii din Cornești (foto T. Ivanciuc)



fig. 11 Poartă de pe str. Lazul Baciului, Sighetu Marmăției (foto T. Ivanciuc)

Înainte de a încerca să interpretăm semnificația acestui ornament, abordăm în câteva fraze istoria începuturilor, mitologia apariției maramureșenilor pe aceste meleaguri.

Observăm că în afara legendei primordiale a ultimului fiu de uriaș căsătorit cu Roza Rozalina, prima femeie care ar fi locuit pe aceste meleaguri, geneza maramureșenilor de la Roma („Râm”) este destul de răspândită în folclor și în legendele istorice (cea mai renumită fiind cea a lui Roman și Vlahata, păstrată tocmai în Moldova, în cronică moldo-rusă).

Apoi, dacă în graiurile maramureșene s-au conservat mai mulți termeni dialectali de origine latină care nu s-au păstrat și în limba română vorbită prin alte părți (cum ar fi „păcurar” – cioban, ori „blem” – a merge), ceea ce ar putea dovedi o oarecare posibilă legătură a originii localnicilor în teritoriile locuite odinioară de romani, în privința urmelor materiale cu caracter etnografic, dovezile legăturilor dintre Maramureș și vechea Romă sunt foarte puține.

I.D. Ștefănescu a remarcat, în trecut, că semnele de pe „porțile cu colaci” par a fi similare cu cele de pe „signifer”-e, adică de pe stindardele legionare romane²².



fig. 12 Signifer-ul legiunii I Minerva, scena 48 de pe Columna lui Traian (sursa: Google Commons).

²²

I. D. Ștefănescu, *Arta veche a Maramureșului*, București, Ed. Meridiane, 1968, p. 37.

Într-adevăr, legiunea romană I Minerva (**fig. 12**), care a participat la cucerirea Daciei, dar și legiunile XV Apollinaris și XXX Ulpia Victrix, ambele staționate o bună bucată de vreme în Pannonia, aveau stindardele de luptă frapant de asemănătoare cu „colacii” de pe porțile de la noi, suita de simboluri fiind probabil, de fapt, de origine celtică.

Conchidem că linia de rozete suprapuse legate între ele cu „funia vieții” de pe stâlpii din Maramureș poate foarte bine să fie originară din „signifer”, dar la fel de bine poate să reprezinte o altă variantă locală, foarte stilizată, a arborelui vieții în tipar oriental. În acest ultim sens pledează, printre altele, baza suitei de ornamente, de foarte multe ori un triunghi, simbolizând rădăcina arborelui ori chiar izvorul de la rădăcinile trunchiului²³.

Așadar, din cele cinci elemente descrise mai sus, trei credem (cu reținerile de rigoare) că aparțin bestiarului, situându-se în grupa ornamentelor zoomorfe (ursul, balaurul și totoina), unul ar intra, probabil, în categoria motivelor celeste (jumătatea de disc), iar „signifer”-ul pare a fi un motiv skeomorf cu o puternică încărcătură identitar-istorică.

Bibliografie selectivă

Dunăre, Nicolae, *Ornamentica tradițională comparată*, București, ed. Meridiane, 1979

Eggertsson, Ólafur, Baboș, Alexandru, *Dendrochronological dating in Maramureș with special emphases on objects from the Maramureș museum in Sighetul Marmației, “Tradiții și Patrimoniu”*, Sighetu-Marmației, 2-3, 2003,

Popa, Radu, *Țara Maramureșului în veacul al XIV-lea*, București, Ed. Academiei R.S.R., 1970, pp. 196-201.

Ștefănescu, I.D., *Arta veche a Maramureșului*, București, ed. Meridiane, 1968

Dăncuș, Mihai, *Valori ale culturii populare maramureșene*, Sighetul Marmației, Muzeul Etnografic al Maramureșului, 2000,

Bilțiu, Pamfil, *Izvorul fermecat*, Baia Mare, Ed. Gutinul, 1999, pp. 139-142.

Mihalyi de Apșa, Ioan, *Diplome maramureșene din secolul XIV și XV*, Sighet, 1900, p. 561, nota 1.

Petrescu, Paul, *Motive decorative celebre*, București, Ed. Meridiane, 1971, p. 42.

Frutiger, Adrian, *Signs and symbols. Their design and meaning*, New York, Van Nostrand Reinhold, 1989, p. 284.

²³ Paul Petrescu, *Motive decorative celebre*, București, Ed. Meridiane, 1971, p. 42.