

Să vă și cheltuiți pentru noi,  
Dar, totuși, dragostea dumneavoastră  
Care ați avut-o pentru noi  
Nu o vom înfrânge  
Ci în brațe o vom strânge.  
Totodată rugăm pe bunul

Dumnezeu

Ca, de unde ați deșertat aceste  
comori,

Să vă umple cu sutele și cu miile,  
Să vă dea din roua cerului,  
Din grăsimea pământului,  
Să vă umple case voastre  
De grâu, de vin, de untdelemn  
Și de toată îndestularea  
Ca să aveți cu ce mai ajuta  
Și pe alți oameni lipsiți.  
Totodată vă zicem

Ca Dumnezeu să vă trăiască,  
Anii vi-i înmulțească

Și noroc să rânduiască.  
Colecția SAMFIRA CHINA, Suciul de Jos.  
De la Aurel Cristea, 79 ani, 1987

708

Onorată adunare,  
Vă rog puțină ascultare,  
De la mic până la mare.  
Noi aici ne-am adunat  
Pântru că ne-au și chemat  
Și fiindcă ne-au poftit  
Noi cu toții am venit.  
Nu, nu vă spun vorbe multe  
Ca nimenea să n-asculte,  
Mai cu drag v-aș spune una  
Să m-asculte toată lumea:  
Prea cinstiți părinți și frați,  
Surori, rudenii, invitați,  
Câți suntem aici adunați  
Eu așé vă sfătuiesc,  
De silit nu vă silesc:  
Că s-a-ntins naintea noastră  
O masă mândră și frumoasă,  
Din băutură să bem,  
Din mâncare să mâncăm,  
Bine să ne uspătăm,  
Cu șervete să ne ștergem.  
Mireasa și mirele

Să-și sărute buzele  
Până-or fi ca frunzele.  
Colecția PETRICĂ SCĂUNAȘU  
De la Florica Bota, Orțița, 51 ani, 1974.

## CONSTANTIN CORNIȚĂ

### Reflecții privitoare la semnificațiile contemporane ale culturii populare maramureșene în cadrul matricei etnologice și antropologice românești

Teoretician, asemenea lui Claude Levi-Strauss, al unei structuri duale (Claude Levi-Strauss, *Antropologia structurală*, București, 1978) imaginate din perspectivă hermeneutică, însă și diferențiate matriceal, sacru/profan, Mircea Eliade afirmă primatul teoriei în orice societate de tip arhaic (Mircea Eliade, *Fragmentarium*, Deva, "Destin", 1990, p.64). Eliade afirmă: "*primatul teoriei în orice fel de societate umană de tip arhaic*" (s.n.)... „ea așază pe om în Cosmos, și îi conferă o demnitate pe care demult a pierdut-o în filozofiile moderne. Omologarea omului cu Cosmosul, mitul făptuirii în organică legătură cu Firea, solidaritatea persoanei umane cu viața totală din jur, dinainte și de după el - sunt «teorii» întru nimic inferioare concepțiilor moderne asupra rostului și demnității omului”.

Teoria generală este extinsă de același autor, printr-o comparație plastică și asupra folclorului. Pe noi această teorie ne interesează în lectura de tip hermeneutic a sensurilor și semnificațiilor folclorului maramureșean: "Pentru că, întocmai cum în peșteri se conservă o faună arhaică - foarte importantă pentru înțelegerea grupelor zoomorfice primitive, care nu sunt fosilizabile, - tot așa memoria populară conservă forme mentale primitive, pe care nu le putem găsi păstrate în istorie, tocmai pentru că ele nu se puteau exprima în aspecte durabile (documente, grafice etc.); într-un cuvânt, pentru că erau fosilizabile. Lumina, aerul, pământul - le descompuneau, le topeau" (Ibidem, pp. 72-73). Mircea Eliade spune: "În folclor se întâlnesc, astăzi, forme din mai multe ere, reprezentând etape mentale diferite (s.n.). Găsim o legendă cu substrat istoric relativ recent, găsim un cântec popular de inspirație contemporană, *alături de forme medievale, precreștine sau chiar preistorice*. (s.n.)... Foarte puțini folcloriști înțeleg că *memoria populară, întocmai ca o peșteră, a păstrat documente autentice, reprezentând experiențe mentale (s.n.)* pe care actuala condiție umană le face nu numai imposibile, dar chiar *imposibil de crezut* (s.n.)”.

Imaginăm, deci, un model teoretic, în care metafora peșterii, conceptualizată din punct de vedere filozofic de Platon, (Platon, *Dialoguri*. După traducerea lui Cezar Papacostea, revizuite și întregite cu două traduceri noi și cu *Viața lui Platon*, de Constantin Noica, București, Editura pentru Literatură Universală, 1968, p. XXVII, cu referire la *Parmenide*) să fie, de fapt, obiectivată în zona Maramureș, substituit și text empiric expus unei încercări de lectură hermeneutică.

Aceste aserțiuni au la bază și viziunea lui Mircea Eliade asupra naturii și funcțiilor imaginarului, teorie adecvată conținutului și expresiei culturii populare



Georgeta Maria Iuga: Alegând în teară, Boiu Mare, 1996

*Sunt tri frați:*

*Unu zîce - abia aștept să vină vara,*

*Unu zîce - abia aștept să vină iarna,*

*Unu zîce - tăt atâta-mi-i.*

(*Carul sania, Jugul*)

maramureșene, cadru în care autorul, pornind de la *puterea sedativă* a imaginarului, susține că "înțelepciunea populară a afirmat deseori importanța imaginației pentru sănătatea însăși a individului, pentru echilibrul și bogăția vieții lui interioare", de așa manieră încât "întreaga această latură a omului, esențială și imprescriptibilă, care se numește *imaginație* (Richard Reschika, *Introducere în opera lui Mircea Eliade*, București, "Saeculum I.O.", 2000, p. 40: "Prin «imaginație», Eliade înțelege aici bogăția interioară a unui *fluid spontan și neîntrerupt de imagini* (s.n.)") este îmbibată de simbolism și continuă să trăiască din mituri și din teologii arhaice". Se anticipează dar se și amplifică, astfel, prezența unei *paradigme de tip comunicațional* în istoria umanității. În această paradigmă, conform lui Ioan Petru Culianu, Eliade, pornind de la omul arhaic, "se reface cu minuțiozitate experiența umană a sacrului...". La sfârșitul acestei desfășurări istorice, omul modern este dez-orientat, imaginea sa despre lume devenind, prin camuflare, profană, desacralizată. Se admite ideea «supraviețuirilor arhaice», structurate pe două nivele, în inconștientul omului modern: "pe de o parte, *nivelul său istoric*, organizat după o schemă de adecvare la o situație alienantă, și pe de altă parte, *nivelul său mitic*, adică structura sa psihică profundă, organizată după o *schemă simbolică*", observabilă în Maramureș. Susținem, alături de Mircea Eliade, că relevarea și valorizarea pragmatică a simbolului, astăzi, va duce la un nou umanism, la o nouă antropologie.

În cadrul acesteia, pentru decelarea paradigmei, suntem de acord cu Ioan Petru Culianu care propune reducerea oricărui fenomen cultural la mecanismul său de generare, care are o bază cognitivă. Această operație înseamnă: aplicarea tezei «identității genetice» a întregii culturi, deci, similaritate în explicarea tuturor produselor umane; integrarea în obiectul sistemic ideal, a oricărui obiect cultural particular; sistemele obiectelor culturale sunt *fractale* în natura lor, (pe baza unor reguli de generare, ele tind să producă la infinit soluții); definirea sistemică a istoriei prin «integrarea morfodinamică a obiectelor ideale». (Ioan Petru Culianu, *Gnozele dualiste ale Occidentului*, București, "Nemira", 1995, p. 373-377).

Se ajunge, astfel, la o relație strânsă între intertextualitate și tradiție culturală, situație în care subiectul gândește tradiția și este gândit de tradiție într-un proces mental cu o logică aparte, structurată pe diverse «hărți-fractale» aparținătoare minții.

Pentru ilustrarea acestei conexiuni am apelat și la judecăți critice aparținătoare lui Dumitru Caracostea care consideră că poezia populară oferă suficiente dovezi de un dezvoltat simț artistic atât în structura părților, în lexic, morfologie și sintaxă, în topică sau ritmică, dar mai ales în expresivitatea imaginilor, Dumitru Caracostea relevând faptul că "în poezie fiecare motiv își creează corpul său de imagini". În lirica populară maramureșeană, *motivul dorului* reprezintă cel mai productiv nucleu energetic, cu reflexe în bocet, în colind, în baladă. Este elocventă reprezentarea motivului și în textele cercetate de noi, 9,36% din totalul de 705 motive determinate, fiind de această natură. Corelând motivul dorului cu celelalte motive care-l implică: *mândrul și mândra* (8,5%), *dragostea/iubirea* (2,15%), *dragul/iubitul* (1,98%), *sărutul* (1,41%), *inima arsă* (1,31%), *florile/iubit, iubită*, etc., afirmația se susține în totalitate.

În esență, poezia populară maramureșeană, nu se construiește în jurul unei singure imagini generative. Ea se dezvoltă în fluxul comunicării, pornind de la o imagine-simbol, într-o hartă mentală ce se alcătuiește din imagini dispuse în relații de contiguitate sau în ordine piramidală, ceea ce impune și în lingvistica textului o organizare asemănătoare.

Paradigma lingvistică este considerată ca un caz particular al paradigmei comunicaționale.

De aceea, pe baza studiului acestei paradigme se ajunge la un model specific liricii maramureșene, model care tinde să se integreze cu modelul muzical al acesteia. În cadrul modelului, nucleul generativ este, de asemenea, sentimentul dorului, potențat prin lexic și categoriile gramaticale (cu prioritate, aparținătoare substantivului și verbului), apoi prin cele două principii ordonatoare ale folclorului: paralelismul formal și contaminarea permanentă a motivelor, către planurile superioare ale expresivității și valorilor estetice.

### Darurile pentru socri, cumnați, cumnate



709

Când mireasa merge cu desagii  
cu darurile pentru socri, cumnați,  
cumnate, le dă mânuși, cămăși,  
năfrâmi.

Frunzuliță foi de fag  
Tra', ceteraș, mai cu drag  
Să mă pot sui pe prag,  
Tra', ceteraș, mai cu dor,  
De pe prag să mă cobor  
Că mărg mai cătilinaș  
Cu desagii la nănaș.  
Frunzuliță foi de tei  
Desagii mi-s tare grei  
Și mărg la nănași cu ei;  
Rău mă dor picioarele  
Că-am trecut pâraiele,  
Mă dor de pe la gerunți  
Cum am trecut peste punți,  
Și p-aici, și pe dincoa(ce) -  
Nu vă mai pot arăta.  
Frunzuliță, frunzuliță,  
Desagii mi-s plini de mniță,  
Desagi plini de mniță crețe  
Ca-a nănașului mustețe.  
Frunzuliță foi ca fagii,  
Plăte-mi drumu și dășagii  
Că ai pungă în t'eptari  
Și mi-i da v(re)o doi grițari;  
Și ai pungă la cojoc  
Și mi-i da și mie-un zlot.  
De nu-mi plătești dășaga  
Eu degeaba n-o pot da!  
Hăd se uită nănașa!  
Se uită nănașa hăd  
Cum mă dau cu nașu-n târg!  
Și nănașa-i frumușică  
Da'-a me gură-i mai molcică;  
Și nănașa-i frumușe -  
Da'-i mai dulce gura me.  
Hai, dă bani, nănașule!  
Na-ți pe-a mei  
Și dă-mi pe-a tăi!

710

Când se dau darurile, ginerele îi dă  
la soacră o pereche de papuci.  
Atunci soacră îi strigă la mire:

La femeie și la cal  
Trebe botă de stânjar

Și cioplită-n patru dungi  
Cât is spatele de lungi.

Ginere, pântru-aiest dar  
Să ai patru boi la car,  
Doi la car, doi la tileagă  
Să vă sie lumea dragă;  
Să trăiți, s-aveți viață  
Ca sămânța-n mintă creață;  
Să trăiți, s-aveți noroc  
Ca sămânța-n busuioc  
Că pântru cât am legănat  
Mândru dar am căpătat,  
Pântru cât am ciupăit  
Mândră cinste-am dobândit.

711

Când se dau mânușile la un  
cumnat sau cumnată mai mică  
din casă, se strigă:

Mănușele-s su(b) uiagă,  
Să-mi trăiești, cumnată dragă;  
Pântru-aie(ste) mănuși în roate  
Când te-a bate, eu te-oi scoate;  
Când ti-i-ascunde pân mălai  
Eu oi strîga: iată-o-ai;  
Cînd i strîga: cumnată!  
Eu oi strîga: dă, dă, dă!  
Pântru-aieste mănușele  
Oi sta la vară la mnele;  
P'ângă mnei păzesc ș-o vacă  
Și la leangă cîteodată.  
De nu ți l-oi lengăna  
Batăr ți l-oi răsturna,  
De nu ți l-oi ciupăi  
Batăr ți l-oi prăvăli  
Și-altu nu mi-i mai tomni.

Colecția GEORGETA MARIA IUGA, Borșa.  
De la Călina Danci, 40 ani, 1981.

*La daruri (Răspunsurile)*

712

Onorați oaspeți,  
Câți suntem aicea adunați,  
La mai multă voie bună  
Să petrecem împreună.  
Mă rog de iertare,  
Să-mi dați și mie ascultare  
Și să zicem cu toții așa:  
Din băutură noi n-om bea,  
Din mâncări noi n-om mânca  
Până ce nu vom vedea  
Cinstile nănașilor  
Care cinstesc finii lor  
Și alte cinsti venite  
Care trebuie cinstite.  
Mireasa le va primi  
Și apoi va mulțămi.  
Să aibă mirii noroc  
Și sănătate!

Colecția PETRICĂ SCĂUNAȘU.  
De la Florica Bota, Orțița, 51 ani, 1974.

713

Mireasă, dragă mireasă,  
N-aduce hainile tăte  
Numa cam de jumătate  
Să le poți duce în spate:  
Mâni-alaltă-i înturna  
Înapoi la maică-ta.

Colecția TEOFIL CAIȚA, Buzești  
De la Maria Făt, 63 ani, 1979.

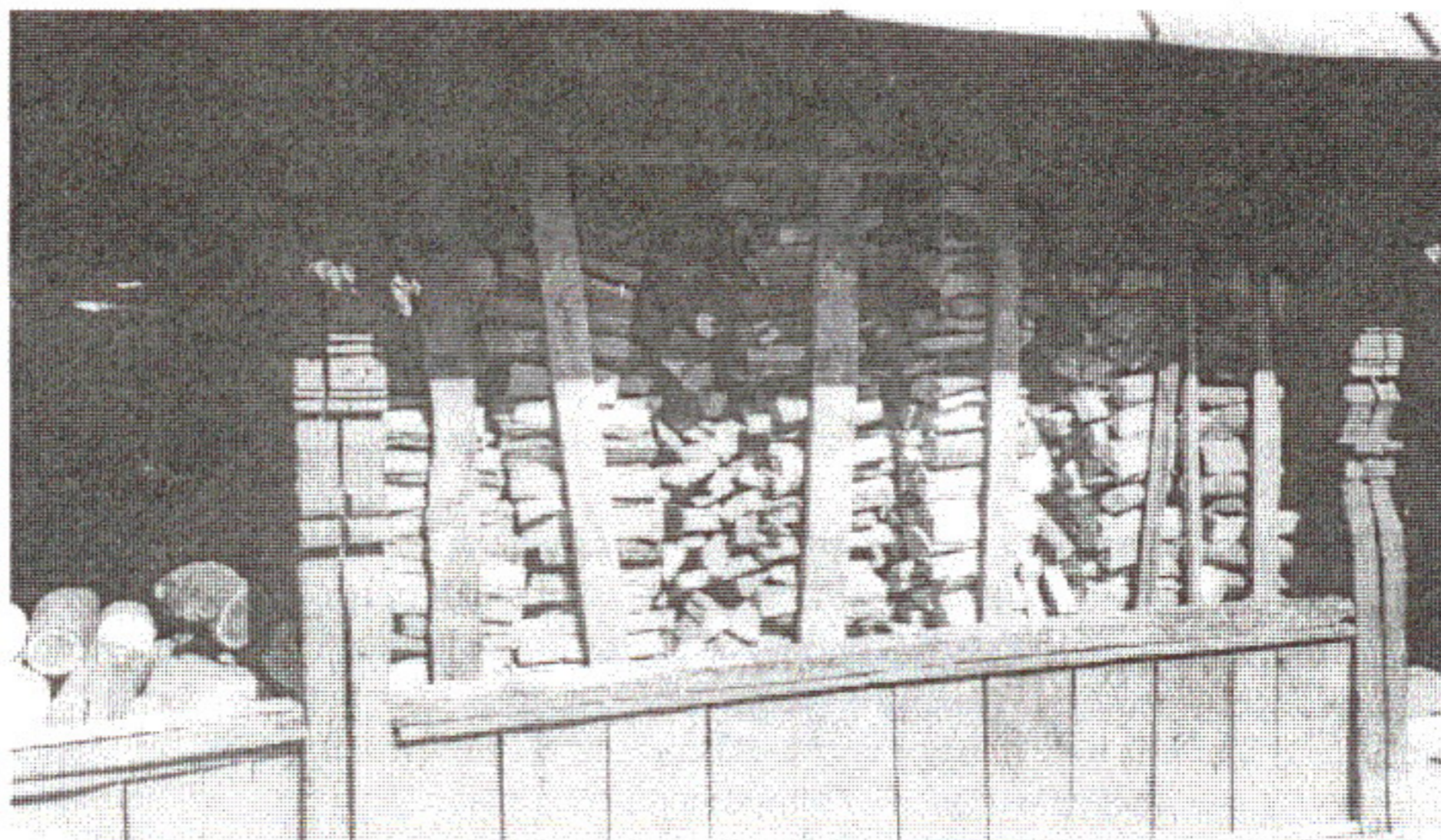
Deci, în Maramureș, chiar în Maramureșul contemporan, regăsim conturul empiric al supranumitului "illo tempore" imaginat de Mircea Eliade, cadru unde "... pentru mentalitatea arhaică realitatea se manifestă ca forță, eficacitate și durată. De aceea, realul, prin excelență, este sacrul." (Mircea Eliade, *Mitul eternei reîntoarceri. Arhetipuri și repetare*, București, "Univers Enciclopedic", 1999, p. 18).

Relicturi de mit prezente în spațiul maramureșean situează, într-un fel sau altul, crearea omului ca o replică a cosmogoniei situate în "Centrul Lumii". "«Centrul» este, deci, zona sacrului prin excelență, aceea a unei realități absolute. Asemenea ei, toate celelalte simboluri ale unei realități absolute (Arbori ai vieții și ai Imortalității, Fântâna tinereții etc.) se găsesc și ele tot într-un Centru... Amintim numai două idei importante:

1. orice creație repetă actul cosmogonic, prin excelență, Creația Lumii;

2. în consecință, tot ceea ce este întemeiat se află în Centrul Lumii (pentru că, așa cum știm, Creația însăși s-a efectuat plecând de la un centru)" (Ibidem, p. 24; cf. și Ioan Petru Culianu, *Gnozele dualiste ale Occidentului*, București, "Nemira", 1995, p. 340. În continuarea ideii lui Mircea Eliade, Ioan Petru Culianu afirmă: "Fel de fel de mituri se mișcă pe scena actuală, iar noi suntem chemați să ocupăm o poziție în sistemul lor... Blestemul rasei umane este că toate miturile sunt deopotrivă de adevărate..."). Pe această cale, putem să fim încredințați, împreună cu autorul citat, de: "...existența unui raport direct între clasificările ierarhizate /binare - n.n./ și structura creierului uman..." (Ibidem, pp. 43-44), conștienți de faptul că: "Aparaturile mitice se schimbă, rămâne numai instituția, ea însăși mitică, a puterii, care își păstrează locul un timp mai îndelungat" (Ibidem., p. 340). În consecință, trebuie să determinăm care este puterea, natura acesteia (exterioară sau interioară), matricea perpetuării acesteia.

Acest spațiu, Maramureșul istoric, este, încă, un imens Muzeu natural al Civilizației lemnului, în expresia ei obiectuală și spirituală, dusă până la perfecțiune, loc unde formele, de la cele infinitezimale, la cele monumentale, sunt în același timp materie și spirit, exprimând acele «patterns of behaviour», arhetipuri imaginate de C. G. Jung (C. G. Jung, *În lumea arhetipurilor*, București, "Jurnalul literar", 1994, p. 6: "Din punct de vedere filozofic, ideea este de primă importanță: dacă arhetipurile sunt spirit și în același timp instincte, atunci *natura conține spirit și nu este opusă în întregime culturii* - s. n."). Acest tip țărănesc de civilizație este, de fapt, un sistem temeinic structurat de obiecte utile sau simbolice, cu diverse funcții materiale și/sau spirituale, sistem ce populează universul folclorului obiceiurilor legate de calendar și/sau potențat în riturile de trecere. Lumea aceasta, în același timp utilă și mirifică, a lemnului, are o iconografie diversă, încărcată de forme cu semnificații general-umane profunde. Toate formele exprimate în lemn sunt distribuite într-o armonie intuitivă apropiată de perfecțiune, reprezentând un basm formal, în care coabitează forme abstracte (geometrice sau geometrizzante) și figurative, precum și motive de tot felul: fitomorfe, zoomorfe, cosmomorfe, schemomorfe și religioase (Cf. Varvara Buzilă, *Pâinea de ritual în cultura românilor de la est de Carpați* - Teză de doctorat, Coordonator, prof. univ. dr. Dumitru Pop, Cluj-Napoca, 1998).



D. Iuga: Colejnă pentru lemne, Budești

*La cap - pieptene,  
La trup - pepine,*

*La pticioare - rășchitoare.*

Colecția ȘTEFAN CĂMĂRAȘU, Larga, 1981

(Cocoșul)