

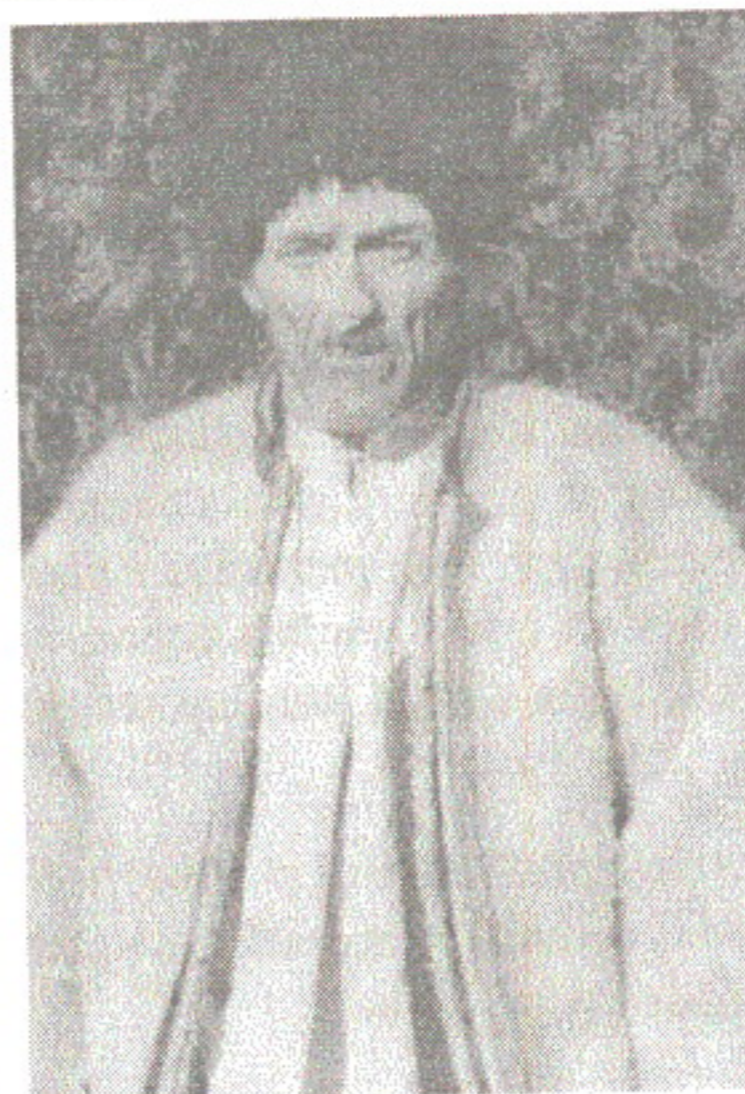
VASILE LATIȘ

Câteva cuvinte despre biserica de lemn din Rogoz

O biserică? Ne-ar invita mai degrabă la tăcere și nu la cuvinte... totuși auzim unii de la alții, așteptăm... și câteodată cel așteptat sosește la noi. N-avem cum preciza "data" ctitoriei, data punctuală. pe orizontală ea nu corespunde stării de număr a satului Rogoz actual, și trebuie îndreptățit să ne retragem până în veacurile XVI-XVII, când spațiul interior putea să-i cuprindă pe toți poporenii (să nu uităm totuși că, din exterior, prin pereții de lemn străbate cântarea și că țărani, și azi, o ascultă cu-o mână la ureche, cu alta prin grinzile peretelui). Tradiția locului o aduce din Dealul Popii, biserica rezultând din două lemne frățâne uriașe. Pe verticală însă, biserica din Rogoz corespunde spațiului său; elansarea turnului (s-a crezut, în literatura de specialitate că ar fi vorba de o influență a goticului transilvan), fără dovezi, iar cele patru turnulețe ar corespunde prerogativei jurisdicționale a eparhiei Rogoz. Să nu uităm totuși un lucru: rogojenii au susținut în veacul al XVIII-lea un proces contra lăpușenilor, la Scaunul domnesc din Iași pentru neînțelegeri de coproprietate asupra Cazaniei lui Varlaam! Azi, exemplarul Cazaniei se află la mânăstirea Rohia. Așadar, turnul pare disproporționat față de navă și de întregul bisericii. Nu este așa; diviziunea părților este în numele întregului infinit distribuit și recules în fiecare din ele. Orientarea rămâne est-vest într-un spațiu de apropiere, azi, prin cimitirul împrejmuitor; iar în orizontul de spațiu- Obreja spre miazăzi și jur-împrejur dealurile care însoțesc prelungind dedesubt lunca râului Lăpuș. Axa est-vest ... dar cele două extremități sunt prevăzute cu capete de cal stilizate, iar în partea de est avem un galop cabalin; încordare și odihnă a unui spațiu străbătut. Elementul e laic (regăsit la anumite case vechi țărănești) și corelează fapte etnografice vaste. Fie amintit aici calul (alb) drept cursier al Soarelui și Nunții, calul (negru) animal psihopomp și căraș al morții. Și ar mai fi de spus. Dar același element se regăsește, redus, la cosoroabele laterale, pe un continuu de expansiune expresivă a centrului. Brâul sau funia răsucită împarte bine jumătatea de înălțime a peretelui din față. Înscrierile de deasupra ușii, cu litere din alfabetul cirilic și elin n-au putut fi deplin descifrate (încercările mele și ale lui Ioan Alexandru au rămas infructuoase). Spațiul interior al bisericii, întreit, pare mic și redus față de aspectul întregului. Mai mult, el este această reducere însăși, specificând funcția lui de concentrare liniștită, suficientă sieși.

Geamurile aduc lumină pură și simplă, din afară, ca și din interiorul de umbră și lemn bătrân. Dar fresca, refăcută, fulgeră uneori din culoare scene din patimile Mântuitorului sau deșertăciunea Lumii, cu înțelesuri atât de apropiate încât le-ai putea atinge cu gândul. Nu lipsește vulturul bicefal, din lemn, lucrare mai nouă care de bună seamă reia o alta veche, de demult... Grinda meșterului este puternic crestată în lungul liniei mediane. Dar la capătul de apus (în podul bisericii) ea se termină în cap de cal (sau lup?) stilizat, pe puntea căruia se află incizat Soarele, pe pieptul căruia - Luna, pe umerii căruia Luceferii, pe pieptul căruia - Stelele. E ceva aici naiv și ireductibil din mitologia românească străveche, expusă câteodată în cântecele ceremoniale. Acoperișul (argeaua) de miazănoapte este puternic evazat, subsumând Masa moșilor care astfel este, nu alături, ci în structura întregului arhitectonic. "Seamănă, spunea un pelerin, cu o pălărie de oșean pusă pe-o ureche." Dar biserica surprinde prin amestecul solidar de elemente laice și canonice, cu interpretarea nesfârșit de liberă a constructorilor.

Dar asemenea interpretare presupune un neam vechi și așezat la vatră.



Meșterul Mihăiut Deac, Nănești

Văd nevasta cu mâncare:
- Du-te, hădă, înapoi!
- Nu mă duc că Ț-am dat boi!
- Du-te, hădă, c-am mâncat,
Când te văd m-am săturat!

1198

Dragă-mni-i fata săracă
Căci cu mâna ei se-mbracă,
Da fata bogatului
Dă-o-n mama dracului
Că și cipca de la mână
Îi făcută pe fărină:
Podu țese, podu coasă,
Podu mă face frumoasă.

1199

Astă-noapte te-am visat
Mândră că te-am sărutat;
M-am sculat și-am țipăit
Dar nimnică n-am găsit
Numa doru inimii
Scris pe fața perinii
Cu cerneala otilor
Și dulceața buzelor.

1200

Spusu-mni-o frunza de vie
Că dragostea nu-i moșie
Numa-o le de nelcoșie;
Spusu-mni-o frunza de fag
Că dragostea nu-i ioașag
Numa-o le de nelcoșag.

1201

Bade pântru ochii tăi
Mă urăsc părinții mnei
Bade pântru gura ta
Mă urăște măicuța
La fântână nu mă mână
Numa-odată-n săptămână
La prilaz nu-mi dă răgaz
Musa-i bade să te las
Știu că nu coți supt din soare
Ca să-mi fii drag așe tare
Și din soare de-ai fi rupt
Musai bade să te uit.

1202

- Bădiță di păste râu
Di ce vii așe târziu?
- N-am vinit că n-am putut
C-am fost bolnav și-am zăcut,
Și-am zăcut o mândră vară
Cu patu pe prismă-afară
Că nici apă nu mni-o dat
Cu fata cătă părete,