

VASILE AVRAM

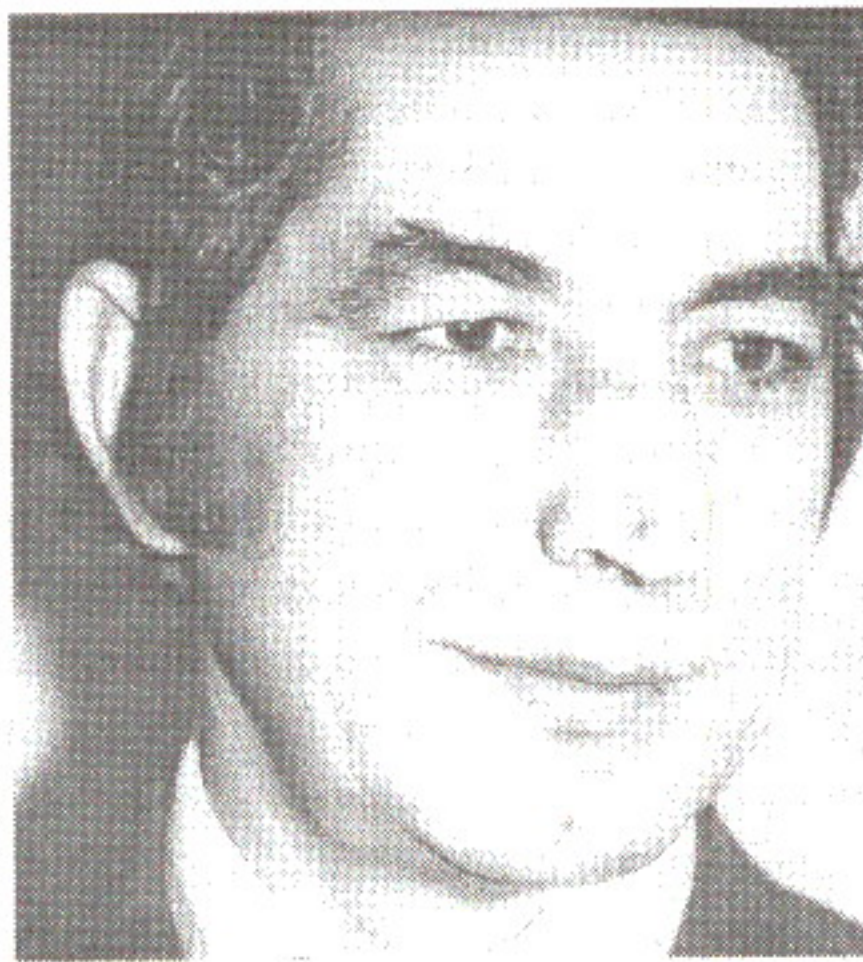
Gândirea arhaică (III)

7. Necesitatea unei abordări
hermeneutice

E riscant totdeauna să faci periodizări exacte, să dai verdicte, să presupui linii de difuziune - cu alte cuvinte să istoricizezi o cultură (cultura nefiind, după Max Weber, decât o secvență dintr-o evoluție fără limită, fără etape și fără finalitate precisă). Cu atât mai riscant cu cât, fiind vorba de epoci atât de îndepărtate, orice supoziție bazată exclusiv pe documente arheologice poate cădea în ridicol înainte chiar de a fi dezmințită de descoperiri ulterioare. Chiar folosind mereu drept scuză sintagma "conform stadiului actual al cercetărilor" (ba chiar recunoscând că "sunt cel puțin tot atâtea șanse ca realitatea istorică să fi fost cu totul alta" (*Ist. rom.*, p.212), pare cel puțin naivă o formulare de tipul "Agricultura a fost inventată în Orientul Apropiat [pe la anul 9500 a. Chr., în rândul comunităților kiamiene de vânători-culegători] de unde s-a difuzat, printr-un mecanism complex, în Peninsula Balcanică și apoi pe teritoriul țării noastre". Formulare flancată imediat de o alta și mai nefericită privind "inventarea unui nou sistem religios" (*ib.*, p. 170). Dincolo de faptul că nici agricultura și nici religia, ca fenomene complexe marcând structural existența sincronică și diacronică a unei comunități, nu se inventează (e ca și cum ai vorbi de invenția rațiunii sau a instinctului conviețuirii umane), achizițiile (sau, dimpotrivă, pierderile, renunțările și limitările) se produc după o dialectică real-ideal, intențional-aleatoriu, necesitate-întâmplare care se sustrage oricărei liniarități și oricărei ritmicități istorice.

De aceea e nu numai inutil ci și ridicol să porți o controversă în jurul întrebării dacă agricultura sau religia au fost introduse la noi prin coloni anatolieni (ba chiar să presupui că aceștia "au adus, odată cu noua ideologie, și un sistem simbolic de ideograme" (*ib.* p. 185) sau doar prin implantarea unor idei venite de acolo (interminabila dispută, pe o alternativă șubredă, dintre difuzioniști și autohtoniști). Sau, și mai naiv, să te lansezi în speculații pe marginea unei problematice de factura: ce a apărut mai întâi, oul sau găina? Adică: agricultura sau simbolurile religioase? (Dispută provocată se pare de cartea lui J. Cauvin, *Naissance des divinités, naissance de l'agriculture. La révolution des symboles au Néolithique*, Paris 1994 - care susține că mai întâi a apărut în conștiința oamenilor o nouă religie și o nouă tipologie de zei (e vorba de Marea Zeiță/Mama Universală flancată de principiul masculin, Taurul) și numai ca urmare - și datorită(!) - acestei modificări paradigmatică a structurii umane a început să fie practică agricultura). Ori să te miri, în spiritul epocii noastre, că "atitudinea comunităților tradiționale [care primesc fără luptă noua religie] pare greu de explicat" (*Ist. rom.*, p. 171).

În realitate, cultura nu e o simplă "adaptare extrasomatică la mediu" (*ib.*, p. 213), cum susțin aceiași istorici educați la școala teoriilor darwiniste ale secolului al 19-lea. Viața comunităților umane de pretutindeni și dintotdeauna e profund marcată de o pecete primordială: eterna căutare a alterității (divine și terestre în același timp). În funcție de simbolurile, arhetipurile și miturile ei, transmise probabil prin inconștientul colectiv încă din vremurile originii (timpul când *zei și oameni stăteau în același cuib, în aceeași matrice cosmică, experimentând împreună cea mai bună formulă de existență și de cunoaștere*), se structura gândirea, proiectul, acțiunea.



- Cine-o pârât pe Țihu
Nu-l primască pământu,
Nici nu aivă sămn de cruce,
Nici la groapă cine-l duce.
Eu n-am făcut nici un rău,
Da' îmi apăr neamu meu!
Până eu am adurnit
Voi cu gard m-ați îngrădit,
Da' la mine n-ați zinit,
Mâinile-a mi le lega
De teamă că m-oi scula!

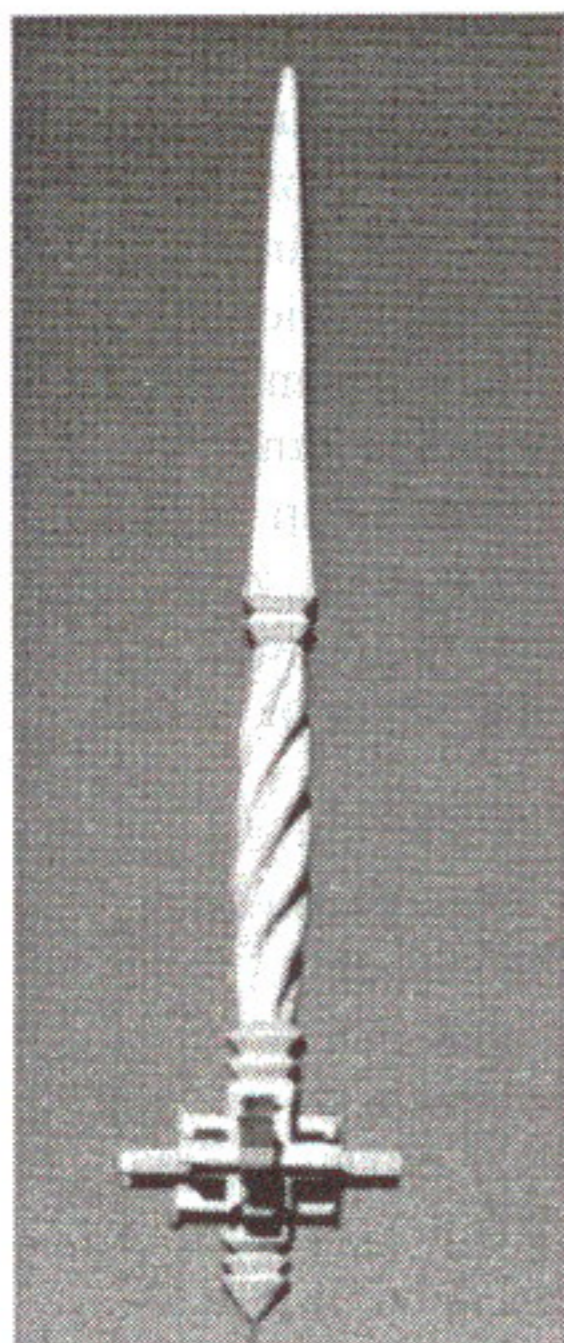
Atunci o sărit la el
Și l-o legat ghemușel.
Iară Țihu cuvânta
Și din gură-așé zicea:
- Voi pe mine m-ați legat
Să mă duceți la jurat,
Ranguri voi îți căpăta
Când pe Țihu li-ț preda!
Da' cu ele voi ce-ț fa',
Căci ca mine sunt destui -
Cât i frunza codrului,
Câte ptetri în vâlcele -
Atâta amar și jele!
Pe mine m-or răzbuna,
Brazilii nalți cu cetina,
Păcurari cu trâmbdita,
Apele cu murmuru,
Fetele cu cântecu,
Mamele cu leangănu,
Bătrânii cu alinarea,
Neveste cu supărarea!

Mere Țihu, voinicel,
Cu aleanu după el.
Țihu bine că știa
Că altu n-a mai vedea
Cărarea pe unde-mbfa
Sara la mândruța sa.
Știa Țihu ce știa
Că pe el l-or judeca
Și viața i-or lua.

Coboară Țihu, coboară,
De la prânz până diseară
În Sighet, la pită-amară,
În fața juratului
Ș-a judecătorului.
Judecata o fost dată
Înainte ca să-l vadă
Și l-o dus, l-o împușcat
Pentru că o dezertat,
Pe hortyști că i-o trădat.

Așé Țihu o murit
Și-napoi n-o mai zinit,
I-o rămas clopu în cui,
Pe hârtie horea lui,
Casa-n Piatra Șoimului.
În Săpânța, a lui sat,
Până-n veci n-a si uitat.
Sarasău, 1974

Cum îi ceie că:
Doamne, mândru-i a fi om.



Felician Săteanu: Fus, Desești, 2002.

Colecția

COSTINEL POPESCU

Balada lui Radu

3029

I

Foaie verde de-avrămeasă,
 La un fag cu tufa deasă,
 Trage Radu ca-ntr-o casă,
 Afară plouă de varsă
 Și lui Radu nici nu-i pasă.
 La tulpina fagului,
 Carabina Radului,
 Iar mai sus pe rămurele
 Stau săbii și revorvele
 De umblă Radu cu ele.
 Iar în vârful fagului,
 Tot sabia Radului.
 Foaie verde-o micșunea,
 Într-o sâmbătă sară,
 D-alei, Radu, ce-m făcea?
 El din somn că se trezea,
 Stă puțin și să gândea.
 Nu știu ce naiba-i venea,
 Revorvelele că-și lua,
 La brâu că mi le punea
 Și sabia tot așa,
 Carabina-alătura.
 În vale-n luncă pornea,
 Lâng-un păr s-alătura
 Și-o frunză că în rupea,
 De buze-o apropia,
 De trei ori că șuiera,
 Haiducii mi s-aduna,
 Mulț, ca frunza, ca iarba.

Doișpce îmi alegea,
 Militari mi-i îmbrăca,
 Îmbrăca militărește
 Și Radu căpitănește.

Nu trebuie însă nici să cădem în extrema cealaltă, a scepticismului științific - mai păgubitoare poate decât cea a ipotezelor pripite, insuficient fundamentate. Nu înseamnă că dacă nu avem nici un fel de documente istorice asupra unui timp sau spațiu trebuie să renunțăm la orice referință asupra lor. Vom găsi de fiecare dată un capăt de fir - fie de natură istorică, fie etno-antropologică - pe care, urmându-l din aproape în aproape, să ajungem, prin imaginație, la o reprezentare cât mai apropiată de adevăr. Fiindcă dacă nu ne-am imagina, spune Eliade, chiar și documentele cele mai riguroase ne-ar putea conduce, datorită opacității lor semantice, fie la viziuni fragmentare ale trecutului, fie, mai grav, la o înțelegere complet eronată a istoriei culturii (de pildă la ideea că în preistorie "activitatea spiritului uman se limita la conservarea și transmiterea tehnologiei" (*Istoria credințelor și ideilor religioase*, 3 vol., București, Editura Științifică și Enciclopedică, 1981; 1986; 1988 - I, p.7).

Important e să nu ne lăsăm pradă, cum spuneam, prejudecăților - nici celor de factură pur științifică, nici celor proprii diletanților care abia așteaptă ca, din lipsă de dovezi, știința să tacă asupra unui subiect oarecare pentru ca să-l ia cu surle și trâmbițe în stăpânirea lor. Căci nimic nu e mai păgubitor în cercetarea istorică sau antropologică decât *proiecția unor idei subiective ale cercetătorului asupra materialului cercetat*, mai cu seamă când ele nu se fundamentează pe o cunoaștere directă, din interior, a domeniului și pe o bine stăpânită hermeneutică a surselor. După cum nimic nu poate produce deformări mai grave decât evaluarea pozitivistă, istorico-sociologică, dintr-o perspectivă exclusiv profană, a spiritualității unei comunități tradiționale trăind sub cupola înțesată de taine a sacrului (în *zăriștea Paradisului*, cum ar fi spus Blaga, cu toate conotațiile mitice ale acestei expresii), într-o matrice spațio-temporală investită cu rang de *centru al universului*, larg deschisă semnelor și semnalelor cosmosului - cum erau comunitățile arhaice și tradiționale constituite în acest spațiu.

8.- *Surse, metode și principii de cercetare*

Ne stă la îndemână înainte de toate materialul istoric, din ce în ce mai bogat și mai expresiv, descoperit în din din ce în ce mai numeroase situri arheologice: temple și sanctuare, vase și obiecte de cult (îndeosebi splendide platouri și ulcioare de ceramică pictată), unelte de piatră, os, corn etc., pandantive, amulete, talismane, obiecte simbolice (ca de pildă roata de fus), dar mai ales un mare număr de figurine antropomorfe și zoomorfe de o incredibilă varietate de forme și expresii, confecționate din lut ars, os sau marmură, investite cu vizibile funcții religioase, mitico-magice sau estetice. Deși aparent (adică din punct de vedere științific) opace, toate aceste obiecte *comunică* în limbajul lor simbolic, pentru cei ce au ochi de văzut și urechi de auzit, idei, sensuri și informații extrem de prețioase pentru cunoașterea modului de a fi și a gândi al acelor îndepărtați strămoși ai noștri.

În al doilea rând, supraviețuirile gândirii arhaice în creațiile mitoreligioase, istorice și culturale ale descendenților de primă linie ai indo-europenilor (mai cu seamă în cele ale indienilor), dar și în operele unor autori antici greci și latini care nu se desprinseseră încă de viziunea "preștiințifică" asupra lumii - și care trebuie citiți deci într-o cheie adecvată acestei viziuni. După îndemnul lui Husserl, dar mai ales al lui Heidegger și al altor filosofi cu vocație hermeneutică, e necesară operarea unor exigente *reducții fenomenologice* asupra aproape tuturor conceptelor filosofiei grecești ajunse până la noi, în scopul refacerii sensurilor lor originare, grav denaturate prin lecturi parțiale, unilaterale sau chiar partizane (Pentru amănunte, vezi *Creștinismul cosmic...*, p. 209 passim. În legătură cu evoluția termenilor filosofici grecești - mai ales pulverizarea semantică, în filosofia modernă, a conceptelor *ontos on, kosmos, paradeigma, eikon* etc. - vezi și Al. Surdu, *Introducere la dialogurile logice*, în Platon, *Opere*, vol VI, Ed. St. și Enc., 1989, p.8 sq.).

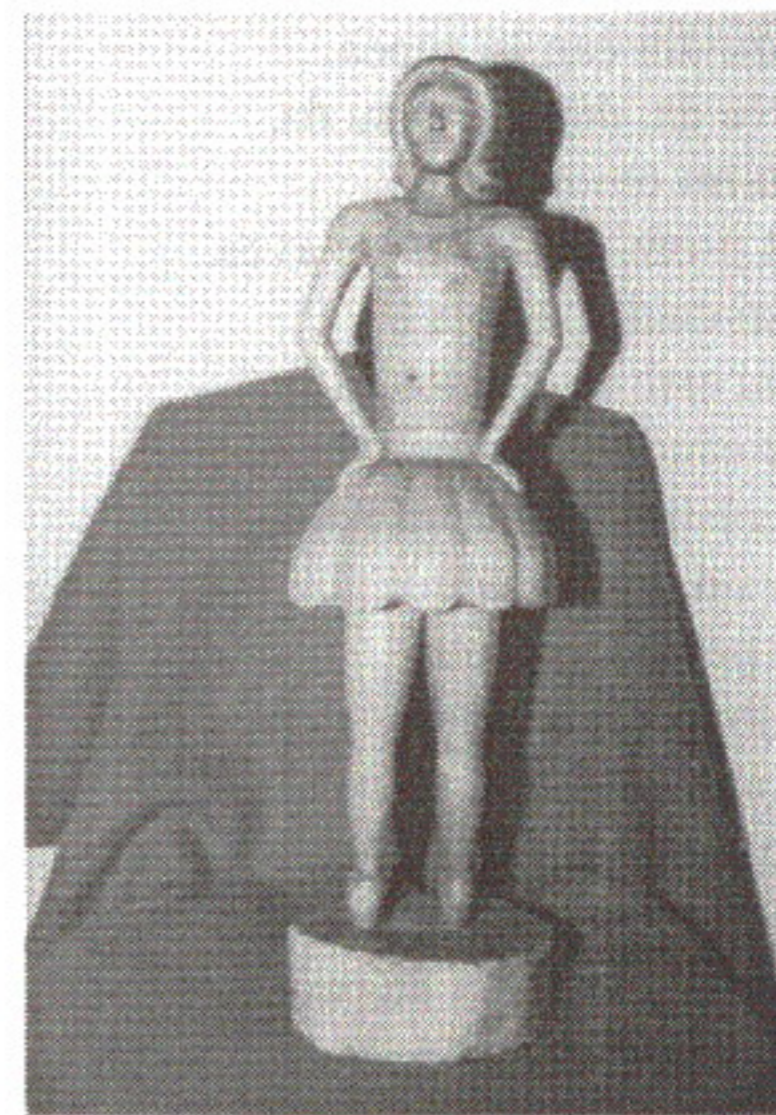
Doamne, omu ocâș,
 Că numa coarne-i mai trebe.

În al treilea, dar nu în ultimul rând, etnografia, folclorul și mai ales datinile și credințele mito-religioase ale comunităților umane care mai păstrează încă o tradiție vie având rădăcini în neolitic și chiar mai demult. Oricât de îndrăzneță ar părea (dar numai pentru un cercetător pozitivist nedepins cu investigarea hermeneutică a surselor) afirmația că *în esență* satul românesc nu s-a schimbat vreme de opt sau zece mii de ani, la o examinare atentă a particularităților sale originare (a ceea ce îl definește ca societate umană modelată după o imagine cosmică) reiese cu prisosință acest lucru. Aceleași locuințe, aceeași îmbrăcăminte, aceleași nuclee simbolice și arhetipale pentru aceleași datini și obiceiuri mito-religioase moștenite dintr-un timp primordial (Ceea ce totuși s-a schimbat, în funcție de evoluțiile în timp ale structurii limbajului, credințelor, concepțiilor și ideilor, a fost *semnificația culturală* sau *magico-religioasă* a acestor mituri, simboluri sau rituri originare. Pentru detalii, vezi Vasile Avram, *Creștinismul cosmic - o paradigmă pierdută?*, Ed Sacculum, 1999, p.197 sq.). Firește că datele culese de pe teren trebuie examinate cu ochi profesionist și trecute obligatoriu printr-un filtru critic cât se poate de exigent. Altfel cercetătorul riscă, cum s-a întâmplat de atâtea ori, să alunece în elucubrații dăunătoare însuși procesului de sinteză și sedimentare a ideilor. Numai cu avânt diletant și cu entuziasm patriotic (sau, după caz, antipatriotic) nu se poate studia nici istoria și nici, cu atât mai puțin, protoistoria (care se sustrage, după criterii ținând de un bun simț transconștient, oricăror interpretări intenționate istoricizate).

De o mare importanță este, precum am mai spus, cunoașterea *din interior* a acestor comunități, concomitent cu folosirea resurselor, metodelor și principiilor unei *antropologii hermeneutice* capabile să descifreze în polimorfismul documentelor arheologice, istorice, lingvistice și mai ales etnofolclorice, idei și engrame integrate unei *viziuni autentice compacte și unitare* asupra lumii care le-a elaborat (Ceea ce totuși s-a schimbat, în funcție de evoluțiile în timp ale structurii limbajului, credințelor, concepțiilor și ideilor, a fost *semnificația culturală* sau *magico-religioasă* a acestor mituri, simboluri sau rituri originare. Pentru detalii, vezi Vasile Avram, *Creștinismul cosmic - o paradigmă pierdută?*, Ed. Sacculum, 1999, p. 197 sq.).

Extrem de importantă devine în asemenea condiții osatura metodologică pe care se sprijină interpretarea. Din fericire, gândirea postmodernă poate de-acum opera cu câteva achiziții științifice care vor conduce, se pare, la depășirea pozitivismului îngust și la instituirea unei paradigme (în sensul atribuit termenului de către Th. Kuhn) care să se bazeze pe un alt raport între materie și spirit decât cel de până acum (O sinteză a unor posibile linii directoare ale noii paradigme științifice în privința conceptului de realitate găsim în cartea lui Basarab Nicolescu, *Transdisciplinaritatea*, Iași, Ed. Polirom, 1999. El lansează un adevărat manifest care propune transgresarea obiectivismului îngust al științei moderne și unificarea *Nivelelor de Realitate* (obiectiv-subiectiv, informativ-perceptiv, material-spiritual etc.) într-o ordine coerentă. O ordine care să anihileze contradicția (A și non A: undă și particulă, continuitate și discontinuitate, reversibilitate și ireversibilitate etc.) prin instaurarea celei de A Treia Stări (*Starea T.*, analizată și de Șt. Lupașcu în studiile sale despre logica contradictoriului), adică "starea terțului inclus"). Două dintre acestea - una de factură psiho-spirituală, cealaltă privind o nouă interpretare a unor categorii ale fizicii - sunt în mod deosebit aplicabile cercetării noastre și se pot totodată constitui ca repere ale unei noi viziuni asupra fundamentelor gândirii filosofice.

Prima pleacă de la eliminarea unor stereotipuri științifice din studiul psihologiei umane și găsirea unor modalități de sondare a structurilor mentale și afective profunde ale omului. Nu e vorba doar de *inconștient*, prin care psihanaliza încearcă să explice atitudinile, comportamentele și chiar credințele oamenilor, ci și de relațiile acestuia - uneori prin intermediul conștiinței, alteori pe căi directe - cu o *realitate generală extra-rațională* modelată de o *informație subtilă* care penetrează deopotrivă cosmosul și psihicul uman. Inconștientul, spune V. Băncilă, nu poate fi nici el lămurit „dacă nu se pune problema resorturilor ultime ale sufletului” și dacă nu e raportat la „un principiu esențial și superior care stă la baza tuturor lucrurilor” (O sinteză a unor



Lucrări în lemn ale meșterului popular George Bărbuș din Baia-Mare.

Foaie verde-o micșunea,
Soarele că-m apunea,
În vale-n sat cobora,
La ciocoi, mare, mergea
Și bună sară că-i da:
- Bună sară, ciocoi mare!
- Mulțumesc, domn căpitane!
- Căpitani sunt la târg,
Iar eu sunt Radu din crâng,
Care la parale strâng!
Măciuchița că-m scotea
Și la ciocoi că mergea,
Una-n spate îi trăgea
Și-alta-n piept, de-l îndrepta,
De parale-l întreba.
Coconița să jelea:
- Nu da, domnule, nu da,
Nu-mi omorî soția,
C-om da tot ce om avea!
Mai caută supt saltea,
Că mai este de-o chisa
C-o sută de poli în ea.
Supt saltea ei căuta,
Chisaua că mi-o găsea,
Da' nici nu să mulțumea.
La ciocoi iar că mergea,
Și-ncă una-i mai trăgea,
De parale-l întreba,
Coconița tot jelea:
- Nu da, domnule, nu da,
Nu-m omorî soția,
Mai caută după ușe
Că mai ie de-o găletușe,
Găletușe de dud verde,
Nu-m are decât cinci vedre.
Găletușa mi-o găsa,
În disagi că mi-o punea
La haiduci o trimitea,
Da' tot nu se mulțumea.
La ciocoi iar să ducea,
De parale-l întreba,
Și altă măciucă-i da.
Coconița tot jelea,

Păru din cap își rupea,
 - Nu da, domnule, nu da,
 Nu-mi omorî soțâia,
 Că ți-om da tot ce-om avea.
 Mai caută pe poliță
 Mai este de-o sălbiuță,
 De când eram copiliță,
 O păstram pentru-a fetiță,
 Să i-o dau la nuntuliță.
 Pe poliță-mi căuta,
 Sălbiuță ei o găsa
 Și atunci se mulțumea,
 De bună sară că-și loa:
 - Bună sara, ciocoi mare,
 Ia să-mi mai faci de parale,
 Să strângi parale pe vară
 Că la toamnă venim iară!
 Iară Radu ce-m făcea?
 La căprar Ion că mergea,
 De bună sară că-i da:
 - Bună sara, căprar Ioane,
 Fă la băieți de mâncare,
 C-a făcut Radu parale.
 Cât fac boierii-ntr-o vară,
 Radu li-i luă-ntr-o sară.
 Căprar Ion ce îm făcea?
 De mâncare le gătea,
 Iar băieții ce-m făcea?
 Că la masă să așeza.

Radu-n odaie intra,
 Și bască de ei mânca,
 Îm mânca ce-m mânca,
 Pe masă că se punea
 Și-n coate că să răzma,
 Sta puțin și să gândea,
 De-un somnișor l-apuca
 Și pe masă adormea.
 Căpitanul Vamvara,
 Dat în steaua mâni-sa,
 La căprar Ion îm mergea,
 De bună sară că-i da:
 - Bună sară, căprar Ioane!
 - Să trăiești, domn căpitane!
 - Ia ascultă, căprar Ioane!
 Să mi-l dai pe Radu-afară,
 Că l-ai găzduit asară,
 Asară și-alalt'eri-sară.
 Da' căprar Ion răspundea:
 - Domn căpitan, dumneata,
 Ascultă la mine-ncoa':
 Io pe Radu n-am văzut
 De-ast-var' de la cosît,
 Că pe-aicea n-a trecut.
 A trecut pe drum la vale,
 La brâu cu șapte pistoale,
 Patru pline și trei goale
 - Îi sclipeau ca mândru soare.
 Căpitanu ce-m făcea?
 Măciuca el mi-o scotea
 Și-n căprar Ion că trăgea,
 Iar fetița mi-l vedea

posibile linii directoare ale noii paradigme științifice în privința conceptului de realitate găsim în cartea lui Basarab Nicolescu, *Transdisciplinaritatea*, Iași, Ed. Polirom, 1999. El lansează un adevărat manifest care propune transgresarea obiectivismului îngust al științei moderne și unificarea *Nivelelor de Realitate* (obiectiv-subiectiv, informativ-perceptiv, material-spiritual etc.) într-o ordine coerentă. O ordine care să anihileze contradicția (A și non A: undă și particulă, continuitate și discontinuitate, reversibilitate și ireversibilitate etc.) prin instaurarea celei de A Treia Stări (*Starea T.*, analizată și de Șt. Lupașcu în studiile sale despre logica contradictoriului), adică "starea terțului inclus" - cu alte cuvinte la o *ordine transcendentă* ce se refuză definițiilor și catalogărilor „obiective” ale științelor pozitivistice.

Căci a rămâne în sfera analizelor și concluziilor "științifice" nu înseamnă decât „a pune un nume acolo unde se cere un adevăr” (ibidem, p. 74) - în cazul nostru a reduce sentimentul metafizic la pulsunile organelor corpului, psihicul la starea și mișcarea nervilor, mintea la compoziția creierului, credința la structura etnologică a datinilor și obiceiurilor religioase ale unui individ sau ale unei comunități. Cu alte cuvinte, a desface *misterul* în fâșii colorate ori în unde sonore care să alimenteze pofta de senzație a simțurilor (adeverind astfel expresia: *ochi aveți și nu vedeți, urechi aveți și nu auziți*) în loc de a-l trata ca pe o componentă firească a universului și a vieții, cum făceau strămoșii noștri mai de demult. Or, sinele adânc al omului ține de realitatea unor adevăruri psihice „care nu se pot nici explica, nici demonstra sau contesta din punct de vedere fizic”, cum spune Jung. În acest sine adânc se plămădesc imagini și reprezentări ce se raportează la „un număr restrâns de principii, respectiv la arhetipuri”. Iar acestea, ca produse ale unor structuri spirituale eliberate de condiționări biologice, „se întemeiază în ultimă instanță pe procese inconștiente, deci transcendente” (C.G.Jung, *Imaginea omului și imaginea lui Dumnezeu*, Ed. Teora, 1997, pp. 201, 202, 203).

Cea de a doua premiză, condiționând-o pe prima, certifică faptul că după o epocă de certitudini gnoseologice alimentate de modelul iluminist - consecință teoretică a expansiunii tehnico-științifice post-newtoniene - suntem pe cale de a valoriza iradierile unei *relații de incertitudine* ridicate la nivel de postulat de către ultimele descoperiri științifice. Din momentul în care, sub impulsul teoriei relativității a lui Einstein, s-a renunțat la confortabila idee pozitivistă a timpului liniar, uniform, infinit și ireversibil - imaginat ca o vergea divizibilă ce începe în trecut, trece prin prezent și continuă cu aceeași omogenitate în viitor - orice referire la o cronologie cosmică de tip evoluționist a devenit ea însăși relativă. Odată cu opinia unor fizicieni că „ireversibilitatea ar [putea] fi o iluzie cauzată de imperfecțiunea organelor noastre de simț” - similară cu iluzia omogenității din exemplul clasic al picăturii de cerneală amestecate în apă (Ilya Prigogine, *De la existență la devenire*, Buc., Ed. Științifică, 1992, p. 26-27) sau cu cea a *ordinii înfășurate* din experiența lui David Bohm (David Bohm, *Plenitudinea lumii și ordinea ei*, Ed. Humanitas, 1995, p. 218) - a renăscut ideea timpului ciclic (sferic, spiralic sau concentric) prin care ne raportăm la un prezumtiv început - dar și la un prezumtiv sfârșit - al lumii. Ceea ce până mai ieri ar fi fost de neconceput, teoria *big-bang*-ului, este astăzi aproape unanim îmbrățișată de către oamenii de știință.

Atâta doar că din cunoașterea lanțului evoluției (cu sau fără supravegherea ei de către un Demiurg) lipsesc câteva verigi esențiale. Mai întâi timpul propriu-zis al exploziei originare - acel fascinant 10^{-43} secunde - iar apoi momentul (momentele) constituirii structurilor fizico-chimice favorabile apariției în durată (dar ce durată?) a ființelor vii și, implicit, a omului. Protoistoria (sau, în caz că termenul pare vag, preistoria) omenirii rămâne încă în bună parte o enigmă (Evident, în cazul în care nu acceptăm răsufleta teorie darwinistă a evoluției spontane a speciilor. Sau ipoteza care căpătă în ultima vreme consistență, cea a „creaționismului științific,” promovată mai cu seamă de unele grupări religioase fundamentaliste (vezi H. Morris, *Creaționismul științific*, Societatea Misionară Română, 1992). Noi preferăm deocamdată să apelăm, în conformitate cu obiectivele scrierii de față, la prezumția misterului ontologic descris de Blaga și să punem între paranteze atât supozițiile științifice, cât și scenariul teozofic al progresiei spiritului în veșminte umane (v. *Creștinismul cosmic*...p. 387 sq.), după cum timpul în general (timpul materiei, timpul vieții, timpul spiritului și, cu atât mai fascinant, timpul divinității) pare

un concept din ce în ce mai puțin inteligibil pentru un intelect educat la școala pozitivismului. Fiindcă „un punct de vedere dinamic, în care timpul joacă un rol esențial, predomină astăzi în aproape toate domeniile științei”, iar „conceptul de evoluție globală pare să fi devenit problema centrală a înțelegerii universului fizic”, spune Prigogine (Prigogine, op. cit., p. 8). Și, firește, lasă să se înțeleagă mai departe prestigiosul fizician, modelul ar trebui utilizat și pentru cercetarea și înțelegerea universului spiritual, atât din punctul de vedere al existenței (dinamica „statică”, în terminologia autorului) cât și din cel al devenirii (adică „ireversibilitatea” raportată la evoluția istorică).



Familia Tăuți din Suceava, 1915. Comunicat de ROMANA TĂUȚI.

De altfel, conștiința unui *timp istoric* a apărut relativ târziu în mentalitatea omenirii. Nu mai departe decât în secolul al 19-lea, cărțile de istorie universală începeau cu momentul creației lumii de către Dumnezeu și sfârșeau cu evenimentele contemporane autorului (Cu titlu de curiozitate, menționăm „*Precis d'histoire universelle*, par MM. Schroeck et Schloetzer de l'Universite de Goettingen, Edition française, Paris, 1840”, care începe cu cuvintele „Dieu qui fut de toute éternité, crea autrefois l'Univers...” etc.) Chiar dacă Renașterea a deschis gustul pentru cercetarea *istorică* a trecutului - la început în maniera istoricilor greci și latini în cărțile cărora datele concrete conviețuiau cu legenda - abia în zilele noastre putem vorbi de constituirea unei istoriografii științifice și de o privire relativ cronologică asupra evenimentelor. Pe măsură însă ce investigațiile și descoperirile de documente avansează, trecutul ni se înfățișează ca o succesiune de orizonturi inegale, întortochiate, suprapuse unul altuia asemenea foilor de ceapă (Ca în viziunea românească a lui Thomas Mann: „pe măsură ce se sapă mai adânc, se pătrunde și se pipăie mai profund în lumea subterană a trecutului, bazele inițiale ale omeneșului, ale istoriei, ale moravurilor sale se vădese cu totul insondabile și se retrag iarăși, mereu mai departe, în abis (...) cum se întâmplă rătăcitorului prin deșert, care nu-și află sfârșitul drumului, căci dincolo de fiecare ecran de dune lutoase spre care tinde, noi depărtări îl momesc înainte, spre alte promontorii” (Iosif și frații săi, Ed. Univers 1977, vol.I, p. 41). Dacă până mai ieri savanții erau unanimi în a recunoaște că leagănul civilizației omenești se află în regiunea Mediteranei (căci acolo au fost descoperite cele mai multe vestigii), de unde „invențiile” au iradiat apoi concentric, după principiile legii difuziunii, spre toate colțurile lumii, de la o vreme paleo-antropologia a început să-și mute centrul de interes, niciodată însă în mod definitiv, în alte zone ale globului.

9.- În orizontul matricial al mitului

Cât timp au trăit în orizontul mitului, oamenii n-au simțit nevoia unei exteriorizări prin comunicare informațională a gândurilor și ideilor despre

Și din guriță-i striga
- Nu-l omori pe tata
Că este Radu colea,
În odaie-alătura!
Căpitanul ce-m făcea?
Mâna-n pozânar băga
Și trei ruble că-m scotea,
În mâna fetei punea,
De mână o apuca
Și drept la ușe mergea,
- Dă-te, Radule, legat,
Că ești tare vinovat,
Am ordin de la-mpărat,
Să te duc neîmpușcat.
Iar, Radu, că se treza,
La pământ îngenunchea
Și către cer se ruga,
- Dar-ar Domnezeu, să dea,
Să-mi ia foc pușculița,
Pușculița oțălită,
De cinci ani neslobozită,
Pentru Vamvara gătită.
Ei ușa mi-o deschidea,
La Vamvara s-arăta.
Căpitanu Vamvara
Foc de slavă porâncea,
În Radu că îm trăgea,
Radu-n mână sprijinea
Și-apoi că le-arunca:
- Căpitane Vamvara,
Na, bagă-le-n mumă-ta
Și-n ochii surori-ta.
Să-ț arăt probă de-a mea!
Carabina că și-o loa,
La ochi ei că mi-o punea,
Foc de slavă că-m trăgea,
Uliță prin ei făcea
Și vro șase doboră.
Căpitanu Vamvara;
În gura mare striga:
- Ascultaț, băieț, încoa!
Care pe unde-om putea,
Ne-a prăpădi Radu-acuma!
Da' un hoț de dorobanț
Din județu Romanaț.
A-ncărcat pușca cu sfaņț,
De te sacă la ficaț.
D-alei Radu ce-m făcea?
Afară că îm ieșea
Și pe cal să-ncăleca,
Înspre codru că-m pleca
Și din gură-așa zicea :
- Cât o sta Radu pe văi
Nu mai țâneț plug și boi
Și nici târlite de oi;
Cât o sta Radu în plasă,
Nu-m scoateț capu din leasă!
Și mai stă Radu pe loc,
De mai trăgea câte-un foc,
Capitanu Vamvara,
Dat în steaua mâni-sa,

**Cine n-o fo' niciodată
Acela n-a hi până-i lume.**

Pe Radu mi-l urmărea -
 Radu ici, Radu colea!
 Trage-n Radu, nu-l lăsa
 Că mi-a îmbobocit lumea.
 Și mi s-a vărsat frunza -
 Radu-a sărăcit lumea.
 Iar hoțu de dorobanț,
 Ce-a-ncărcat pușca cu sfaț,
 Pe Radu că mi-l vedea,
 Carabina o-ndrepta
 Și-n Radu că îm trăgea,
 De trei răni că îi făcea.
 Iar Radu ce-m făcea?
 În vale că-m cobora,
 Lângă-un păr s-alătura
 Și frunze că îm rupea,
 Ranele că-ș astupa,
 Două-n piept acoperea
 Și sângele se oprea,
 Pe-a din spate nu putea,
 Umple sângele valea.

-Radule, sângele tău,
 Cum curge-n vale pârâu!
 Iară Radu că-m cădea,
 Pe iarba verde murea!

Căpitanu Vamvara,
 Capu din trup i-l tăia
 Și la domnie-l ducea.
 Împăratu că-l vedea,
 Și din gură-așa grăia :
 - Fi-i-ar capu alimănit,
 Cui pe Radu-a omorât!
 Că Radu nu-m făcea rău:
 El lua bani de la bogat
 Și mi-i da pe la săraci,
 Să-și cunpere boi si vaci

(De la Marin Negreț Ciorteia, lăutar, 54 ani,
 Scăiești, 2004)

3030

II

Ș-am zîs verde de-avrămeasă,
 Șade Radu sus pe-o coastă,
 La tulpina fagului -
 Carabina Radului,
 Și mai sus, pe rămurele,
 Cuțite și revorvere,
 Să servea Radu de ele
 La vreme de neputere.
 Mai sta Radu ce mai sta,
 Ș-o frunză de păr rupea
 Și din ia că șuera,
 Mii da haiduci că venea.

Și la boieri să ducea :
 - Bună ziua, boier mare!
 - Să trăiești, domn căpitane!
 - Căpitanii sunt la târg,
 Eu sunt Radu cel din crâng
 Care la parale strâng.

cosmos, viață, ființă, destin. De fapt nu aveau nici *cui* și nici *de ce* să comunice, întrucât în societatea tradițională fiecare participa atât în mod conștient cât și inconștient, ca parte integrantă a unei *lumi cu înțeles*, modelată cosmic, la sensuri, rituri, evenimente.

În mod similar, mentalitatea tradițională nu cere niciodată dovezi pentru susținerea verosimilității epistemologice a mitului (vezi *Constelația magicului...* p. 188). Nici nu experimentează psiho-sociologic puterea ritualului. Absurd nu e să crezi, ci să nu crezi; periculos nu e să vezi (eventual să înfrunți) miracolul/misterul, ci să te hazardezi în a-l explica.

Fiindcă orice mit, pentru a exista, presupune o credință indubitabilă în adevărul lui, orice ritual e eficient numai în condițiile respectului magic pentru întregul său complex de cuvinte, simboluri și gesturi semnificante. Important nu e nivelul empiric al experienței mitico-magice, ci orizontul ei simbolic și metaforic - în sensul expus de Bлага în *Geneza metaforei și sensul culturii* (În *Trilogia culturii*, București, E. P.L., 1968).

Când slăbește credința, mitul își pierde (își destramă) puterea ritualică și fie că dispăre din raza de interes a membrilor comunității, fie se preface în poveste. Așa se explică faptul că, diminuându-și patrimoniul miturilor care cândva o ocrotea ca o cupolă sacră, societatea umană și-a diminuat și capacitatea pregătirii misterice în vederea unei iluminări sau a percepției extrasenzoriale. Când nu crezi în puterea de a călca pe foc sau a cădea în transă, nu poți deveni yoghin sau șaman; când nu te încumeți a umbla pe apă, te scufunzi în valuri, asemeni lui Chefa.

Cum spuneam, nu gândirea discursivă (abstractă, reflexivă, speculativă) modela spiritul comunităților preistorice (sau protoistorice), ci gândirea mitico-magică. Nu atât relații logice strict subordonate determinismului științific (raportului unidirecțional cauză-efect), cât structuri simbolice angrenate în jurul unui *axis semantic ordonator de ființă*. Și nu atât experimentul (criteriu al "atestării" științifice a adevărului), cât transferul direct de substanță noetică dintr-un etaj al spiritului în altul.

De prisos să spunem că mitul trebuie înțeles nu ca un produs gratuit al imaginarului (ca "povestire fabuloasă", cum îl definește, în rând cu alte dicționare moderne, și DEX-ul), ci ca *structură ontologică fundamentală*. Omul primitiv trăia în lumea miturilor (într-un sistem sau, în denotația lui C. Levi-Strauss, într-o *rețea* de mituri) ca într-o matrice existențială și își extrăgea hrana (seva) vitală din buna funcționare a legăturilor sale structurale - în primul rând a relației triadice om-cosmos-transcendență. Era, cum spune Gusdorf, "vremea miturilor, preistorie a filosofiei". Adică "epoca în care mitul domnește în exclusivitate, fără a fi recunoscut ca atare" - întrucât conștiința umană se afirmă ea însăși, încă de la origine, ca "structură a universului" (În *Trilogia culturii*, București, E. P.L., 1968)

Prin urmare nu o simplă proiecție mentală care să potolească setea de insolit a omului, cum e înțeles de la o vreme încoace (de fapt încă de pe vremea lui Xenofan, de când începe "triumful logosului asupra mythosului" (Mircea Eliade, *Aspecte ale mitului*, București, Editura Univers, 1978, p.147), nu *un discurs* menit să creeze la nivelul iluziei (al percepției utopice) o *realitate secundă* care să atenueze tragismul existențial al celei prezente, ci un fel de *realitate cosmică primară* în interiorul căreia omul se simțea ocrotit și apărat împotriva oricăror pericole. Căci el *trăia efectiv* scenariul transcendent al mitului - redistribuit în rituri, credințe, practici și obiceiuri aflate la îndemâna oricui - și astfel nu avea nevoie de o proiecție analitică prin exteriorizarea/exoterizarea semnificațiilor lui.

Mitul l-a determinat pe om să gândească asupra alcătuirii lumii ("Mulțumită mitului, lumea este percepută drept un cosmos perfect articulat, inteligibil și semnificativ" - Eliade, *Aspecte...*, p.136); datorită lui putem vorbi de experiența lumii ca totalitate.

(continuare în numărul următor.)