

DELIA ANAMARIA RĂCHIȘAN¹, ROMÂNIA

Cuvinte cheie: brad, simbol dendromorf, rituri de trecere, categorii folclorice, artă populară

Bradul în mentalitatea tradițională românească

Rezumat

Bradul este un simbol dendromorf care interacționează cu manifestările ritual-magico simbolice, cu riturile de trecere (naștere, căsătorie, moarte), cu diverse categorii (legende), cu artele non-verbale. Cultul dendrolatric, epifania vegetală, antropomorfizarea; ipostazele arboricole (arbore cosmic propriu-zis; arbore ceresc; arbore al vieții); bradul venit pe filieră germană ornat cu globurile, beteală; bradul împodobit cu mere, nuci, colaci; bradul substituit în Oarța de Sus (Țara Codrului, Maramureș) de alți Pomi (Pomii pe lampă, Pomii de fasole cu floricele de porumb, Pomii din paie de secară, Pomii din vâsc cu nuci, Pomii din scai cu nuci, Pomii din fâșii de pânză, Pomii din finet, Pomii din ramuri de fag); tiparul traco-dacic (bradul) interceptat pe porțile tradiționale, pe pecetarele, pe crucile de lemn, pe lăzile de zestre din Maramureș dezvăluie universul fascinant al bradului, impactul pe care l-a avut și îl mai are acest simbol dendromorf asupra mentalității tradiționale românești.

¹ Centrul Universitar Nord din Baia Mare, Facultatea de Litere, Universitatea Tehnică din Cluj-Napoca, România

Key words: fir tree, tree representative symbol, rites of passage, folk categories, folk arts

The Fir Tree in the Romanian Traditional Mentality

Summary

The fir tree is a representative tree symbol interacting with ritual-magical-symbolic manifestations, with rites of passage (birth, marriage, death), with different categories (legends), with non-verbal arts. The worship of the trees (dendrolatry cult, plant epiphany, anthropomorphization); arboreal stances (the cosmic tree itself, the heaventree, the tree of life); the tree inherited from a German branch adorned with [„globurele”] / gift-giving rituals (apples, nuts, buns, [„colaci”]), the fir tree replaced, in Oarța de Sus (Land of Forest, Maramures), by other trees, with primordial trees (trees on lamp, trees of beans and popcorn, rye straw trees, trees of mistletoe with nuts, trees of thistle with nuts, trees of, trees of flannel, trees of beech branches); the Thracian-Dacian pattern (fir tree), present on traditional gates, on seal engravings, on wooden crosses, on the chests of drawers reveal the fascinating universe of the tree, the impact that this representative tree symbol has had on the Romanian traditional mentality.

Bradul în mentalitatea tradițională românească

Motto: „Iar după mulți ani, când Fiul lui Dumnezeu luă înfățișare de om, născându-se din trupul neprihănit al Fecioarei Maria, împărații de la răsărit, care veniseră să aducă daruri copilului dumnezeiesc, voind să le împodobească și cu ramuri verzi, fiind iarnă, n-au găsit decât bradul [...] De atunci ar fi obiceiul pe care noi românii l-am preluat de la alte popoare și care este atât de plăcut copiilor, că vine Moș-Ajun și le aduce bradul cu daruri de sfintele sărbători ale Crăciunului”.

****Legendele florei*, vol. 2, Ediție critică și studiu introductiv de Tony Brill, București, Editura Grai și Suflet – Cultura Națională, 1994, p. 17.

Bradul, asemenea mărului, stejarului, este un simbol dendromorf, un *axis mundi* care poate fi analizat raportându-ne la diverse unghiuri critice: etnologic, mitologic, simbolic etc.

Relația osmotică brad-ființă umană este interceptată la nivelul unor paliere: manifestări ritual-magico-simbolice (a); rituri de trecere (b); categorii folclorice. (c)

Pornim de la premisa că universul ontologic al bradului este pădurea care facilitează apariția cultului dendrolatric, epifaniei vegetale, antropomorfizării. Pădurea adăpostește brădetul, făgetul, stejărișul care au nevoie de soare, de ploaie, de lumină, de vânt pentru a perpetua: „Brădetul, făgetul, stejărișul sunt cele trei soiuri de păduri [...]. În fiecare din ele predomină un anumit arbore: molid, fag, stejar. Dar în fiecare din ele, după cum permit stăpânii, se amestecă și alte soiuri de arbori, formând întovărășirile plăcute, variate, după loc și înălțime”².

Străvechiul cult dendrolatric consta în adorarea arborilor, în compararea acestora cu niște divinități. În mitologie remarcăm epifania vegetală, relația ființă umană–arbore: Attis asociat cu bradul sau cu pinul; Crăciun (Panteonul românesc), Donar (Panteonul celt), Perun (Panteonul slav), Zeus (Panteonul roman) pot fi corelați cu stejarul; Eris, zeița discordiei este asociată cu mărul de aur ce purta inscripția *Kallistei* [„Celei mai frumoase”], măr pe care Paris trebuia să îl ofere unei zeițe: Afroditei, Atenei sau Herei.

În mentalitatea tradițională românească există câteva simboluri dendromorfe ce reprezintă un *axis mundi*. Reamintim trei simboluri dendromorfe: bradul, mărul, stejarul, motive tradiționale regăsite în categoriile folclorice, în manifestările ritual-magico-simbolice, în artele non-verbale din Maramureș și din diverse zone ale țării noastre. Pornim de la premisa că în în mentalitatea tradițională românească, bradul și mărul sunt considerați Pomi ai Vieții Veșnice. Fiind în asentimentul specialiștilor, Romulus Vulcănescu, Paul Petrescu, remarcăm impactul pe care bradul îl are asupra mitologiei, asupra artei populare, asupra mentalității tradiționale românești.

Reamintim că în termeni biblici, Pomul Vieții Veșnice este scara lui Iacov care se întinde spre

² I. Simionescu, *Flora României*, București, Fundația Regală Pentru Literatură și Artă, 1947, p. 34

tăriile cerului pentru a putea urca și coborî îngerii. Pomul Vieții Veșnice este un intermediar între microcosmos și macrocosmos: „și a făcut Domnul Dumnezeu să răsară din pământ tot soiul de pomi, plăcuți la vedere și cu roade bune de mâncat; iar în mijlocul raiului era pomul vieții și pomul cunoștinței binelui și răului”³. Pomul Vieții reamintește de Pomul Cunoașterii Binelui și Răului din Eden, de Arborele Cosmic, de Arborele Înțelepciunii, de Arborele jertfei, de crucea răstignirii Mântuitorului Iisus Hristos. Nu întâmplător există și pecetare cruciforme sau de tip cruce-arbore (fig. 1). În Maramureș interceptăm acest simbol dendromorf, Pomul Vieții, pe covoare / pe [„țoluri”], pe porțile tradiționale, pe vasele din lut, pe pecetare, pe ștergere. O lume a simbolurilor dendromorfe și fitomorfe se oglindește în artele non-verbale, îmbrăcând felurite forme: brad, măr, stejar, „pomuți” [„pomișori”], cetină, ramură, struț, „pene”, „penițe” [„frunze”], rujă, ghindă, „roate” [„romburi”], triunghiuri cu rădăcini etc. Pomul Vieții Veșnice pare a ascunde o taină, pare a ne atenționa că în vârful lui se află Dumnezeu, că noi oamenii ne înfigem rădăcinile în preajma lui, că ne lepădăm frunzele pentru a ne înălța creangile spre cer pentru a înverzi, pentru a înmuguri, pentru a avea o coroană bogată, pentru a-i putea adăposti și pe semenii noștri. În termenii lui Paul Petrescu⁴, în arta populară, se disting trei tipare: elenistic, iranian, traco-dacic (ultimul tipar menționat inserează bradul). Pomul Vieții este regăsit pe stâlpii de pe porțile tradiționale din Maramureș (fig. 2). Uneori tiparul traco-dacic (bradul) este întrerupt de motive solare (romb, cruce inserată în cerc, rozete etc. – fig. 3). Alteori, Pomul Vieții, respectând tiparul traco-dacic este neîntrerupt. Pe porțile tradiționale din Țara Maramureșului (Budești, Sârbi, Hoteni) întâlnim detalii complexe (brazi, pastor, oi: brad, cerbi, păsări; pâlc de brazi, plug tras de boi), iar bradul este indispensabil (fig. 4, 5, 6, 7, 8, 9, 10). Tiparul traco-dacic (bradul) apare reprezentat ca Pom al Vieții Veșnice și pe lăzile de zestre. Lăzile de zestre îndeplineau anumite funcții: utilitară, estetică, simbolică, ritualică. Erau fundamentale ceremonialului ritualic din cadrul nunții. Lada de zestre exemplificată, din lemn de fag, cu capac drept inserează Pomul Vieții, respectă tiparul traco-dacic (bradul), este expusă la Muzeul de Etnografie și Artă Populară din Baia Mare și provine din Țara Maramureșului (fig. 11).

Uneori arborele ivit din apa primordială facilitează apariția ființei umane, alteori Arborele Cosmic, Pomul Vieții Veșnice este considerat ca fiind bradul.

Conform legendei cosmogonice *Crearea lumii* antologată în *Legendele cosmosului*, oamenii au fost zămisliti de divinitate din frunzele arborelui ivit din apa primordială, din „apa cea mare”, după ce Dumnezeu a aruncat balta: „de pe pomul cel mare a căzut carne pe pământ și din frunzele arborelui s-au făcut oamenii. Așa a făcut Dumnezeu lumea și oamenii”⁵. În alte culturi, frunzele sunt un simbol al fericirii, al prosperității: „Un buchet sau un mănunchi de frunze înseamnă ansamblul unei colectivități unite într-o singură faptă și într-un singur gând”⁶.

În universul fascinant al mitologiei, strălucirea podoabelor astrale concurează cu măreția simbolului dendromorf, cu bradul. În mitologie, bradul, Arborele Cosmic devine un *axis mundi*, un copac cu totul aparte: „încărcat de strălucire, străluminând adâncurile din juru-i cu lumina lui orbitoare, care s-a concentrat în soare, lună, luceferi și stele”⁷. Romulus Vulcănescu pornește de la premisa că bradul are o cunună de podoabe divine deasupra sa: soarele, luna, luceferii, stelele.

³ *Facerea*, cap. 2/9, în *Biblia sau Sfânta Scriptură*, București, Editura Institutului Biblic și de Misiune al Bisericii Ortodoxe Române, 1997, p. 12.

⁴ Paul Petrescu, *Motive decorative celebre*, București, Editura Meridiane, 1971.

⁵ *Crearea lumii*, în ****Legendele cosmosului*, vol. 1, Ediție critică și studiu introductiv de Tony Brill, București, Editura Grai și Suflet – Cultura Națională, 1994, pp. 6-8.

⁶ Jean Chevalier, Alain Gheerbrant, *Dicționar de simboluri*, vol. 2, 1994, p. 74.

⁷ Romulus Vulcănescu, *Soarele Sfânt, în Mitologie română*, București, Editura Academiei Române, 1985, p. 368.

a. Bradul și manifestările ritual-magico-simbolice

Bradul este indispensabil manifestărilor ritual-magico-simbolice din preajma sărbătorilor de iarnă. În trecut era întâlnit, în anumite zone, și în cadrul sărbătorilor, manifestărilor agrare.

Brădetul este format din anumiți arbori: brad, brad-alb, brad-nemeș în Ardeal (lat. *Abies pectinata*), molift, molid, brad roșu (lat. *Picea excelsa*). Printre brazi (engl. *silver*, fr. *sapin*, it. *abete*) se întâlnesc și alte specii: zada sau larice (lat. *Larix polonica*), pinul (lat. *Pinus silvestris*, lat. *Pinus pallasianus*), tisa (lat. *Taxus baccata*), zâmbru (lat. *Pinus cembra*) etc. În pădurile de brad parcă nu pătrunde lumina, se ivesc „vârfuri negre de piramidă”⁸, „rădăcini zvârcolite ca niște șerpi [...] brațe vânjoase cu care se ține de stânci”⁹, cucuruzi de brad „cu măiestrita așezare în spirală a solzilor [...] la început cât sunt cruzi stau în sus, spre vârful arborilor. Copti, par uscați și spânzurați în jos”¹⁰. Constantin Pârvu remarcă denumirile regionale specifice bradului (lat. *Abies alba*, fam. *Pinaceae*): „brad alb, brad nemeș, bradău, brădac, brădaică, brădan, brădișor, brădoi, brădui, brădeni, brăduleț, brădoaie, bread, buhaci, cepi, hașcă, hăciugă, nemeș, pin alb, porob, sâlhă, sihlă, silhă”¹¹.

Bradul împodobit pe perioada sărbătorilor de iarnă, bradul din zilele noastre, apărut pe filieră germană, ornat cu globurile, cu beteală nu are legătură cu tradiția. Bradul împodobit cu daruri ritualice (mere, nuci, colaci) predomina, în trei zone etnografice din Maramureș (Țara Lăpușului, Țara Chioarului, Țara Maramureșului), însă nu era întâlnit în Țara Codrului. Codrenii din Oarța de Sus (Maramureș) asociau bradul cu malignul și nu îl considerau un Pom al Vieții Veșnice: „bradul a fost considerat multă vreme un copac cu puternice valențe negative, aducător de nenorociri, de înstrăinare, de boli, chiar de moarte”¹². O explicație plauzibilă și realistă ar fi lipsa de păduri de brad, în zonă, datorită altitudinii mici. Bradul a fost substituit de alți Pomi: Pomii pe lampă, Pomii de fasole cu floricele de porumb, Pomii din paie de secară, Pomii din vâsc cu nuci, Pomii din scai cu nuci, Pomii din fâșii de pânză, Pomii din finet, Pomii din ramuri de fag. Acești Pomi evidențiază un univers ce stă sub tutela simbolurilor dendromorfe și fitomorfe, o lume aparte care potențează sincretismul de limbaje, mutațiile funcționale, consubstanțialitatea om-natură-divinitate, cultul dendrolatric și, totodată, relevă un cumul de funcții: „dezvăluie outsider-ului funcția subsidiară a acestor pomi (funcția estetică), iar specialistului funcțiile de bază (agrară, apotropaică, cathartică, ciclică, cosmologică, curativă, de fertilitate, de fecunditate, de inițiere, de integrare, de regenerare, de mediere conștientizată între microcosmos și macrocosmos, magico-erotică, magico-ritualică, utilitară, terapeutică)”¹³. În prezent, în cele patru zone etnografice (Țara Chioarului, Țara Codrului, Țara Lăpușului, Țara Maramureșului) întâlnim bradul împodobit cu beteală, globurile, bomboane de ciocolată și mai puțin cu mere, nuci, colaci.

Din perspectivă mitologică, românii îi conferă bradului câteva ipostaze. Romulus Vulcănescu identifică trei ipostaze arboricole: „1) arbore cosmic propriu-zis; 2) arbore ceresc și 3) arbore al vieții”¹⁴.

⁸ I. Simionescu, *op. cit.*, p. 80.

⁹ *Ibidem*, p. 80.

¹⁰ *Ibidem*, p. 81.

¹¹ Constantin Pârvu, *Enciclopedia plantelor. Plante din flora României*, vol I, București, Editura Tehnică, 2002, p. 224.

¹² Traian Rus, „Pomul Crăciunului-Pomul Raiului”, în „Calendarul Maramureșului”, an VI, nr. 12, aprilie-noiembrie 2012, Baia Mare, Editura Cybela, 2012, p. 853.

¹³ Delia Anamaria Răchișan, *Formulele magice și antropologia vârstelor. Magia cuvântului în Maramureș*, București, Editura Academiei Române, 2013, p. 207.

¹⁴ Romulus Vulcănescu, *Mitologie română, ed. cit.*, p. 485.

Bradul împodobit, din lumea actuală, reprezintă un *axis mundi*, un Pom al Vieții Veșnice, așa cum îl interceptăm și în a treia ipostază a clasificării propuse de Romulus Vulcănescu.

Bradul-arbore nu trebuie confundat cu forma diminutivală „brădișor” care denumește o plantă erbacee (fam. *Lycopodiaceae*). Constantin Pârvu remarcă și alte denumiri regionale: „brăduț, cornișor de munte, laba ursului, piedica ursului, struțișor”¹⁵. Planta era utilizată de daco-geți contra durerii de cap, împotriva căderii părului: „Existența plantei încă din antichitate pe teritoriul Daciei este confirmată de forma reconstituită a denumirii populare a plantei de *bradutela*, *brădiel*, *brăduțel*, moștenirea etnobotanicii daco-getice”¹⁶.

În trecut, bradul era arborele lângă care se făceau jurăminte sau vinovatul era judecat lângă brad. De Armindeni, de Rusalii, în Țara Lăpușului (Maramureș) se foloseau ramuri de carpen, de fag, de mesteacăn sau de brad. Menționăm că întâi Mai / Armindeni / Maiul / Ziua Bețivilor / Ziua Pelinului este o zi care poate fi asociată cu Armin, Irmin, *den* < ziua profetului Irimia. Profesoara Antoaneta Olteanu remarcă anumite practici de propițiere specifice altor regiuni din țară: „spălatul cu rouă, băutul vinului roșu amestecat cu pelin”¹⁷ și atrage atenția și asupra altor aspecte: „Lemnul din creangă de Armindeni era folosit la arderea cuptorului în care era coaptă pâinea nouă. Conform mitologiei creștine se crede că Armindeni a fost pus de jidovi în fața locuinței în care a fost Iisus pentru a facilita prinderea acestuia”¹⁸.

Reamintim că, în trecut, Tânjaua din Hoteni (Țara Maramureșului) avea loc de Armindeni (1 mai), în prezent, manifestarea agrară are loc a doua duminică din mai. Folcloristul Pamfil Bilțiu menționează că printre arborii utilizați pentru Armindeni în Țara Lăpușului era și bradul, alături de alți arbori (carpen, fag, mesteacăn), precizează actanții care îl transportau (feciorii din ceată), (re)amintește elementele ornamentale specifice împodobirii arborelui: colac, cunună de flori (băniță, bărbânoc, busuioc, sânziene), ștergar, sesizează funcții de bază (funcția de inițiere, de ajutorare), funcții subsidiare (funcția spectaculară, estetică), remarcă suprapunerea sărbătorii creștine peste sărbătoarea păgână etc¹⁹.

Bradul, cetina veșnic verde sunt elemente fundamentale artelor-nonverbale, obiceiurilor, sărbătorilor, categoriilor folclorice (basmе, colinde, legende etc.), momentelor fundamentale din viața omului din comunitatea tradițională (naștere, căsătorie, moarte).

b. Bradul și momentele tari din viața omului (naștere, căsătorie, moarte)

Bradul este indispensabil momentelor tari din viața omului. Acest aspect este confirmat și de specialistul avizat Romulus Vulcănescu: „Copilul era ritual închinat de mic la brad. Creștea având grijă de dublul lui, bradul. Destinul lor se împletea în tot timpul vieții. Când tânărul se îmbolnăvea, părinții mergeau la brad să-i ceară ajutor. Când se însura, mergea la brad să-l anunțe ritual de nuntă, bradul participa la nuntă alături de miri, era purtat în hora nunții de brădar. După nuntă, bradul era suit pe casă pentru protecția vetrei mirilor. La moarte se folosea bradul funerar”²⁰.

¹⁵ Constantin Pârvu, *op. cit.*, vol. I, p. 239.

¹⁶ *Ibidem*, vol. I, p. 239.

¹⁷ Antoaneta Olteanu, *Calendarele poporului român*, București, Editura Paideia, 2009, p. 169.

¹⁸ *Ibidem*, p. 169.

¹⁹ Pamfil Bilțiu, *Armindenul în Țara Lăpușului*, în *Studii de etnologie românească*, București, Editura Saeculum I. O., 2003, pp. 134-150.

²⁰ Romulus Vulcănescu, *op. cit.*, p. 185.

Remarcăm relația osmotică ce se stabilește între brad și nou-născut, adică „înfrățirea simbolică”²¹, în termenii specialistului Romulus Vulcănescu. Revelatoare sunt versurile: „pe fruntea brăduțului, / scrisu-i și sorții finuțului, / scrisu-i pe fruntea finuțului”²².

În tradiția românească, așa cum subliniază Romulus Vulcănescu (1987), Ivan Evseev (1994) există, pe lângă mormântul propriu-zis, și cenotaful sau mormântul gol, mormântul cu simulacru de mort (conținea un brad). Bradul care substituia decedatul avea în vârf noncolorile alb și negru: „o căciulă albă (simbol al purității) cu prim negru (manșeta de blană, simbol al doliului). Pe două ramuri ale bradului se introduceau mânecile unei cămăși [...] Trunchiul bradului era petrecut pe cracul unui ițar alb. Trupul improvizat din brad era încins cu un brâu roșu”²³. Tânărul „nelumit” [„neînșurat”], mort fiind, era substituit cu un trunchi de brad; celui decedat în armată sau printre străini i se ridica un cenotaf, o troiță, o cruce și „i se dedica un brad spre pomenire”²⁴. Etnologul Ion Ghinoiu compară cenotaful cu un culcuș în sânul matern al pământului: „Asemănător casei de aici, mormântul poate fi locuit sau nelocuit, numit cenotaf de arheologi. În cazul în care omul moare departe de sat, mortul poate fi înlocuit cu pumnul de țărână adusă de pe locul morții sau cu un butuc de lemn îmbrăcat în hainele acestuia”²⁵. Uneori, pe crucile de lemn din Maramureș, este redat bradul (fig. 12). În cimitirul vechi din Breb, din Țara Maramureșului, la căpătâiul răposatului se înalță câte un brad semeț (fig. 13).

Nunta propriu-zisă și nunta mortului, în anumite regiuni ale țării, au ca simbol dendromorf bradul. Diagrama Venn potențiază câteva asemănări și deosebiri care se stabilesc între bradul de nuntă și bradul de înmormântare²⁶:

²¹ Romulus Vulcănescu, *op. cit.*, p. 486.

²² *Ibidem*, p. 486.

²³ *Ibidem*, pp. 185-186.

²⁴ *Ibidem*, pp. 186.

²⁵ Ion Ghinoiu, *Cărările sufletului*, București, Editura Etnologica, 2004, p. 212.

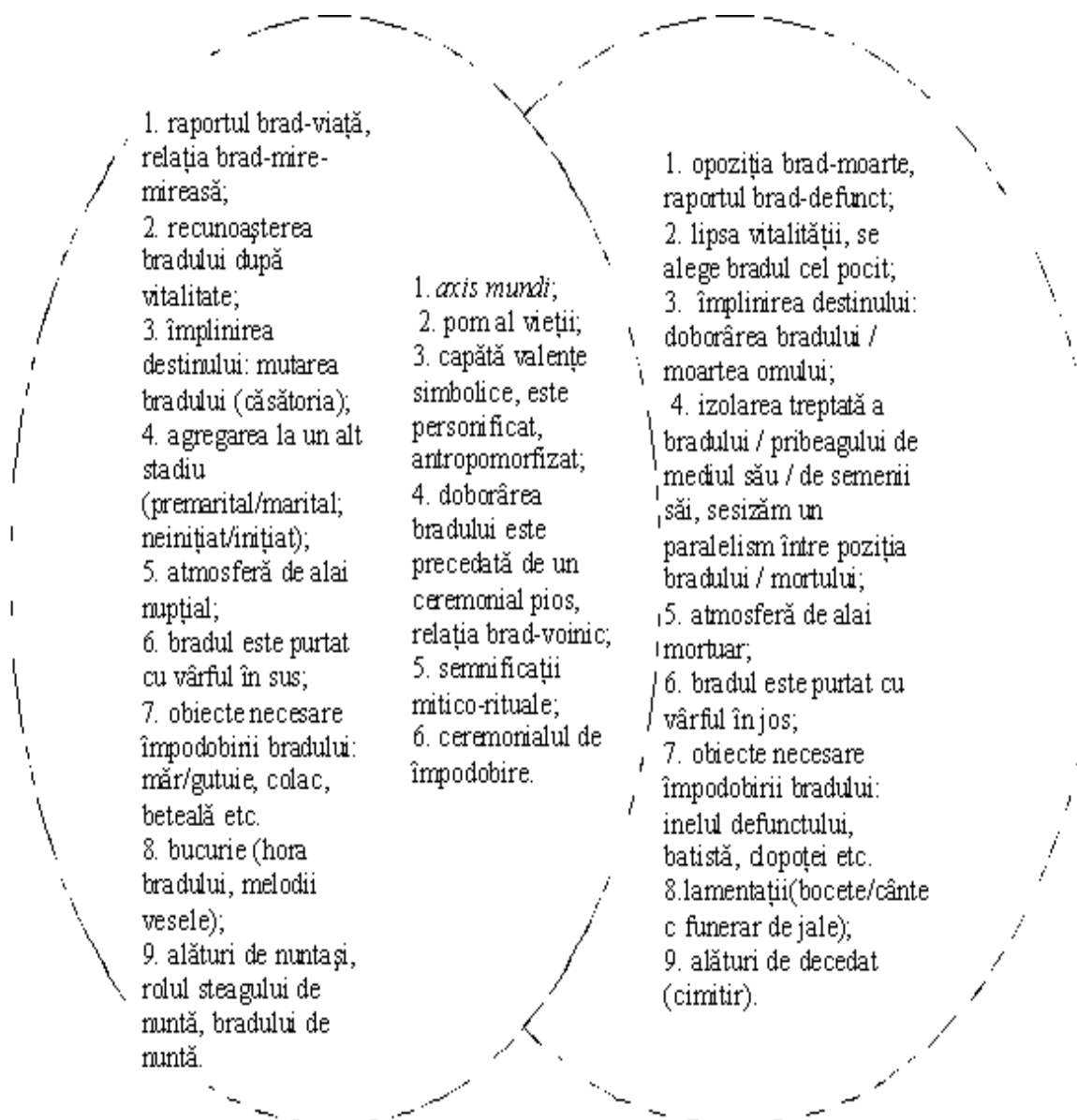
²⁶ Delia-Anamaria Răchișan, *Metode de cercetare. Cercetarea etnologică de teren. Suport de curs (Aplicații)*, Baia Mare, Editura Universității de Nord, 2011, p. 174.

POMI AI VIETII VEȘNICE

Diagrama Venn

A. BRADUL DE NUNTĂ AB. B. BRADUL DE ÎNMORMÂNTARE

Bradul de nuntă – Bradul de înmormântare



Riturile de trecere (naștere, căsătorie, moarte) nu pot exista fără raportarea ființei umane la spiritualitate, la credință. Biserica este un *axis mundi*. În biserică, omul se regăsește pe sine, acolo își îndreaptă pașii la necaz, în clipele de deznădejde, în momentele sale de bucurie. Romulus Vulcănescu amintește de biserică de brazi ca de un loc tainic în care un păcurar bătrân oficializa nunta, atunci când părinții tinerilor se opuneau cu vehemență din diverse considerente: „E vorba de un pâlce de brazi, răzleți, plantați în cerc sau defrișați astfel dintr-o pădurice de brazi, în care

păstorii se logodesc sau se căsătoresc cu fetele din sat când vin la stână ca să se sustragă voinței părintești”²⁷. Brazii distribuiți în formă de cerc conferă protecție, însă nunta este simbolică și nu poate substitui taina sacră a căsătoriei oficializată de preot în biserică și cu binecuvântarea familiei și bineînțelele a Bunului Dumnezeu.

Perechea de brazi din fața Bisericii de lemn din Coruia (Țara Chioarului, Maramureș) sunt asemenea unor străjeri devotați care emană chintesența spiritualității (fig. 14).

c. Bradul și categoriile folclorice (legende)

Conform legendelor, bradul se mai numește „pieptenele lui Sîn-Petru”. Sîn-Petru și-ar fi smuls cu pieptenele „un fuior de păr”. Bradul alb, bradul-nemeș din Ardeal (lat. *Abies pectinata*) are anumite caracteristici ale bradului menționat în legendă: „Se deosebește prin frunzele mai lungi, mai lătuțe, cu două dungi alburii pe dos, așezate de o parte și alta a ramurii, ca dinții de pieptene”²⁸. Sfântul Petru, supărându-se a considerat pieptenele malefic: „– Din tine, pieptene blestemat, să iasă tot copaci. Copacii să acopere munții aștia toți, iar pe crengile lor să nu crească altă roadă decât piepteni verzi, căroră să nu le cadă dinții niciodată”²⁹. Cetina devine pieptene verde, iar acele bradului sunt comparate cu niște dinți.

O altă legendă sugerează faptul că bradul are anumite calități (curat, frumos, înalt semeț) și defecte (piroanele). Pentru a-i leza perfecțiunea, Diavolul, principiul minor, i-a bătut niște piroane. Dumnezeu, principiul major, l-a blagoslovit și a poruncit „să-i nverzească și piroanele”³⁰. (fig. 15).

În legende, bradul antropomorfizat vorbește, suferă sau plânge atunci când pomii au fost dăruiți cu fructe ori când din lemnul lui s-a înjghebat crucea purtată de Mântuitorul Iisus. De fiecare dată Bunul Dumnezeu remarcă lacrimile „bradului cuminte”³¹, lacrimile „închegate din durere și din jale”³². Divinitatea recompensează bradul: „Iar după mulți ani, când Fiul lui Dumnezeu luă înfățișare de om, născându-se din trupul neprihănit al Fecioarei Maria, împărații de la răsărit, care veniseră să aducă daruri copilului dumnezeiesc, voind să le împodobască și cu ramuri verzi, fiind iarnă, n-au găsit decât bradul [...] De atunci ar fi obiceiul pe care noi românii l-am preluat de la alte popoare și care este atât de plăcut copiilor, că vine Moș-Ajun și le aduce bradul cu daruri de sfintele sărbători ale Crăciunului”³³ sau „și cel răstignit udă rădăcina bradului cu sângele rănilor sale și-l binecuvântă să poarte ca podoabă, haină totdeauna verde și, spre aducere aminte că din brad a fost făcută crucea Mântuitorului, ramurile lui poartă și azi, la vârf câte o cruce”³⁴.

Aceste câteva exemple potențiază impactul pe care bradul îl are asupra mentalității tradiționale românești. Manifestările ritual-magico-simbolice, riturile de trecere, categoriile folclorice, simbolul dendromorf inserat pe porțile tradiționale, pe crucile de lemn, pe lăzile de zestre, pe pecetarele din Maramureș subliniază importanța acordată bradului de către omul comunității tradiționale românești.

²⁷ Romulus Vulcănescu, *op. cit.*, p. 487.

²⁸ I. Simionescu, *op. cit.*, pp. 81-82.

²⁹ ****Legendele florei*, vol. 2, Ediție critică și studiu introductiv de Tony Brill, București, Editura Grai și Suflet – Cultura Națională, 1994, p. 11.

³⁰ *Ibidem*, p. 13.

³¹ *Ibidem*, p. 16.

³² *Ibidem*, p. 20.

³³ *Ibidem*, p. 17.

³⁴ *Ibidem*, p. 20.

Bibliografie

- ****Legendele florei*, vol. 2, Ediție critică și studiu introductiv de Tony Brill, București, Editura Grai și Suflet – Cultura Națională, 1994.
- Bilțiu**, Pamfil, *Studii de etnologie românească*, București, Editura Saeculum I. O., 2003.
- Ghinoiu**, Ion, *Cărările sufletului*, București, Editura Etnologica, 2004.
- Olteanu**, Antoaneta, *Calendarele poporului român*, București, Editura Paideia, 2009.
- Pârvu**, Constantin, *Enciclopedia plantelor. Plante din flora României*, vol I, București, Editura Tehnică, 2002.
- Petrescu**, Paul, *Motive decorative celebre*, București, Editura Meridiane, 1971.
- Răchișan**, Delia-Anamaria, *Formulele magice și antropologia vârstelor. Magia cuvântului în Maramureș*, București, Editura Academiei Române, 2013.
- Răchișan**, Delia-Anamaria, *Metode de cercetare. Cercetarea etnologică de teren. Suport de curs (Aplicații)*, Baia Mare, Editura Universității de Nord, 2011.
- Simionescu**, I., *Flora României*, București, Fundația Regală Pentru Literatură și Artă, 1947.
- Vulcănescu**, Romulus, *Mitologie română*, București, Editura Academiei Române, 1985.

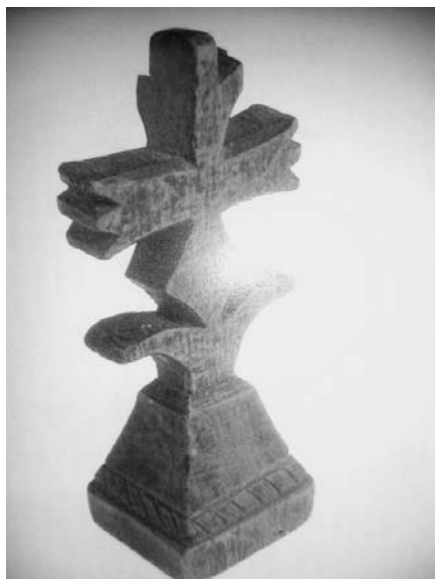


Foto 1: Delia Răchișan, *Pecetar cruce-arbore*, Colecția preotului Mircea Antal din Breb, Țara Maramureșului, Muzeul de Etnografie și Artă Populară din Baia Mare, 2014.



Foto 2: Delia Răchișan, *Pomul Vieții pe Poartă tradițională*, Giulești, Țara Maramureșului, 2014.



Foto 3: Delia Răchișan, *Pomul Vieții*, Budești, Țara Maramureșului, 2014.



Foto 4: Delia Răchișan, Detaliu pe Poartă tradițională, *Brazii, ciobanul, oile*, Budești, Țara Maramureșului, 2014



Foto 5: Delia Răchișan, Detaliu pe Poartă tradițională, *Brazii*, Budești, Țara Maramureșului, 2014



Foto 6: Delia Răchișan, Detaliu pe Poartă tradițională, *Brad, cerbi, păsări*, Sârbi, Țara Maramureșului, 2014.



Foto 7: Delia Răchișan, *Brazi (traforare)* pe Poartă tradițională, Țara Maramureșului, 2014.



Foto 8: Delia Răchișan, Detaliu pe Poartă tradițională, *Brazi, păstor, oi, Sârbi, Țara Maramureșului, 2014.*



Foto 9: Delia Răchișan, Detaliu pe Poartă tradițională, *Brazi, Sârbi, Țara Maramureșului, 2014.*



Foto 10: Delia Răchișan, Detaliu pe Poartă tradițională, *Brazi, țaran arând cu plugul tras de boi, Hoteni, Țara Maramureșului, 2014.*



Foto 11: Ladă de zestre, *Pomul Vieții*, tipar traco-dacic (bradul), Țara Maramureșului, Muzeul de Etnografie și Artă Populară din Baia Mare, 2014.



Foto 12: Delia Răchișan, *Brad pe cruce de lemn*, Rogoz, Țara Lăpușului, 2014.



Foto 13: Delia Răchișan, *Brazi, Cimitirul vechi*, Breb, Țara Maramureșului, 2014.



Foto 14: Delia Răchișan, *Perechea de brazi din fața Bisericii de lemn „Zămislirea Sfintei Ana”*, Coruia, Țara Chioarului, 2014.



Foto 15: Delia Răchișan, *Detaliu, Brad cu piroane*, Ocna-Șugatag, Țara Maramureșului, 2014.