

**Lector univ. dr. DELIA SUIOGAN**  
**Univ. de Nord Baia Mare**

### **Inițierea – forme de reprezentare simbolică**

Prin intermediul obiectelor, al gesturilor, al ritmului, omul culturilor de tip tradițional nu încerca decât să mențină acea permanentă legătură cu macrocosmosul. Acest lucru este evident și astăzi, chiar dacă ideile, concepțiile despre lume și univers au evoluat, s-au diversificat. În acest context, realul poate fi considerat prototip pentru imaginar, precum și invers. Ni se pare important să menționăm faptul că imaginarul s-a dezvoltat omului ca imagine. Faptul că individul i-a găsit un corespondent în realitatea imediată nu a însemnat o anulare a imaginarului, ci, credem că este vorba mai degrabă de o identificare cu acesta printr-o „recuperare“ a sensurilor superioare într-un plan al „banalului“. Astfel, realitatea imediată devine o formă de repetare a imaginarului, și nu invers, lucru foarte bine demonstrat de Mircea Eliade în studiile sale asupra relației dintre sacru și profan. Acest lucru este făcut posibil de faptul că realitatea imediată este și trebuie privită în primul rând ca o formă totală de reactualizare a ceea ce a fost la *origine*. Omul mediilor tradiționale a fost dintotdeauna un om religios. Gândirea religioasă presupune sentimentul de trăire a Cosmicului ca totalitate, acest *mod de a fi* implică un permanent proces de semnificare și resemnificare a existenței. Viața nu este pusă sub semnul experimentului, ci sub semnul unei inițieri continue, ea fiind cea care va conduce la cunoaștere. Nu se aspiră spre o cunoaștere absolută, mentalitatea tradițională refuză raționalitatea pură, ci se încearcă integrarea în Absolut (înțeles ca Marele Tot) prin intermediul unei *raționalități semnificante*. Ritul nu este atât transcrierea unei mitologii sau a unui simbolism, ci el este transferul în acțiune, dublată mai apoi de vorbire, al unui gând rezultat în urma observării Realității, dar și a intuirii Supra Realului. Toate riturile au la bază o circumstanță. Asocierea acestora unei circumstanțe date va conduce la formarea unui sistem de rituri. Un astfel de sistem realizează Nașterea, Nunta, Moartea. *Învelirea pruncului în pânza albă, de către nașă, pânză din care se va face o cămașă ce va fi purtată până se va rupe; îmbrăcarea miresei cu iie/rochie albă; îmbrăcarea defunctului în haine noi și așezarea pânzei albe „cât e de lung mortul“* – nu sunt simple gesturi cotidiene, ce țin de planul realului repetabil la nesfârșit; vom vorbi mai degrabă despre gesturi ce au valoarea unei simulări. Asistăm la repetarea unor acțiuni primordiale ce au rolul de a scoate individul/actant, pasiv sau activ, din realul imediat și de a-l situa într-o stare superioară.

Mamă io m-aș însura  
 Da' tu pă cin'e-i lua  
 Mamă, pă drăguța mea  
 D'ecît pă drăguța ta  
 Mai bin'e-mn'i ardă casa  
 Da ț-ie șaua d'in cămară  
 Și t'e du a peți-n țară  
 Șaua el că o luat  
 Și-n țară-a peți-o plecat  
 Mărs-o pă la mîndra lui  
 Pîn' capătu satului  
 Ieși, mîndruță, pîn-afară  
 Că mă duc a peți-n țară  
 Mîndra-afară o ieșit  
 C-on păr galbîn d'esplet'it  
 Cu lăcrăm'i pîn-m pămînt  
 Na, bād'iuț, năframa me'  
 Și-o cotă amu ș-amu  
 D'e-i vid'e că-i ponosîta  
 Și-n tus patru cornuri frîntă  
 Șt'ii bin'e că io-s perită  
 D'e maică-ta omorîta.  
 Na in'elu țurturelu  
 Și-l cotă păstă tri zile  
 D'e-i vid'e c-o rujinat  
 Știi bin'e că-s cred'ințat  
 Și el calu l-o-nturnat  
 Și-n țară-a peți-o plecat  
 Cînd o fost la jumătat'e  
 S-o-ntînit c-on morăraș



**Unul umblă și străbate și p-altu fericirea-l bate.**

Bună ziua, morăraș  
 Sănătate, călăraș  
 Ce-i vestea d'e min'e-n sat  
 Veatea-i bună, nu-i d'e tin'e  
 Că curvă-ta d'e mă-ta  
 Ț-o omorît drîguța  
 N'icări nu o-ngropat  
 Numa-n mare o Țpat  
 Și el înapoi o-nturnat  
 Și acasă o plecat  
 Când o trecut pragu-n t'indă  
 Pana lui juca pă grindă  
 Când o trecut pragu-n casă  
 Pana lui juca pă masă  
 Ce-ai făcut mamă, d'e cină  
 Cureți verde d'in grădină  
 Mîncă, mamă, sănătoasă  
 Că io acum mă duc d'e-acasă  
 Traje, mamă, laibăru  
 Că mn'i-ai mîncat norocu  
 Traje, mamă, cizmile  
 Că mni-ai ciuntat zîlile  
 Și el la mare-o plecat  
 S-o tăt dus pă mare-n jos  
 Pă d'e-asupra mării  
 Văzui cornu zadii  
 El în mare s-o-aruncat  
 Și în brață o luat  
 Când o fost la jumătat'e  
 Și acolo că i-o prins  
 Pă fecior l-o îngropat  
 Lîng-un țarmuraș de mal  
 Pîn' ce-o fost la bocotan  
 Și pă fată o-ngropat  
 Lîng-un țarmuraș de apă  
 Pîn' ce-o fost fată săracă  
 D'e la cap de la fecior  
 Răsărit-o rugușor  
 D'e la cap de la fetiță  
 Răsărit-o ruje plină  
 Rugu-atîta s-o întins  
 Pîna floarea o cuprins  
 Cîți oameni pă drum trecea  
 De pățania lor vorbea  
 Cin'e-o despărțit doi dulci  
 Mînce-i corbd'ii carnea-n nuci  
 Cin'e-o despărțit doi draji  
 Mînce-i corbd'ii carnea-n fajji.

Vioara Maxim, 45 ani,  
 Sîrbi, 1975

Îmbrăcămintea devine pentru actant o *mască*, o barieră care-l apără de cotidian, făcând posibilă trecerea la un alt nivel. Funcționalitatea este evidentă – schimbarea statutului, evoluția, dezvoltarea -, ea se realizează la rîndu-i prin două funcții pe care gestul respectiv le implică: inițierea și apărarea, ambele conținute de calificativele îmbrăcămintei în toate cele trei cazuri, alb și nou, dar și „cusut în casă“, „cumpărat pe munca sa“. Cei trei actanți îmbrăcați în alb devin imagini arhetip ale purității, fapt care le dă dreptul la un nou început. Dar, în primul rînd, albul este cel care le oferă protecția, făcând posibil sfârșitul la nivelul unei stări anterioare, inferioare, și începutul într-o stare nouă, superioară. Purificarea ne apare ca efect al participării conștiente la o limită. Un alt element ce poate fi adus în discuție, în acest context, este cel al contactului actantului cu apa. Nu vom vorbi acum despre simbolismul apei, ci despre cel al gesturilor implicate de contactul cu apa. *Scalda* rituală, repetată, a copilului, *imersiunea* din timpul botezului, „*spălatul*“ ritualic al miresei și al nevestei, *stropirea* de către mireasă a alaiului în repetate rînduri,



Foto Felician Săteanu, Cimitirul vesel, Săpânța

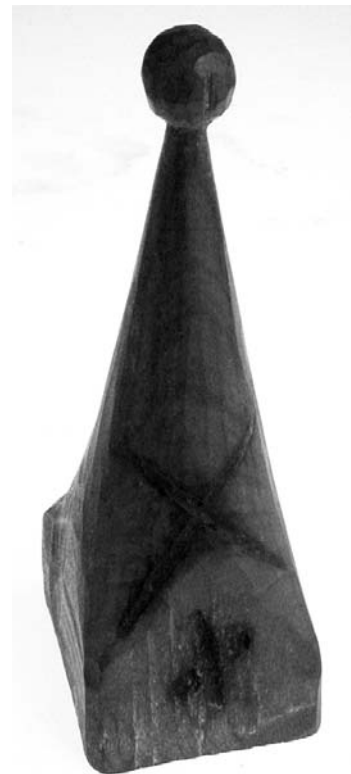
*spălarea* mortului, „*purtarea izvorului*“, *abluțiunea* mâinilor nu țin de conceptul de igienă, ci toate ne trimit la ideea de purificare. Ele nu sunt doar rămășițele unor gesturi depășite, ci „ele îl proiectează pe individ într-o comemorare care transcende timpul și spațiul, deoarece contribuie la perpetuarea conceptului de puritate“, după cum afirmă și Patricia Hidiroglu (Patricia Hidiroglu, *Apa divină și simbolistica ei*, Ed. Univers Enciclopedic, București, 1997, p. 62.). Chiar dacă abluțiunea mâinilor este un gest obișnuit, zilnic, spre exemplu, în contextul ritual ea este dotată cu sens. Doar după îndeplinirea repetată a acestui gest, mama poate să-și recapete drepturile pierdute o dată cu sarcina, în cazul ceremonialului nașterii; în cazul ceremonialului nupțial, după ce pune voalul pe capul miresei, nașa trebuie să se spele pe mâini pentru a avea dreptul să

„încununeze“; pe când la înmormântare, doar spălarea pe mâini, înainte de a ieși pe poarta cimitirului, le oferă indivizilor certitudinea separării

de „umbra “ morții. Stropirea reciprocă este, de asemenea, un rit vechi care trimite tot la ideea de purificare. În acest caz, vom identifica și alte funcții, mai întâi asistăm la o extindere a stării de purificare dinspre un centru capabil să îndeplinească acest gest asupra unui spațiu mai mare sau mai mic, dar și la asigurarea unei posibile reveniri la viață – șansa noului început - prin simularea ploii ce poate „reînvia“ natura, dar și omul. De altfel fiecare nuntă în parte dă posibilitatea repetării la nesfârșit a mitului Creației originare. Unul dintre principalele scopuri ale nunții este nașterea de prunci sănătoși care să ducă neamul mai departe. Imersiunea, dar și scaldă/baia rituală permit actantului, chiar dacă este pasiv, să se *transforme*, să acceadă către o altă stare, în mod obligatoriu superioară anterioarei. În ambele cazuri – copilul, defunctul -, asistăm la o spălare de „păcate“ și la asigurarea unei libertăți ce-i dă individului șansa, dar și dreptul de a alege. Este vorba, în fapt, despre o moarte simbolică, moarte inițiativă, urmată de o revenire la o altă viață.

De aceea s-a pus de foarte multe ori semnul egalității între apă și *matrice*. Să nu uităm că întotdeauna apa are unele atribute clare: „neîncepută“ , „curată“, „curgătoare“, este vorba despre apa pură, neatinsă încă de om, capabilă să conducă la îndeplinirea acelei funcții - purificarea. În directă legătură cu scaldă rituală, vom pune *înhumarea*, dar și închiderea rituală a mirilor în camera nupțială, *mormântul* și *camera* devenind reprezentări ale „*grotei inițiatice*“. Pe de o parte avem de-a face cu o revenire în *Pământul Mamă*, similară unei întoarceri la începuturi. Venim din întuneric, ne întoarcem în întuneric, ca trup; putrezirea corpului ar putea fi însă asimilată unei călătorii subpământene care ar permite anularea materiei vechi și renaștere sub o altă formă. Marea călătorie inițiativă o va realiza sufletul, dincolo de mormânt, în încercarea lui de ridicare. În al doilea caz, camera a fost asimilată peșterii, „un loc al germinației, al morții și învierii“, după cum o definește Ivan Evseev (Ivan Evseev *Enciclopedia semnelor și simbolurilor culturale*, Editura „Amarcord“, Timișoara, 1999, p. 367.)

Ea este totodată și un loc al inițierii. Camera poate fi asimilată și grotei din interiorul muntelui, având în vedere faptul că am identificat deja casa țăranului cu muntele cosmic. Toate aceste „intrări“/închideri ale mirelui/ miresei sau defunctului pot fi considerate, după teoria lui M. Eliade *regressus ad uterum*, toate locurile închise devin simbolul caracterului ciclic al evoluției cosmice: naștere-moarte-regenerare. După cum se știe, toate ritualurile au în structura lor secvențială *ospățul*. Nașterea, nunta, dar și înmormântarea se caracterizează printr-o adevărată abundență alimentară, aceasta fiind simțită drept o normă, pentru că ea va determina într-o măsură destul de mare evoluția ulterioară a actanților, fie că e vorba de copil, mire/mireasă, sau de defunct. De altfel, ospățul (masa în comun) îl regăsim cu aceeași valoare și în alte sărbători de peste an: masa de Crăciun, masa de Paște, masa de



A. 24

### Joc pă lungu

*După terminarea jocului să mai obișnuiește pe la noi șapte pași, patru pași, ciobănașu, știț cum fi obdiceiu.*

- *Amu zici șapte paș.*

- *Da, șapte paș.*

Vasile Bolbeli,  
*Preluca Veche, 1978*

### Colecția DOINA TILEȘ

#### Cîntecu găinii la nuntă (Grup)

A. 25

#### Descîntec la găină (Cîntecul găinii)

Zî, țigane, zî că viu (bis))

Tra, la, la, la

Batăr m-am sculat tîrzîu

Zî, țigan'e, zî cu drag

Pînă m-oi sui pă prag

Să mă duc cu găina  
Să i-o duc la nănaș  
Că m'i-a da vo doi, tri lei,  
Să-mi cumpăr zad'eie pă iei  
Zadie albă de mătasă  
Că și ieu am fost mn'ireasă  
Șterje-te, nănaș, pă gură  
Că ți-aducem o friptură  
Friptură d'e puică n'eagră  
C-accie ți-o fo' mai dragă.

*Din Chiuzbaia*

### Cântec

A. 26

#### ***Pîntru tine măi bădiță***

Pîntru tine măi bădiță,  
Mă sfăd'eșt'e-a me măicuță  
La, la, lai, la...  
Nu mă lasă pă uliță  
D'e frică că-ți dau guriță  
Dă-mă, mamă, după drag  
Să nu-ț fac' t'ină la prag  
D'e m-i da după urît  
Pragu' nu ți-l calc mai mult  
Mare-i, maică, Someșu  
Dar mai mare-i urîtu  
Că Someșu' tot îl treci  
Cu urîtu nu-ț petreci  
Dă-mă, mamă, dragului  
Și d'e n-are casa lui



Mucenici sau de Joi Mari etc. *Ospățul* este în toate cazurile un rit de integrare, care precede și permite agregarea la o nouă stare.

Prin acțiunea de participare la această secvență ceremonială se manifestă dorința tuturor membrilor comunității de a rezolva starea de dezechilibru produsă în sânul familiei, colectivității, fie că este vorba de apariția unui nou membru încă nelumit, fie că este vorba de plecarea miresei din casa părintescă/din sat, sau despre plecarea pentru totdeauna a celui mort dintre cei vii. Refacerea echilibrului se produce în două etape. Mai întâi, mesenii acceptă venirea/plecarea, participarea lor este mesajul acestei acceptări, iar în al doilea rând „reînnoadă” cu cei afectați: mama copilului, părinții miresei, cei rămași în viață, legăturile rupte odată cu instalarea gravidității, anunțarea faptului că-și mărită o fată, dispariția unui membru al familiei. Trebuie să amintim faptul că se credea că la aceste mese participă și strămoșii, astfel, integrarea este una totală.

*Ospățul* este și un rit augural, el are rolul de a asigura bunăstarea familiei care îl „poruncește” și conform Ofeliei Văduva: „prin funcția sa fiziologică, actul alimentar deține un loc central în existența umană și implică, mai mult decât orice altă activitate, numeroase tehnici și simboluri, reguli sociale și norme de comportament, interdicții și prescripții /.../. Actul alimentar relevă, tototdată, o accentuată valoare spirituală, cumulând funcții complexe în ansambluri ceremoniale și rituale.” (Ofelia Văduva, *Pași spre sacru*, Editura Enciclopedică, București, 1996, p. 5)

Alimentele au ele însele valori magico-rituale pentru că trimit în mod obligatoriu la ideea de sacrificiu; este vorba în primul rând despre sacrificiul bobului de grâu pentru „a face” pâinea, și sacrificiul animalului pentru carne. Munca depusă pentru pregătirea alimentelor, dar și dăruirea acestora trebuie interpretate la rândul-le ca forme de sacrificiu. „Alimentația rituală este astfel <<o punere în acțiune a simbolurilor>> ce se constituie într-un limbaj codificat, cunoscut și înțeles de întreaga comunitate” (Ofelia Văduva, *Pași spre...*, ed. cit., p. 25), prin intermediul alimentelor realizându-se un act de comunicare, atât pe orizontală, dar și pe verticală. *Pâinea, colacul* se mănâncă ritual „în situații liminale de destrucție spațială, temporală sau socială”, putând fi observată la nivelul obiceiurilor calendaristice sau din ciclul vieții „.../ funcția mediatore a pâinii, în ipostaza ei de *dar* sau de *ofrandă rituală*” (Ofelia Văduva, *Pași spre...*, ed. cit., p. 57). Facerea pâinii/colacului, ruperea acesteia, consumarea bucată cu bucată sunt în mod evident atât gesturi de separare, de integrare, dar și de consacrare a unui nou început. Mireasa/mirele „mor” ca fecioară/fecior, renăscând ca nevastă/bărbat; defunctul „moare”, ca individ aparținând viului, dar renaște ca strămoș. Această renaștere nu este însă imediată, trecerea de la o stare la alta presupunând depășirea unor obstacole, „vămi”, tot așa cum și în facerea pâinii vom observa o insistență asupra ideii de efort; frământatul pâinii, dospirea corespund acelei etape de așteptare, de tranziție.

**Se obișnuiește omul cu răul.**

Cea mai dificilă treaptă pentru definitivarea pâinii este aruncarea ei în foc, anulându-se starea de necopt, prin cea de copt; tot astfel, și individul aflat într-o stare liminală va avea de depășit proba ultimă a agregării definitive la noua stare, cel mai dificil „prag“.

Cel mai cunoscut tip de sacrificiu este cel al animalului, care ne trimite la simbolismul sângelui; fiind un simbol al vieții, este asociat focului, energiei solare. Contactul cu carnea animalului, implicit cu sângele acestuia, înseamnă transferul de putere, de viață asupra celui care consumă acest aliment. În același timp, animalul devine mediator între lumi, între om și zeu/Divinitate, între om și strămoșii săi. De aceea, nu se sacrifică orice animal, ci doar acelea ce poartă în ele anumite valori simbolice: găina, vaca, oaia, porcul. Dintre sacrificiile de tip obiectual nu putem să nu amintim lumânarea. Arderea lumânării, flacăra, sunt în acest caz un simbol al distrucției, dar una care dă posibilitatea aflării adevărului. Să nu uităm că lumânarea este unul dintre cele mai importante simboluri ale verticalității, ea devine în plan simbolic un corespondent al umanului. Aprinderea sa ar semnifica arderea de sine, o formă de recunoaștere și asumare a răului, și, implicit, eliberarea prin lumină. Flacăra reprezintă focul purificării și al judecării. Dacă ceara și fitilul pot substitui corpul uman, flacăra devine semnul sufletului. De aceea, resturile de la lumânările arse nu se aruncă oriunde. Lumânarea are, așadar, o funcție apotropaică, dar și una inițiativă și de consacrare, acordându-se atenție modului cum arde, dar și cum/când se stinge. „Prezența lumânării la toate riturile de trecere e o dovadă în plus a echivalenței simbolice între aceste rituri, care se bazează pe scenariul mitic al morții (fie ea și aparentă) și pe cel al renașterii într-o nouă stare. În toate <<trecherile>>, sufletul omului este simbolizat de o lumânare, el nu moare, chiar dacă restul ființei e supus transformării radicale“ (Ivan Evseev, *Enciclopedia semnelor...*, ed. cit., p.254.) Cea mai mare grijă se acordă lumânărilor de la înmormântare, pentru că transformarea vizată acum este una totală, dar și în cazul nașterii și nunții, după cum am văzut, acest obiect are un loc foarte bine marcat. În toate cele trei rituri de trecere flacăra lumânărilor poate fi asimilată și focului ritual – focul jurământului. Această flacăra va fi martor al legăturii tinerilor, în cazul nunții, al „luminii“ copilului, sau al iertării defunctului. Ca martor, focul va putea proteja, dar va putea și pedepsi. Vorbeam despre grija acordată modului în care se stinge o flacăra de lumânare; trebuie să spunem că nici aprinderea ei nu era permisă oricui, deoarece există încă vie credința că focul aprins pentru astfel de ritualuri trebuie „să fie curat“. Vom reveni asupra simbolismului fitilului, pentru că el are o semnificație deosebit de importantă și ne va dezvălui încă o dată în plus de ce culturile de tip arhaic și tradițional puneau atât de mare accent pe modul în care foloseau *ața* în anumite contexte rituale și ceremoniale. „Fiecare lume, sau fiecare stare de existență, poate fi reprezentată



Că d'e n-are ș-o mai face  
Și-oi trăi cu cin'e-mi place.

*Din Preluca Veche*

**Colecția  
DAN MĂRIOARA**

**A. 27**

**Cântec**

Copil micuț cu ochi căprîi  
Copil micuț cu ochi căprîi  
Ce tă' plînji și spui oricui  
Că iești copilu nimănu (bis))  
A nimănu pe-acest pămînt  
A mei părint' sunt în mormînt  
La Mărășești tătucu meu  
Cu arma-n mînă-a murit el  
Iar maica dac-a auzit  
De plîns ie s-a îmbolnăvit  
Sărmana după două luni  
Murii-ntr-o casă de nebuni  
Și de-atunci tă' zic mereu  
Mămica mea, tătucu meu  
Și de-atunci tă' spui oricui  
Că sunt copilu nimăru.

*Terezia Marchiș, 65 ani,  
Berința, 1979*

**Binele ce-l faci la oarecine,  
Ți-l întoarce vremea care vine.**

## Colecția DORU ARSENE

## Orație de nuntă

A. 28

## Mulțumitură de la mireasă

Preafrumoasă adunare,  
V-aș ruga de ascultare  
De la mic până la mare  
Dacă nu-i cu supărare  
De-oi ști, cinste mi-a hi  
De nu, dumnevoastră  
Iertători îți fi



Ieri din somn când m-am trezât  
Tot la aceasta m-am gândit  
Că fiind aici chemată  
La a me pretină dragă  
Să-i închin cu-n păhărel  
Cum oi ști mai frumusețel  
Frunzuliță ruptă-n două  
Să trăiești crăiasă nouă  
Să trăiești cu voie bună  
Cu-al tău mire împreună

printr-o sferă traversată pe diametru de un fir de ață, astfel încât ața să constituie axa care unește cei doi poli ai sferei; se vede astfel că axa acestei lumi nu este, la drept vorbind, decât o porțiune a înseși axei manifestării universale, și în acest mod este stabilită continuitatea efectivă a tuturor stărilor ce sunt incluse în această manifestare“ (Rene Guenon, *Simboluri ale științei sacre*, Humanitas, București, 1997, p. 359.).

Cea mai importantă lumânare a ceremonialului funerar este lumânarea trupului sau „statul“, măsura defunctului; lumânările de nuntă trebuie să fie lungi și groase; lumânarea de botez va fi scurtă, cât copilul. Este evident că vom vorbi despre „măsura“ unei stări existențiale, parcurgerea (arderea) fiecărei trepte existențiale conducând la ideea de manifestare universală, și nu individuală. Să nu uităm că toate obiectele de îmbrăcăminte rituală se cos/țes fără nod; nodul nu ar face altceva decât să mențină ființa într-o anumită stare, neoferindu-i-se posibilitatea unei evoluții ulterioare dincolo de limitele permise acestei stări – copilului i se negau o serie întreagă de drepturi înainte de „lumire“, primirea numelui; nu puteai să nuntești înainte de a fi intrat în horă; nu-ți este „permis“ să mori înainte de a fi nuntit etc. Legământul din timpul botezului, sau cel din timpul cununiei poate fi considerat un astfel de „nod“. Nodurile mențin un timp mai îndelungat sau mai scurt individul în treapta de manifestare a umanului; nodurile acestea trebuie desfăcute pentru a se putea trece/reveni la stare supraumană. Incinerarea/putrezirea trupului ar putea fi înscrisă între formele simbolice de desfacere a nodului. Putem aminti și alte gesturi simbolice de desfacere a nodului care trimit spre aceeași semnificație: mirele trebuia să desfacă nodul „cingătorii“ cu care era încinsă mireasa, cu dinții; „legătura“ cu care erau prinse picioarele defunctului era desfăcută prin arderea cu lumânarea; văduvei i se despletea părul și, timp de nouă zile după moartea soțului, umbla cu năframa neînnodată. Arderea unei părți a axei nu anulează ideea de continuitate, ci înseamnă depășirea unei trepte; axa și limitează prin apartenența la o sferă, dar și oferă posibilitatea extensiei, deoarece verticalitatea ei implică existența unei alte sfere, a unei alte trepte. Astfel, descoperim și la nivelul Ființei sistemul cercurilor concentrice, ce definește diversitatea. Devenirea ne apare ca o permanentă căutare a unității, a ordinii. Cu fiecare treaptă parcursă ne creăm/recreăm pe noi ca Sine. Considerăm că așa putem înțelege mai bine de ce moartea propriu-zisă nu avea nimic tragic în ea, în mentalitatea de tip tradițional, ea fiind identificată cu acea regăsire a ordinii universale. Morțile simbolice, altfel spus, contactul direct sau indirect cu limita, presupuneau existența tragicului, menținut doar până la conștientizarea totală de către actant a acestei limite. Alături de flacăra lumânărilor trebuie să punem și focurile rituale pentru jertfă. Este vorba de focurile aprinse în vatră sau în cuptor pentru pregătirea mâncărilor ce vor fi dăruite la ospăț/pomană, aburii acestora se vor ridica, hrănindu-i și pe cei de

**Dragostea acoperă multe păcate.**

Dincolo, permițând o agregare definitivă a actantului la noua stare, prin coparticiparea tuturor părților neamului la eveniment. În același context, aducem în discuție și simbolul fumului: fumul focului, fumul lumânării, fumul de tămâie, toate trimitând la ideea unui element magic, cu funcție apotropaică; fumul purifică iar, prin faptul că se ridică spre cer, el devine un semn al comunicării pe verticală. În seria sacrificiilor trebuie să încadrăm și *încununarea* din timpul ceremonialului nupțial. Acceptarea cununii, începând de la cununa de flori pusă pe cap de fetele din ceata miresei, până la cununa pusă pe cap de preot în timpul cununiei religioase, semnifică renunțarea la sine ca individualitate și trecerea la o stare supraindividuală. Această trecere impune redescoperirea centrului; cununa, coroana sunt rotunde, fapt ce permite contactul cu Centrul. Mai mult chiar, în cazul cununii de flori, mireasa intră în relație cu floarea, iar în celălalt caz intră în legătură directă cu un metal prețios, aurul. Credem că aceste două elemente pot fi situate în seria simbolică a „germenului“, care dă posibilitatea renașterii într-un alt plan. Și tot aici vom aminti despre acceptarea inelului de către mireasă, în schimbul căruia mirele primește o năframă. Inelul, în primul rând, izolează iar, în al doilea rând, supune. Vorbim și în acest caz despre un gest simbolic ce are putere de metamorfozare. În același context, vom aduce în discuție *plânsul* și *râsul*, două manifestări omenești cu o funcție rituală foarte bine marcată, atât la nivelul nașterii, nunții, cât și la cel al înmormântării. „Plânsul sau râsul nu sunt simple reacții naturale și necontrolate ale omului /.../. Ele au o întemeiere culturală și fac parte din codurile paralingvistice de comunicare și de expresivitate umană“, afirmă Ivan Evseev (Ivan Evseev, *Enciclopedia semnelor ...*, ed. cit., p. 379.)

*Plânsul* și *râsul* cu valori rituale aveau valențe magice, fie de natură apotropaică, cu rol de propițiere, în cazul riturilor nașterii, cât și în cele funebre; fie de natură fertilizatoare, cu rol de propițiere, în cazul riturilor nupțiale. Aceste două reacții nu țin, așadar, doar de latura tragică sau de latura comică a unor acțiuni, ci ele au rolul de a media comunicarea între două planuri, faptul fiind evident în cadrul riturilor ce marchează ciclurile vieții. *Plânsul* și *râsul* sunt totodată simboluri ale fricii și nehotărârii, dar, prin contrast, sunt și simboluri ale eliberării, ambele au rolul de a stimula forțele vieții, punându-l pe om sub ocrotirea beneficului. „Jelirea“ din cadrul ceremonialului funerar are o funcție pur rituală astăzi, în trecut însă ea având o funcție magică. În cadrul acestui act ritual, există o legătură foarte strânsă între codurile verbale și cele nonverbale. Credem că rolul dominant în menținerea funcției de bază îl au și astăzi gestul și mimica, dublate de ritm și sunet (strigăt).

Gesturile performerului evoluează într-un cod simbolic specific. Vom putea identifica atât gesturi simbolice primare – actul jelirii (ocolirea casei, oprirea la colțurile dinspre răsărit ale casei, ocolirea sicriului, aplecarea spre pământ a bocitoarelor și apoi ridicarea mâinilor spre cer,



Mireasă, mirele tău  
 Dimineață s-o sculat  
 Și pă față s-o spălat  
 Și-n grădină-o alergat  
 Mândră ruje ș-o aflat  
 Ruje-o fost plină de rouă  
 I s-o rupt inima-n două  
 Și-o rupt-o cu rădăcină  
 Și-o dus-o-nt-a lui grădină  
 Grădina lui nesăpată  
 Nu-i mai fi la mă-ta față  
 Grădina lui nepledită  
 La feciori îi fi urâtă  
 Crenguță de măieran  
 Nu-i mai fi față șohan  
 Că de astăz' înainte  
 Cărările ți-s oprite  
 Numa tri ț-o mai rămas  
 În grădină după ceapă  
 La fântână după apă  
 Și la mă-ta câteodată.  
 Când îi fi mai supărată  
 Mâne pă la prânzișor  
 Colțu' mesii iese gol  
 Părinți tăi or ofta  
 Lângă ei nu te-or vedea  
 Rămas bun, măicuța mea,  
 Apă rece nu-i mai bea

Îi be apă din fântână  
 Adusă de-o săptămână  
 Ț-or aduce-o streinii  
 Și-i be de Ț-a trăbui  
 Plânji, mireasă, și sustină  
 Doru' maicii din inimă  
 Plângi, mireasă, lacrimi varsă,  
 Acum ești la altă casă  
 Păstă munți înt-alte curți  
 La părinți necunoscuți  
 Să le zici mamă și tată  
 Cum îi lega niciodată  
 Tu, fată, din doi părinți?  
 Ce gândești de te măriți  
 Măritatu' nu-i noroc  
 Că bărbatu-i zdici de foc  
 Măritatu' nu-i tihneală  
 Că bărbatu-i zdici de pară  
 Te-ai grăbit la măritat,



Ca floarea la scuturat.  
 Te-ai grăbit la logodit,  
 Ca floarea la veștezât.  
 Mai știi, miresucă, bine,  
 După trecutele zile  
 Floarea încă-i floare-odată  
 Da tu nu-i fi altu fată  
 C-amu ieste drum de țară

aplecarea peste cel mort) este el însuși un gest simbolic primar, motivat, deoarece permite o comunicare directă între defunct și performerul ritualului, dar și între cele două Lumi -, dar și gesturi secundare, precum ruperea hainelor, tragerea de mână, de cap a defunctului, care nu sunt total motivate din perspectiva funcționalității actului. Ele au rolul de a marca starea de dezechilibru, momentul de criză, urmând însă a fi anulat, prin revenirea la normalitate. Codul verbalizat, realizat prin diminutive, imperative sau vocative evoluează și el într-un cod simbolic specific. Astfel, strigătul, într-un plan simbolic primar, total motivat, are rolul de menținere a unui dialog continuu între cei rămași și cel plecat; într-un plan simbolic secundar el este doar o exteriorizare a durerii.

Așadar, la nivelul planului simbolic primar, jelirea are valoarea unei poezii de unificare; la nivelul planului simbolic secundar ea are valoarea unei poezii de separare. Cele două planuri nu se anulează reciproc, ci ele interferează la nivelul sensului. Unificarea presupune mai întâi o separare între planuri, doar ea făcând posibilă reunificarea la un nivel superior de comunicare. „Jelirea“ sau „cântarea“ mortului definesc foarte bine sensul simbolic al plânsului ritual: el se definește astfel ca un act magic, ce nu este un semn al durerii, decât într-un plan secundar, fiind, în primul rând, o formă de asigurare a „tregerii“ sub semnul firescului Dincolo. Trebuie să avem în vedere faptul că lacrimile erau percepute drept „monedă“ de schimb pentru plata „vănilor sufletului“, de aceea trebuia să fie adunate în năframă sau în batistă; ele nu trebuia să-l atingă pe defunct pentru că l-ar fi putut „arde“ sau „îneca“. Lacrimile au rolul de a-l elibera pe defunct, dar și pe cei rămași. Pentru a demonstra încă o dată funcția rituală a plânsului vom aduce în discuție faptul că pe timpul priveghiului era interzis a se plânge între asfințitul și răsăritul soarelui, el fiind înlocuit de joc și râs. Aceeași funcție o vom regăsi în cadrul riturilor de la naștere, unde se vorbește despre „obligația“ copilului de a plânge la botez; și în cazul ceremonialului nupțial, există anumite secvențe în care el devine obligatoriu. Gesturile, mimica ce generează plânsul sunt dublate din nou de strigăt (strigătură) și, dacă în cazul ceremonialului funerar, funcția primară a acestora este de unificare; la nuntă sau la botez accentul se mută pe ideea de separare, unificarea trecând în plan secundar.

S-a spus mereu că nunta este singurul ritual ce ne permite rămânerea în aceeași Lume albă; această continuitate are legile sale, trecerea de la o stare la alta trebuind să se facă fără rupturi, or, aceasta presupunea o conștientizare totală a sensului gesturilor și acțiunilor presupuse de ritual. Plânsul ne apare aici ca o formă superioară de conștientizare a sensului ultim al ritualului, prin acceptare. Un rol foarte important îl are aici lacrima: ea purifică mai întâi și abia apoi eliberează.

În toate cele trei ritualuri plânsul este dublat de râs, funcția valorificată aici este cea cathartică. Există, cu siguranță, diferențe în modul de realizare a acestei funcții. În cazul nașterii și al înmormântării, râsul are

**După nori îi senin, după dragoste suspin.**



rolul de a anula acțiunea posibilă a maleficului: am putea vorbi despre răsul-mască – prin interzicerea plânsului pe timpul nopții, i se creează defunctului impresia că este încă viu, lăsându-i timp „să se obișnuiască“ cu noua sa stare. Râsul vine, deci, să anuleze ideea de ruptură, pentru că ea ar conduce, inevitabil, la revenirea nefirești sub forma moroiului. Chiar dacă, prin moarte, se trece într-o altă Lume, trecerea trebuie să fie efectul unei acceptări și din partea defunctului, nu doar din partea celorlalți membri ai neamului. De asemenea, râsul din timpul pomenelor are rolul de restabilire a echilibrului la nivelul comunității, performerii forțând chiar reîntrirea în normalitate. și în cazul nașterii, râsul din timpul celor trei zile „ale Ursătorilor“, dar și din timpul „ospățului“ au rolul de a împiedica acțiunea maleficului, performerii încercând să influențeze într-o oarecare măsură destinul copilului. În ceremonialul nupțial, acțiunea îmbracă alte nuanțe. Vom vorbi aici despre râsul satiric sau ironic, care chiar dacă pare a avea o funcție de separare, are o funcție de unificare. Sunt puse față în față două situații aflate în opoziție, „fetița“, cea lipsită de griji, și „nevestia“, cea plină de supărări. Ele nu se anulează una pe alta, ci, împreună, definesc statutul femeii în diferitele momente ale devenirii sale; prin conștientizarea acestor schimbări, mireasa va putea aparține firească noii stări. Plânsul, fie că-l situăm la nivelul morții, fie la cel al nunții sau al nașterii, nu definește tragicul unei situații, tot așa cum râsul nu va defini comicul, ci, tocmai prin intermediul acestor manifestări, tragicul și comicul sunt anulate, mai întâi prin atenuare, ca mai apoi să fie transformate în sublim. Plânsul și râsul devin forme de participare

la *limită*. Depășirea normală a limitei, prin conștientizare și acceptare, conduce la integrarea într-o nouă stare, superioară precedentei.

În toată această analiză a gesturilor fundamentale de la nivelul riturilor de trecere am observat că, la nivelul mentalității arhaice și tradiționale, se pune un accent deosebit pe inițiere, absența ei conduce la anularea dreptului de a depăși o stare și de a accede către o alta. Riturile de inițiere sunt cele care reglementează comportamentul umanului în relația sa directă cu

Universul. „Omul societăților tradiționale nu putea trăi decât într-un spațiu deschis către înalt, unde



Foto Felician Săteanu, Cimitirul vesel, Săpânța



Nu-i mai fi față fecioară  
Că-i fi cu mîrele tău  
Și la bine și la rău  
Că mirele nu ți-i frate  
Să gîndești că nu te-a bate  
Nici soacră-ta nu ți-i mamă  
Să gîndești că nu-l îndeamnă  
Nici nu ți-a pune de cină  
Și te-a mustra fără' de vină  
Mireasă, cununa ta  
Sta-ua-n cui și-a rujina  
De doru' măicuți-ta.  
Vini-u-ai, nu-i cuteza,  
Străinii nu te-or lăsa  
Că-i pune mîna pă cheie  
Și-i ieși ca o scînteie.  
Și-i pune mîna pe zar  
Și-i ieși ca un pojar  
Dar te roagă înc-o dată  
Către dulcele tău tată  
Și către iubita mamă  
Ii zi și noapte s-o sculat  
Pă brațe te-o legănat  
Țăță ca să taci ți-o dat  
Acum ai hi de folos  
Bunu Dumnezeu a-ntors  
Soarele cătă sfințat  
Acest mire te-a găsât  
Să te ia dintr-a lor brață  
Să hii a lui pă viață  
Miresucă, haină scurtă  
La tine lumea să uită

**Cine are prețin nărod, ajunge din pod în glod.**



Pleacă-te și mă sărută  
 Foaie verde de cireașă  
 Dulce-i gura la mireasă  
 Iară zâc, iară mă-ntorc  
 Cum să-ntoarce  
 Frunza-n plop  
 Către lună, către soare,  
 Către cinstitu' nănaș mare:  
 -Spune-mi, nănaș, bucuos  
 Dac-am închinat frumos  
 Și-m' întoarce osteneala  
 Drumu-i rău și greu  
 Mă dor pticioarele rău  
 Ș-on pantof mni l-am stricat  
 Cât pă drum am alergat  
 Pân' aicea v-am aflat  
 V-am aflat aci-ntr-un loc  
 Într-un ceas bun cu noroc.  
 Cu câte știm,  
 Cu-atâtea ne folosâm  
 Și plata nu plătim nimic  
 Decât un păhărel cu vin  
 La mireasă să-i închin.  
 Foaie verde cărăjele  
 Horinca-i pă la podele,  
 Foaie verde cucuruz  
 Păharu-i cu fundu-n sus.  
 Foaie verde bosâioc,  
 Să aibă miroii noroc  
 Cizme negre, oi descâlța  
 Poale albe, poale albe-oi  
 sufulca, măi  
 Șai, la, lai, la, la

ruptura de nivel era simbolic asigurată și unde comunicarea cu Lumea cealaltă, cu Lumea transcendentă, era posibilă prin mijlocirea ritualurilor“ (Mircea Eliade, *Sacrul și profanul*, Humanitas, București, 1995, p. 32.) Observăm că toate inițierile presupun o *moarte simbolică*: scaldă rituală a copilului și a defunctului, renunțarea la nume în perioada de pregătire a nunții, de către mireasă. Prin moarte, indivizii sunt scoși de sub incidența timpului istoric, tocmai pentru a putea să primească dreptul unui *nou început*. Această renaștere într-o nouă stare stătea întotdeauna sub semnul sacralității totale. Inițierea nu era, deci, doar un proces mai lung sau mai scurt de formare, de devenire, ci ea era percepută ca o adevărată experiență magico-religioasă. De aici și marea atenție ce se acorda tuturor gesturilor pe care le făcea actantul principal, dar și toți ceilalți participanți la ritual sau ceremonial. Spre exemplu, apa primei scalde sau apa mortului nu se arunca oriunde pentru că pe ea, sau cu ea, se puteau face diferite vrăji; mireasa mergea la cununie cu fața acoperită pentru a fi ferită de acțiunea maleficului; mirii mergeau la cununie doar spre răsărit; nici mirii, nici cei rămași în viață în urma dispariției unui membru al familiei nu se întorceau acasă pe același drum pe care se duseseră la cununie/îngropăciune etc.

**Asist. univ. DELIA RĂCHIȘAN**  
**Univ. de Nord Baia Mare**

### **Status incert și status dobândit (nașterea)**

În societățile de tip tradițional, trecerea de la un status ontologic la altul este marcată de rituri, denumite de Arnold van Gennep „*Les rites de passage*“. Nașterea, căsătoria, moartea fac obiectul unor rituri de inițiere, rituri esențiale la nivelul comunității tradiționale. Riturile marchează viața omului de la naștere până la moarte. În opinia lui Arnold van Gennep, orice rit de trecere presupune o diviziune tripartită, stadii liminale: de separare, de prag, de agregare<sup>1</sup>. În termenii lui Mihai Pop, tranziția între stări implică trei etape: despărțirea de vechea stare, trecerea propriu-zisă, integrarea în noua stare<sup>2</sup>. În folcloristica românească, riturilor de trecere le sunt consacrate denumiri, precum: obiceiurile vieții de familie / obiceiurile din ciclul vieții / obiceiuri legate de momentele importante din viața individului. Trecerea de la un status la altul nu implică doar o simplă tranziție, ci și devenire, transformare, dobândirea