

GABRIELA BOANGIU¹, ROMÂNIA

Cuvinte cheie: frescă, pictură murală, extragere, transpunere, conservare, restaurare, muzeu, patrimoniu.

Fresca bisericească extrasă - principii de conservare, restaurare (studii de caz)

Rezumat

Frescele din muzeu reprezintă un caz aparte din perspectiva conservării, restaurării, a punerii în valoare, dar mai ales în ceea ce privește modalitatea de extragere a acestora din spațiul *in situ*, din locul lor de origine: biserici care au un grad avansat de deteriorare - umiditate sau alți factori de degradare, ori faptul că se află poziționate „în locuri atât de izolate, încât protecția *in situ* este irealizabilă”². Studiul își propune să analizeze trei studii de caz, trei situații de extragere a picturii murale și de expunere a acesteia în muzeu. Este vorba despre fresca bisericească a Mănăstirii Argeș, despre pictura murală a Mănăstirii Văcărești și de frescele de la Crețești conservate în cadrul Muzeului de Artă din Craiova în prezent.

Ne propunem să prezentăm în demersul prezentului studiu câteva date despre tehnica de extragere a picturii murale, a frescelor bisericești. Astfel, „pictura murală face parte integrantă din arhitectura pe care o completează. Astfel, orice separare a picturii de suportul său original constituie o schimbare radicală și ireversibilă, atât a uneia cât și a celeilalte și, în consecință, o măsură extremă la care nu se va putea recurge decât atunci când un examen al situației în ansamblul său va stabili, fără echivoc, că principalele cauze de degradare nu sunt eliminabile *in situ*. Un astfel de diagnostic va depăși adesea competența restauratorului de pictură, deoarece în cele mai multe cazuri va fi vorba de probleme de umiditate la scara unui întreg edificiu”³.

¹ Institutul de Cercetări Socio-Umane „C.S. Nicolăescu-Ploșor”, Craiova, al Academiei Române.

² Paolo și Laura Mora / Paul Philippot, „CONSERVAREA PICTURILOR MURALE”, traducere de Dan Pineta, prefața de Vasile Drăguț, Editura Meridiane, anul 1986, p. 243.

³ *Ibidem*.

Keywords: fresco, mural painting, extraction, transposition, conservation, restoration, museum, heritage.

The Museum Frescoes - Conservation, Restoration, Valuing (Case Studies)

Summary

The frescoes in museums represent a special case from the perspective of conservation, restoration, enhancement, but especially the way of extracting them from in situ, their place of origin: churches that have an advanced degree of deterioration - humidity or other degradation factors, or the fact that they are positioned “in places so isolated that in situ protection is unfeasible.”

The study aims to analyze three case studies, three extraction situations of the mural painting and the exhibition in the museum. We are talking about the church fresco of the Argeş Monastery, the mural painting of the Văcăreşti Monastery and the frescoes from Creţeşti, in present, preserved at the Craiova Art Museum.

We intend to present in the course of this study, some data about the technique of extracting mural paintings of church frescoes. “Mural painting is an integral part of the architecture it completes. Thus, any separation of the painting from its original medium constitutes a radical and irreversible change, of both, and, consequently, an extreme measure which can be resorted only when an examination of the whole situation will unequivocally state that the main causes of degradation cannot be eliminated in situ. Such a diagnosis will often exceed the competence of the painting restorer because in most cases, it will be a matter of humidity problems on the scale of an entire building. ”

Fresca bisericească extrasă - principii de conservare, restaurare (studii de caz)

Pictura murală extrasă din contextul său arhitectonic își găsește continuitatea în prelungirea estetică reprezentată de muzeu – un spațiu al interogațiilor simbolice, al reflectării și interacțiunilor specifice noilor principii socio-culturale ce caracterizează noile expoziții.

Totodată, „alterarea provocată de extragere nu se limitează, de altfel, la mutilarea arhitecturii și la modificarea condițiilor de vizionare a picturii, care dintr-un monument viu devin tablouri de muzeu, și asta dacă nu sunt înghesuite în depozite (...). Recurgerea abuzivă la transpunere, ca formulă de conservare a picturilor murale, trebuie deci ferm denunțată”⁴. Transpunerea unei picturi murale poate fi realizată prin „trei metode diferite în funcție de profunzimea la care se operează separarea între pictură și suportul său. Formula cea mai veche, *stacco a massello*, constă în îndepărtarea picturii, cu toată tencuiala și cu o parte sau cu tot suportul ei. Dimpotrivă, *stacco* este o extragere a picturii cu straturile de tencuială din imediata apropiere, în timp ce *strappo* este o smulgere doar a peliculei picturale”⁵. Tehnici de decupare a picturilor murale și „inserarea lor într-un decor nou erau deja cunoscute în Antichitate (...). Folosirea tehnicii *stacco a massello* este din nou atestată în Renaștere de către Vasari, dar tehnicile mai curente azi, *stacco* și *strappo* par să fi fost elaborate începând din secolul al XVIII-lea și dezvoltate în secolul al XIX-lea”⁶.

Biserica Mănăstirii Argeșului

Muzeul Național de Artă al României a organizat în perioada 7 decembrie 2012 – 26 mai 2013 expoziția-eveniment **Mărturii. Frescele Mănăstirii Argeșului**, realizată de Secția de Artă Veche Românească (curatori: Emanuela Cernea și Lucreția Pătrășcanu).

Expoziția a reunit, în premieră, 31 din cele 35 de fragmente de frescă care s-au păstrat până astăzi din ansamblul decorației murale a bisericii Mănăstirii Argeșului, ctitoria voievodului Neagoe Basarab (1512-1521) - personaj istoric definitoriu pentru cultura românească.

Atribuite zugravului Dobromir din Târgoviște și echipei sale care finalizează pictura în 1526, frescele au fost extrase în 1882, în contextul restaurării bisericii, restaurare coordonată de arhitectul francez André Lecomte du Noüy în perioada 1875-1887.

Sub coordonarea prof. univ. dr. Oliviu Boldura, a prof. univ. dr. Dan Mohanu și a lect. univ. dr. Romeo Gheorghiu s-a realizat conservarea și restaurarea a 31 de fragmente de pictură murală.

Frescele prezintă: portretul votiv al lui Neagoe Basarab și al familiei sale, portretul lui Mircea cel Bătrân, portretul domniței Roxanda, seria Deisis (Maica Domnului, Iisus mare împărat și arhieru, Ioan Botezătorul), Arhanghelul Mihail, precum și impresionanta galerie

⁴ *Ibidem*.

⁵ *Ibidem*, p. 244.

⁶ *Ibidem*, p. 244.

de sfinți militari.

Pictura murală a fost extrasă în timpul lucrărilor de restaurare derulate spre sfârșitul veacului al XIX-lea, nu există astăzi o documentare explicită a transunerii frescelor interioare, este dificil, bunăoară, de determinat starea ei de degradare la 1880, în ce măsură extragerea unor porțiuni semnificative ar fi fost evitabilă și cum anume ar fi putut fi salvată unitatea ansamblului. Perioada în care s-a realizat extragerea frescelor reprezenta o perioadă în care principiile restaurării acordau importanță mai mult esteticii decât istoriei. Refacerea monumentului istoric prin repictarea frescelor bisericești asemănătoare cu originalul, ridică o problemă aparte referitoare la autenticitatea lucrărilor de conservare – restaurare. În timp, principiile de conservare – restaurare au fost regândite, astfel încât să fie respectată minima intervenție: „Restaurarea trebuie să vizeze restabilirea unității potențiale a operei de artă, în măsura în care acest lucru este posibil, fără a comite un fals artistic sau un fals istoric și fără a înlătura urmele trecerii operei de artă prin timp”⁷.

În 1881, arhitectul francez André Lecomte du Noüy a ales să înlătore pictura meșterului Dobromir în favoarea unui discutabil decor bizantinizant, excesiv poleit, cu acolade și vrejuri fanteziste. Decorația interioară a fost refăcută, în intervalul 1883-1885, de Charles Paul Renouard și Emile Frédéric Nicolle. Ulterior, în 1896, au fost inserate și portretele Majestăților Sale Carol I și Elisabeta, executate după cartoanele lui Jean-Jules-Antoine Lecomte du Nouÿ, fratele arhitectului restaurator⁸.

În documentația anului 1882 poate fi citită următoarea indicație: „ridicarea cu îngrijire a principalelor figure ce se vor depune la muzeu”⁹.

Frescele Mănăstirii Văcărești

Expoziția permanentă găzduită, în Corpul Lapidarium, de Casa Filipescu-Cesianu (Calea Victoriei nr. 151), intitulată „În apropierea sfinților. Frescele Mănăstirii Văcărești după 40 de ani” a fost extinsă. Muzeul Municipiului București a invitat publicul să descopere noi fragmente de frescă începând de miercuri, 9 septembrie 2020, care se adaugă și completează expoziția deschisă la începutul anului 2017.

Este vorba despre un fragment extras în anul 1985 de pe pereții bisericii „Sfânta Treime” a Mănăstirii Văcărești, care înfățișează o parte din grupul ctitorilor împreună cu întemeietorul mănăstirii, Nicolae Mavrocordat (1680-1730), domn al Moldovei (1709-1710 / 1711-1716) și al Țării Românești (ian.-nov. 1716 / 1719-1730). Pictat pe peretele de Vest al pronaosului, tabloul votiv cuprindea două grupuri separate între ele printr-o ușă. În partea dreaptă se aflau părinții domnului, Alexandru Exaporitul și Sultana, alături de patriarhul Ierusalimului, Dositei II Notara (1669-1707). În partea stângă a ușii se afla Nicolae Mavrocordat, Smaranda, cea de-a treia sa soție și șapte dintre copiii domnului. Aici este înfățișat domnul Nicolae Mavrocordat alături de Scarlat (fiul său din prima căsătorie), Constantin Voievod (fiu din prima

⁷ Cesare Brandi, *Teoria restaurării*, Meridiane, București, 1996, p. 39.

⁸ Emanuela Cernea și Lucreția Pătrășcanu, „Destine artistice”, în *Mărturie. Frescele Mănăstirii Argeșului*, Muzeul Național de Artă al României, 2012, p. 13.

⁹ *Ibidem*, p. 10.

căsătorie a acestuia), doamna Smaranda (prima soție a lui Constantin Voievod) și Ioan Voievod (fiul lui Nicolae Mavrocordat din a doua căsătorie).

Al doilea fragment de frescă, extras de asemenea în anul 1985 de pe peretele de Sud al traveei de Est din Biserica „Sfânta Treime” a Mănăstirii Văcărești, tratează tema biblică ”Haemorrhoida”, conform literaturii de specialitate. Construcția Mănăstirii Văcărești a început în anul 1716 la inițiativa lui Nicolae Mavrocordat (1680-1730), domn al Țării Românești, însă edificarea întregului complex s-a finalizat în timpul domniei fiului său, Constantin Nicolae Mavrocordat (1711-1769).

Ansamblul Văcărești a avut un trecut zbuciumat, afectat de incendii și cutremure, transformat în penitenciar pentru deținuții revoluționari din 1848 și în timpul războaielor țărănești din 1864. În perioada 1850-1864, așezământul a fost aproape abandonat, iar spre finalul celui de-al Doilea Război Mondial a fost avariat de bombardamente. După anul 1947 și până în 1964 aici s-a aflat Penitenciarul Corecțional Văcărești, închisoare de tranzit pentru deținuții politici din timpul regimului comunist.

Deși numeroși oameni de cultură s-au opus acestui demers, în anul 1984 Nicolae Ceaușescu a decis demolarea Mănăstirii Văcărești pentru a face loc Tribunalului Capitalei. Din cei aproximativ 2.500 m² de frescă s-a reușit extragerea a cca. 120 m² din Biserica Sfânta Treime, reprezentând 80 de fragmente selectate de către istoricul de artă Alexandru Efremov. O parte dintre acestea au fost restaurate de o echipă de specialiști coordonată de prof. univ. dr. Dan Mohanu, Departamentul Conservare și Restaurare al Facultății de Istoria și Teoria Artei din cadrul Universității Naționale de Arte București.

Frescele din Colecția Muzeului de Artă din Craiova

Decupate de sculptorul Cireșescu în 1905, la inițiativa lui Nicolae Romanescu, împreună cu ancadramentul ușii principale, pisania bisericii și un ancadrament de fereastră, au fost păstrate de colecționar la moșia sa de la Moțăței, apoi la Muzeul Aman, unde s-au deteriorat în parte. În patrimoniul muzeului sunt doar frescele.

Tipul de frescă este caracteristic sec. al XVIII-lea din Țara Românească (biserica a fost terminată la 1757), așa cum s-a putut constata din analiza stratului de tencuială de var, care are în compoziție segmente de paie și fire de in și cânepă.

În “Inscripțiile din bisericile României”, vol.11, pag. 84, Iorga nota în 1908, că ar fi citit pe atunci numele zugravilor înșcriși la pomelnic: Madia, Diacon Marin, Andrei, Stanciu.

Fresca de la Biserica din Crețești a fost executată la jumătatea secolului al XVIII-lea, mai exact în anul 1756, de către *zugravii Andrei, Stanciu, Madia și Diaconul Marin*. Fresca a fost donată de fostul primar al Craiovei, Nicolae Romanescu, ea este importantă pentru patrimoniul local, dar și național și prin faptul că analiza sa poate explica modalitatea prin care arta medievală românească s-a modernizat.



Fig. 1. Fresca extrasă din Biserica din Crețești aflată astăzi la Muzeul de Artă din Craiova (fotografii din colecția Muzeului de Artă din Craiova)



Fig. 2. Fresca extrasă din Biserica din Crețești aflată astăzi la Muzeul de Artă din Craiova (fotografii din colecția Muzeului de Artă din Craiova)



Fig. 3. Fresca extrasă din Biserica din Crețești aflată astăzi la Muzeul de Artă din Craiova (fotografii din colecția Muzeului de Artă din Craiova)



Fig. 4. Fresca extrasă din Biserica din Crețești aflată astăzi la Muzeul de Artă din Craiova (fotografii din colecția Muzeului de Artă din Craiova)

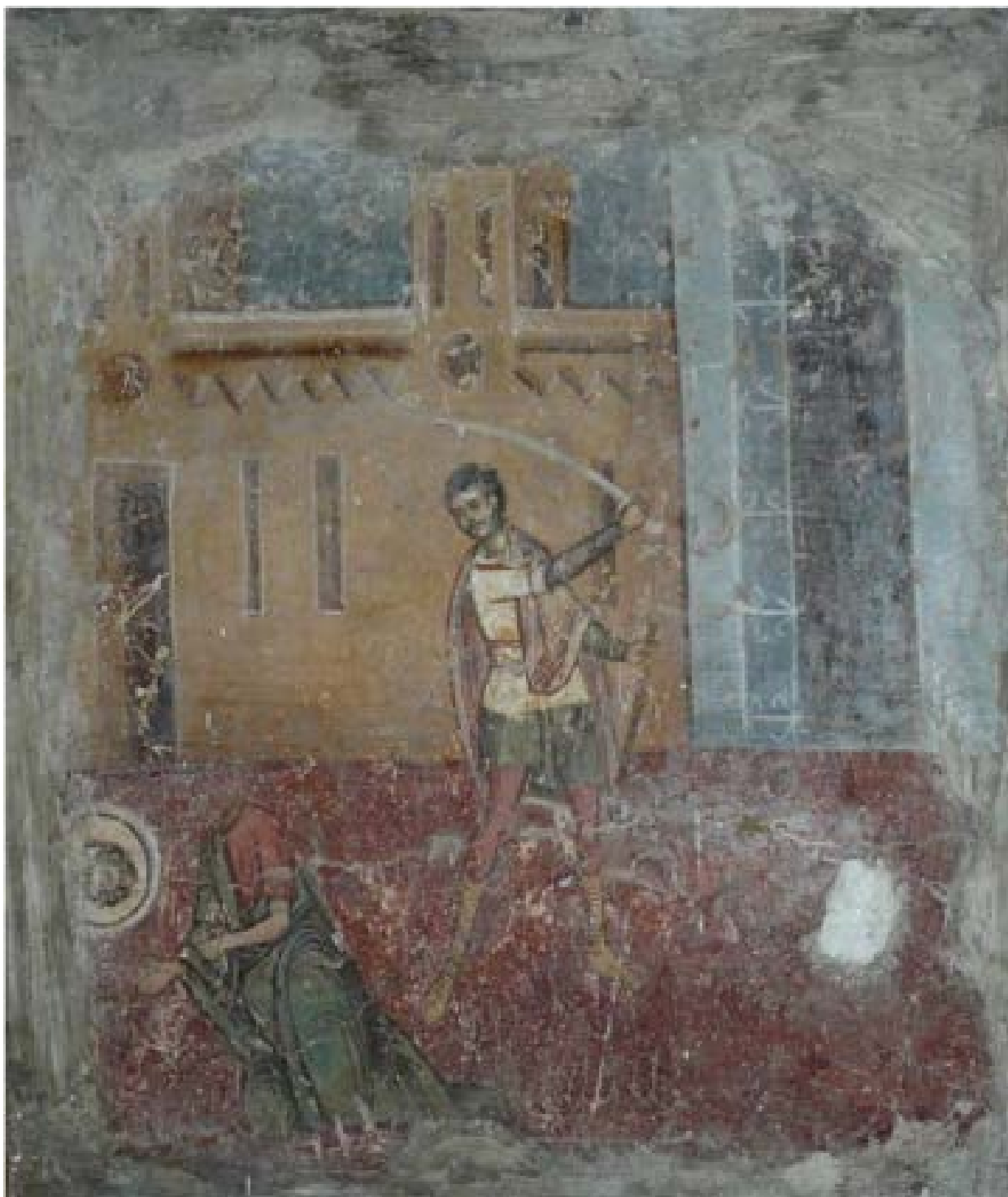


Fig. 5. Fresca extrasă din Biserica din Crețești aflată astăzi la Muzeul de Artă din Craiova (fotografii din colecția Muzeului de Artă din Craiova)

Concluzii

Respectarea principiilor de bază în restaurare asigură salvagardarea patrimoniului cultural material, în speță fresca bisericească, ce își găsește valoarea istorică și culturală, reformulată adecvat în spațiile muzeale contemporane.

Bibliografie

Mora, Paolo și Laura, / Philippot, Paul, “CONSERVAREA PICTURILOR MURALE”, traducere de Dan Pineta, prefață de Vasile Drăguț, Editura Meridiane, anul 1986.

Brandi, Cesare, *Teoria restaurării*, Meridiane, București, 1996.

Cernea, Emanuela și Pătrășcanu, Lucreția, „Destine artistice”, în *Mărturii. Frescele Mănăstirii Argeșului*, Muzeul Național de Artă al României.